

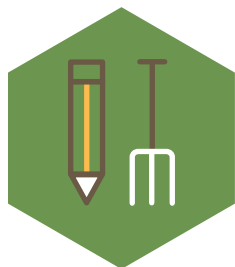


FarmDemo

НАСОКИ ЗА ОРГАНИЗИРАНЕ НА КРЪСТОСАНИ ПОСЕЩЕНИЯ ПРИ ПРОВЕЖДАНЕ НА ДЕМОНСТРАЦИИ В ЗЕМЕДЕЛСКИ СТОПАНСТВА

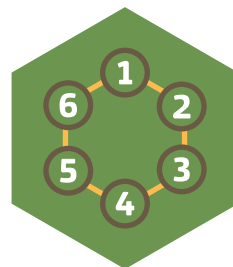
Изготвено от Laure Triste (ILVO), Michael Kuegler (EUFRAS),
Maria Cordeiro, (INOVISA), Adrien Guichaoua (ACTA)

СЪДЪРЖАНИЕ



1
ПОДГОТОВКА НА
кръстосано посещение

- 4 -



2
ИЗВЪРШВАНЕ НА
кръстосано посещение:
6 стъпки

- 8 -



3
ОЦЕНКА НА
кръстосано посещение

- 14 -

ПРИЛОЖЕНИЯ



ПРИЛОЖЕНИЕ I
Карти за наблюдение



ПРИЛОЖЕНИЕ II
Тематично
платно



ПРИЛОЖЕНИЕ III
Демонстрационно
платно



ПРИЛОЖЕНИЕ IV
Кратко заключение



1

Подготовка на кръстосано посещение

1.1. КЛЮЧОВИ ЛИЦА ПРИ ОРГАНИЗИРАНЕ НА КРЪСТОСАНОТО ПОСЕЩЕНИЕ

- Инструктор от центъра, който насочва земеделския стопанин (гомакин)
- Земеделски стопанин (гомакин)
- Ръководител на мрежата, организираща събитието
- Наблюдател (който отговаря за стъпка 3: отразяване на посещението на демонстрацията и стъпка 5: обмен на знания)

1.2. ОБЩА СТРУКТУРА НА КРЪСТОСАНИТЕ ПОСЕЩЕНИЯ

- Не по-дълго от 2 дни
- 6 стъпки
- 1 полуден за обмен на знания и общ размисъл върху ДПА (виж по-нататък).

ДЕН 1	ДЕН 2
СТЪПКА 1 Начало ± 1 час	СТЪПКА 5 Обмен на знания ± 2 - 3 часа
СТЪПКА 2 2 поледи демонстрации ± 2 - 3 часа всяка	СТЪПКА 6 Кратко заключение ± 30 минути до 1 час
СТЪПКА 3 Обмен на разсъждения за поледите демонстрации ± 30 минути всеки	
СТЪПКА 4 Групови мероприятия Няма определено време. Определя се от партньора домакин.	



1.3. ВЗЕМАНЕ НА РЕШЕНИЕ ЗА ПРОВЕЖДАНЕ ДЕМОНСТРАЦИИ И ПОСЕЩЕНИЯ (В ЗЕМЕДЕЛСКО СТОПАНСТВО)

- Цели се посещение на 2 демонстрации в земеделско стопанство, като се вземат под внимание предпочитанията на различните участници (напр. консултанти, различни видове земеделски стопани, ...) Важно е в този процес да се включат участниците в кръстосаното посещение. Хъбове домакини трябва да обмислят своята мрежа и да направят предложения какво би привлякло различните видове участници в тяхната мрежа.
- При посещение на 2 или повече демонстрации в земеделски стопанства трябва да се предвидят най-малко два цели дни за кръстосано посещение.
- За предпочитане е да се посетят съществуващи демонстрации (а не демонстрации, които са организирани единствено за целите на кръстосаното посещение). Ако не можете да намерите съществуваща демонстрация, подходяща за темата на Вашата мрежа, сами организирате демонстрацията, но задължително поканете местни участници.
- Програмата може да бъде удължена с незадължителни допълнителни посещения, одобрени от участниците в кръстосаното посещение. Например: посещения в земеделски стопанства, посещения в институти, включване на гост лектори, които да разказват интересни истории. Това също са допустими разходи, стига да отговорят на целта на кръстосаното посещение.

КАК ДА ПОДОБРИТЕ КАЧЕСТВОТО НА ПОСЕТЕНИТЕ ДЕМОНСТРАЦИИ?

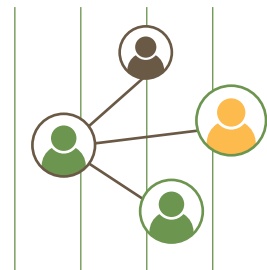
Организирайте предварителна демонстрация с местни земеделски стопани.

Изправете предварителна анкета, за да разберете какви са очакванията и нуждите на участниците (в кръстосаното посещение), и ги споделете с организаторите на демонстрацията.

Изправете насоки на демонстраторите за подобряване на техните демонстрации (напр. използване на комплекта за обучение на FarmDemo). Обяснете им, че това е целта на проекта NEFERTITI, както и че можете да им помогнете да подобрят своята демонстрация.

1.4. ИЗПРАЩАНЕ НА ПОКАНИ ЗА УЧАСТИЕ В КРЪСТОСАНОТО ПОСЕЩЕНИЕ

- **Задължителни участници:**
 - Най-голям приоритет са членовете на хъба (различни видове участници), с ясен акцент върху земеделските стопани
 - Всички координатори на хъбове от гадена мрежа
 - От всеки хъб най-малко един земеделски стопанин на демонстрация
 - Създатели на политики, които да покажат добавената стойност на демонстрациите
- Поканете и други интересни местни заинтересовани страни, които са запознати с демонстрациите или с основната тема на кръстосаното посещение (финансови институции, преработващата промишленост, ...), за да се запознаят с чуждестранните участници.
- Осъществете връзка с участниците в кръстосаното посещение през месеца, предхождащ кръстосаното посещение, като ги информирате за организацията на събитието, и ги попитате да споделят с вас теми, които ги интересуват и въпроси, на които биха искали да получат отговори. Също така ги помолете да се регистрират, да потвърдят участие в обяда, като ги попитате кога планират да пристигнат и т.н. По този начин ще поддържате техния интерес и е по-вероятно да присъстват.



СЪВЕТИ КАК ДА ОТПРАВИТЕ ПОКАНА КЪМ СЪЗАДАТЕЛИТЕ НА ПОЛИТИКИ

Поканете повече от 1 политик от партии със сходни позиции (така че и двамата ще бъдат принудени да дойдат).

Поканете ги от името на Европейската комисия.

Дайте им роля в кръстосаното посещение (помолете ги да изнесат реч, да изкажат своето мнение или да направят встъпление относно селското стопанство в конкретния регион)

Поканете ги достатъчно рано: около половин година преди събитието.

Изпратете им няколко напомняния за поканата.

СЪВЕТИ И ПРЕПОРЪКИ ЗА ОРГАНИЗИРАНЕТО НА КРЪСТОСАНО ПОСЕЩЕНИЕ

Включете участниците в организацията на кръстосаното посещение, например в изготвянето на програмата и във вземането на решение относно посещенията в земеделските стопанства.

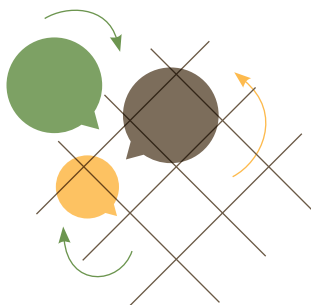
Оставете достатъчно време в програмата за социализиране и взаимодействие между участниците.

Използвайте формуляр за регистрация за предварителна регистрация на участниците. Можете да го използвате в началото на кръстосаното посещение, за да представите участниците и техните стопанства, ако групата е голяма.

Изпратете предварително описание на пътуването на участниците (виж в приложение).

1.5. ПРЕОДОЛЯВАНЕ НА ЕЗИКОВАТА БАРИЕРА

- Преведете използваните документи и презентации и ги раздайте по време на демонстрацията и преди кръстосаното посещение.
- Уверете се, че има определен човек, който да се погрижи за превода (един за всеки език).
- Намерете земеделски стопани, които говорят английски добре.
- Намерете демонстратор, който говори английски (това не е обичайно, но не е и приоритет; ако познавате такъв, това е от полза за обмена на знания).



1.6. ПОДГОТВЕТЕ СЕ КАТО УЧАСТНИК

Неща, които трябва да бъдат направени, преди да отидете на кръстосано посещение по проекта NEFERTITI

Обмислете следните въпроси

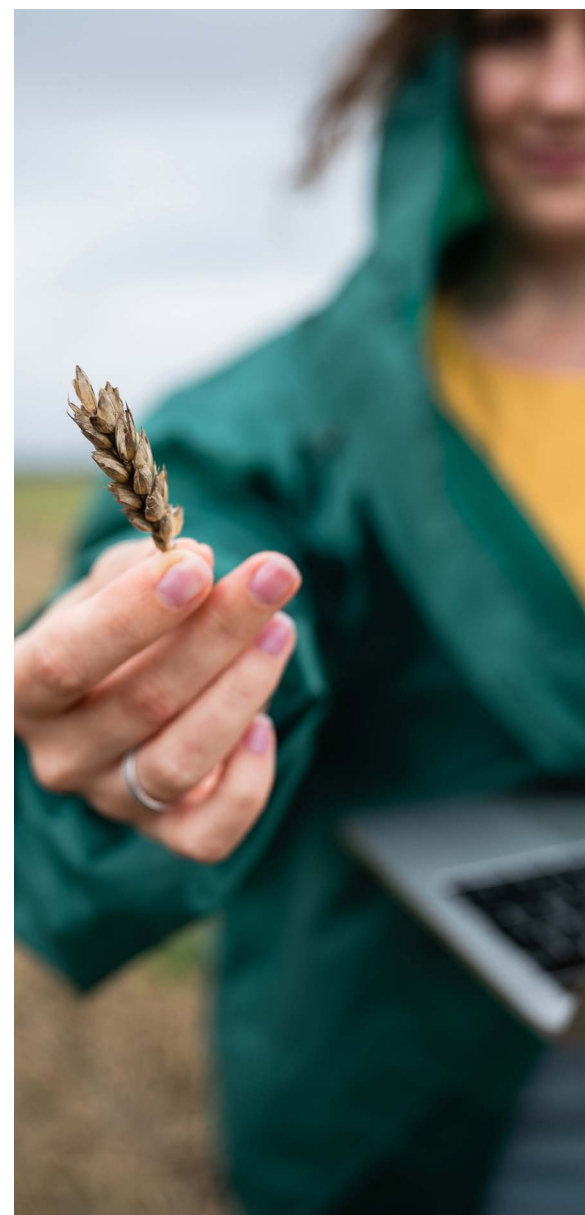
- Коя е най-любопитната за Вас тема?
- Какъв вид отговори бихте искали да получите по време на посещението?
- Как бихте искали да използвате тези отговори във Вашата работа в хъба и във Вашата мрежа?
- Какъв конкретен опит или познания бихте искали ли споделите?

Прочетете преди кръстосаното посещение

- Този наръчник
- Истории от партньорите от хъба домакин по проекта NEFERTITI
- Уебсайтове на партньорите от хъба домакин по проекта NEFERTITI

Вземете със себе си

- Малки подаръци от Вашия център или регион, които да дадете на земеделските стопани и на други участници, които има вероятност да посетите (ако домакинът реши да Ви покани).
- За инструкторите от хъба: книга за Вашия център
- За ръководителите на мрежи: динамичния план за действие (ДПА) на Вашата мрежа.
- За домакина: отпечатани карти за наблюдения и образци от приложенията на този наръчник, лепящи бележки, маркери.





2

Провеждане на кръстосаното посещение в 6 стъпки

ДЕН 1

СТЪПКА 1

Начало

± 1 час

СТЪПКА 2

2 поледи демонстрации

± 2 - 3 часа всяка

СТЪПКА 3

Обмен на разсъждения за полевите демонстрации

± 30 минути всеки

СТЪПКА 4

Групови мероприятия

Няма определено време.

Определя се от партньора домакин.

ДЕН 2

СТЪПКА 5

Обмен на знания

± 2 - 3 часа

СТЪПКА 6

Кратко заключение

± 30 минути до 1 час

Моля, имайте предвид, че всички представени времеви интервали са само ориентировъчни и че има няколко варианта за разделяне на дейностите в определените дни. Те трябва да бъдат определени от партньора домакин, като се вземат предвид конкретните особености на кръстосаното посещение.

СТЪПКА 1 НАЧАЛО

Цели:

- **Опознаване**

Запознаване с непознатите присъстващи или подновяване на познанства.
Акцент върху темите, от които се интересуват участниците.

- **Ориентиране**

Координаторите на хъба и/ли присъстващ домакин:

- общ преглед на ситуацията в хъба и на селскостопанския сектор в региона
- дейностите на партньора домакин

- **Получаване на актуална информация**

Напомняне за целите на кръстосаните посещения и други интересни новини по проекта.

- **Организиране**

Общ преглед на методите, които ще бъдат използвани.
Избор на карти за наблюдения.

СЪВЕТИ ОТ ВАШИТЕ КОЛЕГИ ЗА НАЧАЛОТО

Представете темата на кръстосаното посещение.

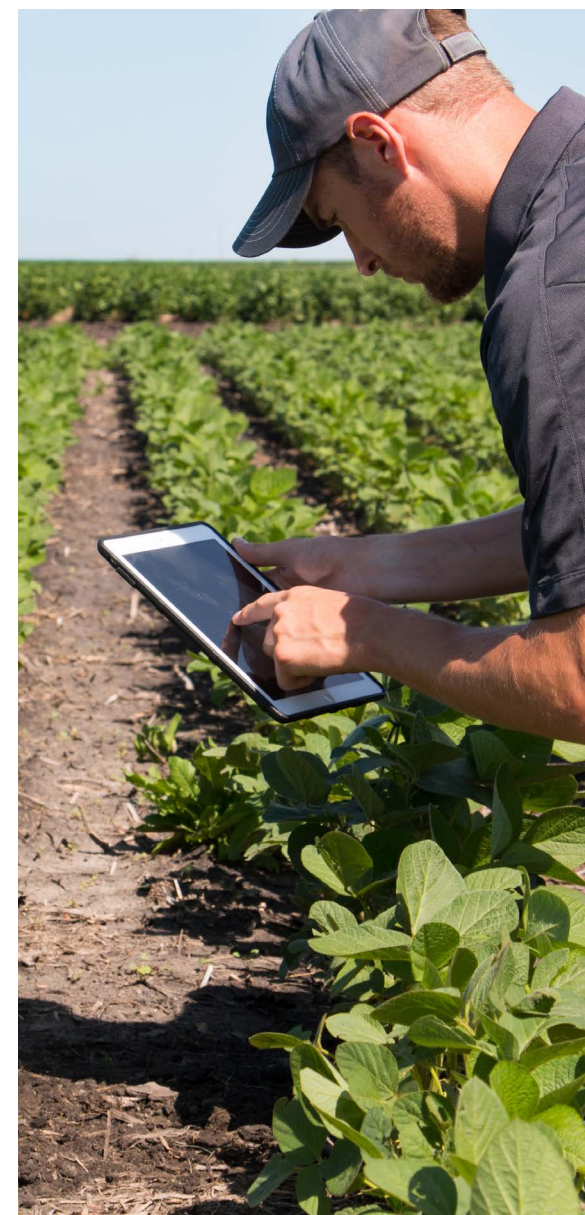
Отделете достатъчно време за отпускане на обстановката и групови мероприятия. Забавни теми за отпускане могат да бъдат намерени на следните адреси: www.icebreakers.ws; или за големи групи: www.icebreakers.ws/large-group

Накарайте земеделските стопани да се представят и да изложат своите притеснения.

Представете участниците и земеделските стопанства в началото или дори преди кръстосаното посещение, така че хората да се опознаят.

Представете местната Система за селскостопански знания и иновации (AKIS)
Представете достатъчно базова информация за региона и по темата.

Представете на участниците документация по темата на кръстосаното посещение и обяснете контекста на местно равнище.





СТЪПКА 2 ДЕМОНСТРАЦИИ В ЗЕМЕДЕЛСКИ СТОПАНСТВА

По време на демонстрациите в земеделски стопанства:

- Домакините представят накратко за какво е демонстрацията в земеделското стопанство и какво може да се види по време на демонстрацията.
- Участниците трябва да обръщат внимание на отделните аспекти на картите за наблюдения (вижте стъпка 3), които са получили в началото на посещението.
- В края на посещението посетителите могат да направят малък подарък в знак на признателност.

Посещения на 2 демонстрации могат да бъдат организирани по различен начин:

- Екипът се разделя и посещава две демонстрационни събития / предприятия/организации успоредно (вариант 1), или ги посещава заедно едно след друго (вариант 2).
- Екипът може да посети 1 или 2 демонстрационни събития, където са поканени и други ключови участници (консултант, колега, съсед, маркетинг агенти, финансисти и др.) според нуждите на инструкторите от центъра.

СЪВЕТИ ОТ ВАШИТЕ КОЛЕГИ ЗА СЕЛСКОСТОПАНСКИТЕ ДЕМОНСТРАЦИИ

Отделете малко време, през което групата от кръстосаното посещение да научи за земеделското стопанство домакин.

Съберете на едно място демонстратора и участниците в кръстосаното посещение преди демонстрацията или след нея.

Направете няколко малки групи и им предложете свободно време за разходка.

Увеличете времето за обмен на знания, за да бъде повече от просто трансфер на знания.

Направете демонстрациите интерактивни.

Предоставете документация за посетителите на демонстрациите на участниците в кръстосаното посещение.

След посещението на демонстрацията общите информацията за участниците, когато езикът е проблем, така че ключовите послания да са ясни за тях.

Посетете по-голям брой и различни земеделски стопанства, за да можете да сравнявате и да отговорите на различните интереси на участниците.

СТЪПКА 3 ОБМЕН НА РАЗСЪЖДЕНИЯ ЗА ПОЛЕВИТЕ ДЕМОНСТРАЦИИ

Цел: С екипа разсъждавайте върху полевите посещения, като от наблюденията изведете поуки относно демонстрациите в земеделски стопанства

Стъпка 3.1: Наблюдения по време на демонстрацията

Помощник: наблюдател

Всеки участник избира 2 карти за вписване на наблюдения (една оранжева и една зелена) с конкретни теми, които да наблюдава по време на демонстрацията.

Картите за наблюдения са изготвени в съответствие с различните теми. Те трябва да бъдат преведени преди това на езика на Вашите участници, когато те не говорят английски добре. Адаптирайте въпросите към демонстрацията или към нуждите на Вашата мрежа.

Стъпка 3.2: Разсъждения след демонстрацията

Помощник: координаторите на хъба

Координаторите на хъба и земеделските стопани демонстратори попълват дневника на хъба (раздела за кръстосани посещения) като подготовка за обмен на знания в стъпка 5.



За **картите за наблюдения**, вижте ПРИЛОЖЕНИЕ I.



Дегустация на вино „на сляпо“ в Бордо (NW9)



Бинго в Северна Германия (NW1+2)

СТЪПКА 4 ГРУПОВИ МЕРОПРИЯТИЯ

Груповото мероприятие може да бъде проведено в съответствие с желанието на домакина.

Добре е то да бъде неформално, нестандартно и приятно.

СЪВЕТИ ОТ ВАШИТЕ КОЛЕГИ ЗА ГРУПОВОТО МЕРОПРИЯТИЕ

Отделете достатъчно време за отпускане на обстановката и групови мероприятия.

Поканете земеделските стопани демонстратори да участват в груповото мероприятие.

Осигурете достатъчно време за социализиране и общуване.



СТЪПКА 5 ОБМЕН НА ЗНАНИЯ

Цел: Да се обменят натрупани знания между Координаторите на хъба и земеделските стопани демонстратори относно иновациите и демонстрационни практики за мрежата.

СЪВЕТИ ОТ ВАШИТЕ КОЛЕГИ ЗА ОБМЕН НА ЗНАНИЯ

Не организирайте тези занимания в края на деня, защото всички ще са уморени.

Споделете заключенията от сесиите за обмен на знания със земеделския стопанин / демонстратор домакин след това, вместо да ги включвате по време на сесията за обмен на знания. Когато демонстраторът присъства по време на дискусията, участниците няма да говорят свободно.

Предварително изберете какво ще обсъждате, когато сте посетили множество демонстрации.

Стъпка 5.1:

Разсъждения относно нещата, включени в демонстрацията (тема)

Помощник: Наблюдател // Продължителност: 1-1,5 ч.

Прави се **тематично платно**, което да улеснява обсъжданията (виж приложение 3)

1. Всички участници събират своите наблюдения (въз основа на картите за наблюдения по темата) и попълват лявата страна на тематичното платно.
2. След дискусията групата избира 3 перли (това, което им е харесало най-много), 3 главоблъсканици (по отношение на които имат най-много съмнения, въпроси или критики) и 3 предложения (какво може да се направи, за да се подобри демонстрацията). Те могат да бъдат поставени от гясната страна на платното.

ВРЕМЕ ЗА ПОЧИВКА

Стъпка 5.2:

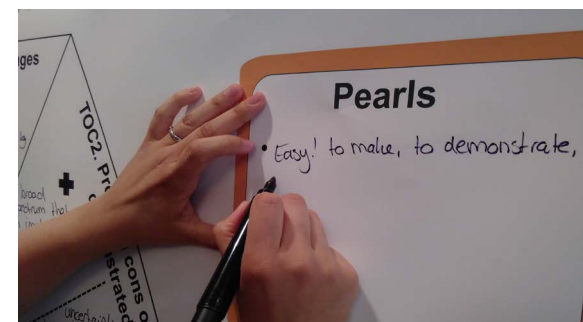
Разсъждения относно начина на организиране на демонстрацията

Помощник: Наблюдател // Продължителност: 1-1,5 ч.

Прави се **демонстрационно платно**, което да улеснява обсъжданията (виж приложение 3)

1. Всички участници събират своите наблюдения (въз основа на картите за наблюдения на демонстрацията) и попълват гясната страна на демонстрационното платно.

2. След дискусията групата избира 3 перли (това, което им е харесало най-много), 3 главоблъсканици (по отношение на които имат най-много съмнения, въпроси или критики) и 3 предложения (какво може да се направи, за да се подобри демонстрацията). Те могат да бъдат поставени от гясната страна на платното.



За **тематичното и демонстрационното платно** вижте ПРИЛОЖЕНИЕ III.



СТЪПКА 6 КРАТКО ЗАКЛЮЧЕНИЕ

Заклучение

Помощници: наблюдател + ръководител на мрежа

1. Какво научихме във връзка с демонстрацията от това кръстосано посещение?
2. Кои уроци ще използваме в нашия собствен център и мрежа и как ще ги приложим в действие?
3. Какви са предложенията за подобряване на инструментите, наръчниците и срещите в рамките на проекта NEFERTITI?
4. Направете снимки на платната, образците и участниците в кръстосаното посещение

Формат на дискусиите

Може да използвате какъвто формат желаете. В ПРИЛОЖЕНИЕ IV ще откриете **образци**, в които да обобщите заключенията от кръстосаното посещение.

СЪВЕТ

Поканете създатели на политики и други важни участници за заключителната сесия.



Време за размисъл и работа по ДПА и проекта

- координатори на хъбове
- Ръководители на мрежи
- Земеделски стопани



За **образца за заключение** вижте ПРИЛОЖЕНИЕ IV.



3

Последващи действия след кръстосаното посещение

ДЕЙНОСТИ, КОИТО ДА ИЗПЪЛНИТЕ СЛЕД КРЪСТОСАНИТЕ ПОСЕЩЕНИЯ

- Помолете участниците да попълнят формуляра за оценка
Помощник: хъб домакин

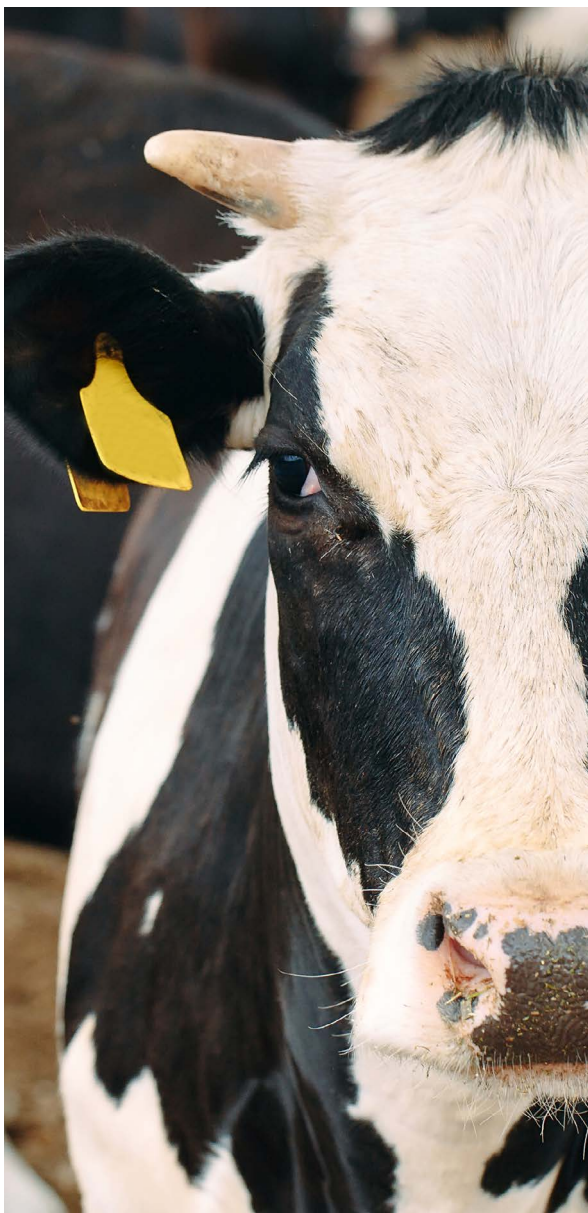
Вземете пример от организацията на кръстосаното посещение и помислете върху кои аспекти да се съсредоточите през следващата година, като след това помолете участниците да попълнят формуляр за оценка.

- Запазете интересната информация, която е споделена по време на кръстосаното посещение

Помощник: ръководител на мрежа // координатори на хъба

По време на сесията за обмен на знания, заключителните и неформалните разговори се споделят много интересни идеи и знания. Уверете се, че сте ги запазили и ги направете достъпни за членовете на Вашата мрежа.

ПРИЛОЖЕНИЕ I: Карти за наблюдението



1. ВЪВЕДЕНИЕ

Преди да започнат демонстрациите в кръстосаното посещение, всеки участник трябва да избере 2 карти за наблюдението. Тези карти ще се използват за наблюдението на демонстрациите и за оценяване на демонстрациите след това.

Различаваме два вида карти:

- Карти за наблюдението по темата (КНТ): **жълти карти**, свързани с аспекти на нещата, които биват демонстрирани
- Карти за наблюдението по демонстрацията (КНД): **зелени карти**, свързани с аспекти на начина, по който бива изпълнена

Всяка карта за наблюдението е насочена към различен аспект на темата или демонстрацията.

Всеки участник трябва да вземе една карта, свързана с темата, и една карта, свързана с демонстрацията.

Този документ съдържа всички карти за наблюдението. На всяка карта са предоставени някои насоки. Те са само предложения. Ако откриете други въпроси или теми, които са по-подходящи за Вашата мрежа, моля, не се колебайте да промените въпросите или да създадете нови карти за наблюдението.

Карти за наблюдението по темата (КНТ)

- КНТ1: Описание на това, което се демонстрира
- КНТ2: Оценка на това, което се демонстрира
- КНТ3: (Потенциално) въздействие върху земеделското стопанство домакин
- КНТ4: (Потенциално) въздействие върху региона домакин
- КНТ5: Стимули и препятствия пред по-широкото използване
- КНТ6: Употреба за региона на моя хъб/друг хъб?

Карти за наблюдението по демонстрацията (КНД)

- КНД1: Цел и структуриране на демонстрацията
- КНД2: Земеделско стопанство домакин и демонстратор домакин
- КНД3: Участници и други действащи лица
- КНД4: Обмен на знания
- КНД5: Резултати от ученето
- КНД6: Употреба в региона на моя хъб/друг хъб?

2. КАРТИ ЗА НАБЛЮДЕНИЯ ПО ТЕМАТА (КНТ)

КНТ 1

ОПИСАНИЕ НА ТЕМАТА

Кои (селскостопански) предизвикателства се разглеждат по време на демонстрацията?

Какво е новото в нещата, които бяха демонстрирани?

КНТ 2

ОЦЕНКА НА ТОВА, КОЕТО БИВА ДЕМОНИСТРИРАНО

Кои са като цяло положителните аспекти на демонстрираните неща?

Кои са като цяло отрицателните аспекти на демонстрираните неща?

Какви са възможните странични ефекти?

КНТ 3

(ПОТЕНЦИАЛНО) ВЪЗДЕЙСТВИЕ ВЪРХУ ЗЕМЕДЕЛСКОТО СТОПАНСТВО ДОМАКИН

Какви са ползите от демонстрираното за земеделското стопанство домакин?

Какви са минусите на демонстрираното за земеделското стопанство домакин?

КНТ 4

(ПОТЕНЦИАЛНО) ВЪЗДЕЙСТВИЕ ВЪРХУ РЕГИОНА ДОМАКИН

Какво е потенциалното въздействие на демонстрираното за региона домакин?

Кой има полза или може да се възползва от демонстрираното?

Кой би могъл да изпита отрицателно въздействие от демонстрираното?

КНТ 5

СТИМУЛИ И ПРЕПЯТСТВИЯ ПРЕД ПО-ШИРОКОТО ИЗПОЛЗВАНЕ

Какви са стимулите за по-широко използване на демонстрираното?

Какви са препятствията пред по-широкото използване на демонстрираното?

Какво е необходимо, за да се насърчи по-широкото използване?

КНТ 6

УПОТРЕБА В РЕГИОНА НА МОЯ ХЪБ/ДРУГ ХЪБ

Какви са ползите за региона на моя хъб/друг хъб?

Какво не би проработило в региона на моя хъб/друг хъб?

Какви действия биха били необходими, за да се въведе това, което се демонстрира в региона на хъб/друг хъб?

3. КАРТИ ЗА НАБЛЮДЕНИЯ ПО ДЕМОНСТРАЦИЯТА (КНД)

КНД 1

ЦЕЛ И СТРУКТУРИРАНЕ НА ДЕМОНСТРАЦИЯТА

Каква е основната цел на тази демонстрация?

Кои са положителните и отрицателните аспекти на нейната структура?

Как може да се подобри структурата на демонстрацията?

КНД 2

ЗЕМЕДЕЛСКИ СТОПАНИН ДОМАКИН И ДЕМОНСТРАТОР ДОМАКИН

Демонстраторът добре ли се справя?
Защо?

По какъв начин демонстраторът включва участниците в демонстрацията?

По какъв начин демонстраторът може да подобри това, което прави?

Каква е ролята на земеделския стопанин домакин?

КНД 3

УЧАСТНИЦИ И ДРУГИ ДЕЙСТВАЩИ ЛИЦА

Каква е ролята на участниците в демонстрацията?

Кои групи действащи лица присъстват и каква е тяхната роля?

Липсва ли някой, който може да повиши качеството/ефективността на демонстрацията?

КНД 4

ОБМЕН НА ЗНАНИЯ

Какви техники и дейности се използват за стимулиране на обмена на знания?

Ефективен ли е обменът на знания между демонстратора и участниците?

Стимулира ли се ученето между колеги земеделски стопани? По какъв начин?

КНД 5

РЕЗУЛТАТИ ОТ УЧЕНЕТО

Какви факти, умения, методи научихте по време на тази демонстрация?

Можете ли да разберете пълното въздействие на демонстрираното върху региона и земеделското стопанство?

Какво ви липсваше, което бихте искали да научите?

КНД 6

УПОТРЕБА В РЕГИОНА НА МОЯ ХЪБ/ДРУГ ХЪБ

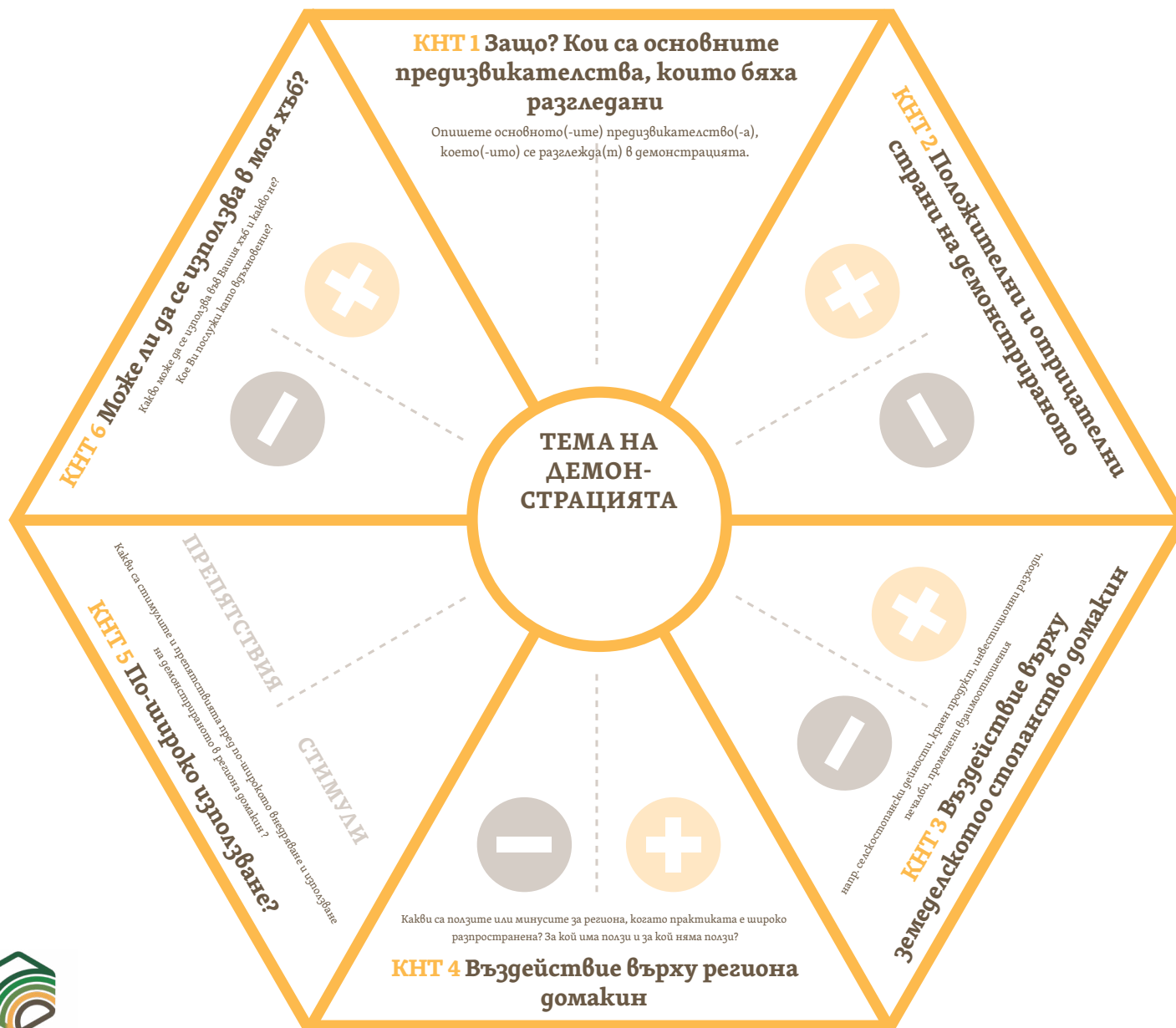
Тази демонстрация повлия ли Ви като вдъхновение за размисли върху собствената Ви ситуация?

Какви са ползите за региона на моя хъб/друг хъб?

Какво не би проработило в региона на моя хъб/друг хъб? Защо?

ПРИЛОЖЕНИЕ II: Тематично платно

Начертайте това платно във формат А0 и пишете директно върху него или използвайте лепящи листчета



Перли

-
-
-

Главоблъсканици

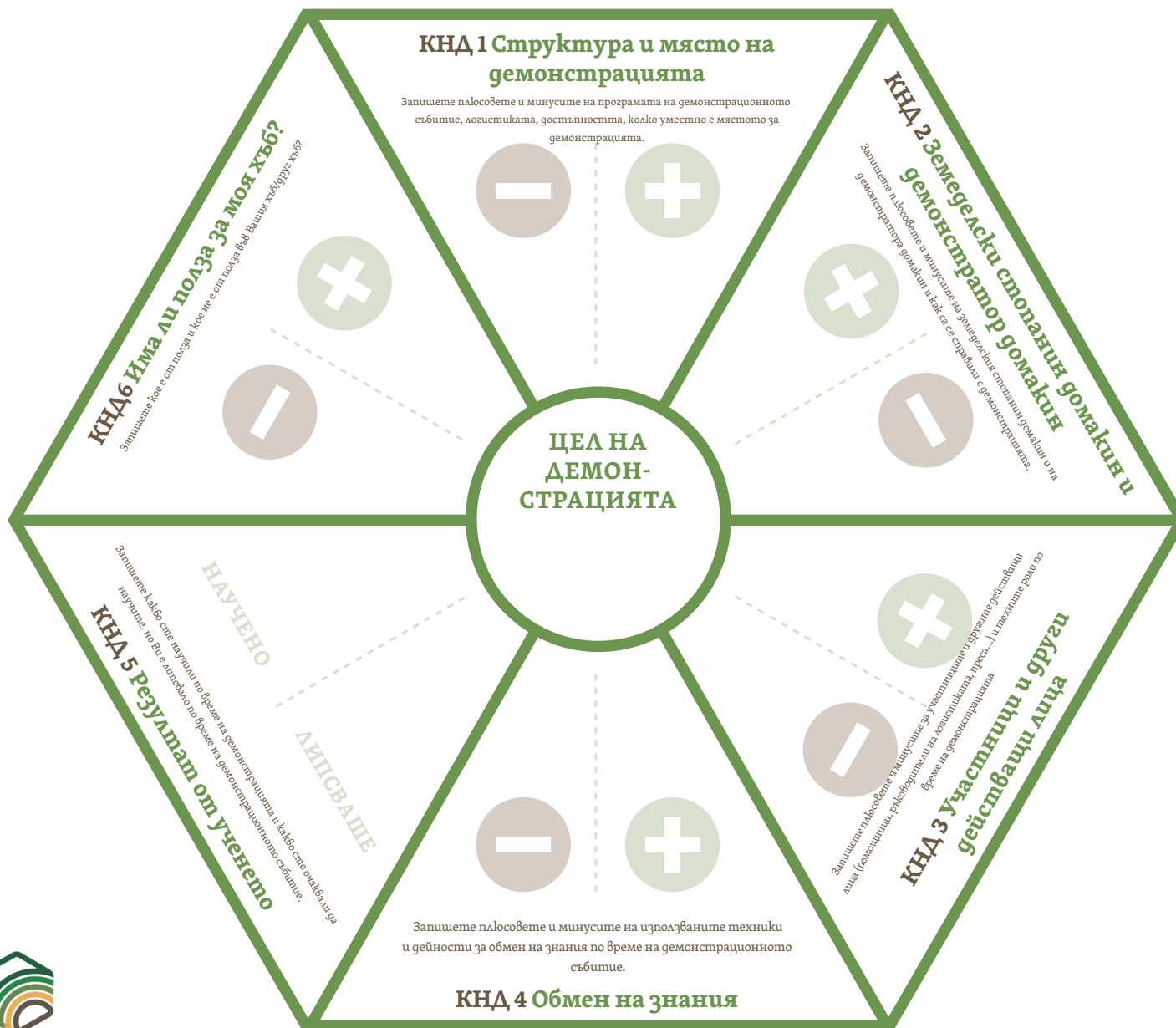
-
-
-

Предложения

-
-
-

ПРИЛОЖЕНИЕ III: Демонстрационно платно

Начертайте това платно във формат А0 и пишете директно върху него или използвайте лепящи листчета



Перли

-
-
-

Главоблъсканици

-
-
-

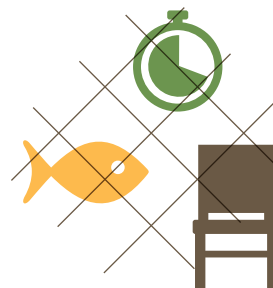
Предложения

-
-
-

ЗАКЛЮЧЕНИЕ IV: Кратко заключение



ЕВЕНТУАЛНИ ФОРМАТИ НА ДИСКУСИИТЕ



1. Лепящи листчета

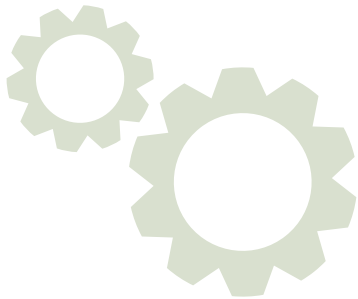
- Раздайте на участниците по 3 лепящи листчета и им дайте 5 минути да запишат един аспект, който са научили, един аспект, който ще използват у дома, и един аспект, който биха искали да подобрят в проекта. Нека да запишат само едно послание на листче.
- След 5 минути нека всеки един да обясни какво е записал и да залепи своето листче върху образца. Останалите отговарят на записаното.

2. Аквариум за рибки (полезно за по-големи групи)

- Поставете 4 стола в средата на голям кръг участници и нека 3-ма участници да седнат на 3 от 4-те централни стола, за да гадат начало на дискусията. Не един от столовете не трябва да се сяда.
- Когато някой от по-големия кръг иска да се присъедини или да добави нещо към дискусията, той/тя се настанява на свободния стол в центъра.
- След това един от останалите трима участници напуска дискусията и заема мястото си в по-големия кръг. И така нататък.
- Образецът може да бъде попълнен по време на дискусията от помощника или в края на дискусията от цялата група.

НАУЧИХМЕ...

Кои уроци ще използвате у дома във Вашия хъб и мрежа и как ще ги приложите на практика?



У ДОМА ЩЕ ИЗПОЛЗВАМЕ...

Какво научихте от демонстрациите по време на това кръгосано посещение?



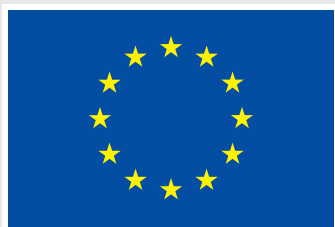
ПРЕДЛАГАМЕ...

Какви предложения имате да подобряване на кръгосаните посещения и на други инструменти, наръчници и срещи в рамките на проекта NEFERTITI ?





ПАРТНЬОРИ ПО ПРОЕКТА NEFERTITI



Този проект е получил финансиране от програмата на ЕС за научни изследвания и иновации „Хоризонт 2020“ по договор за безвъзмездни средства № 772705.

ПОВЕЧЕ ИНСТРУМЕНТИ МОГАТ ДА БЪДАТ НАМЕРЕНИ НА СЛЕДНИЯ АДРЕС

trainingkit.farmdemo.eu