

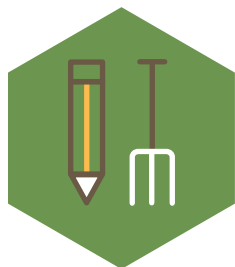


FarmDemo

## **LIGNES DIRECTRICES DE VISITES CROISÉES POUR LES DÉMONSTRATIONS À LA FERME**

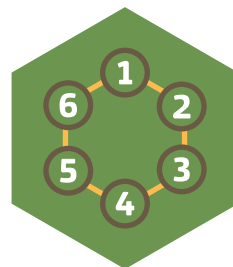
Compilées par Laure Triste (ILVO), Michael Kuegler (EUFRAS),  
Maria Cordeiro (INOVISA) et Adrien Guichaoua (ACTA)

# TABLE DES MATIÈRES



**1**  
**PRÉPARER**  
une visite croisée  
(Cross Visit)

- 4 -



**2**  
**RÉALISER**  
une visite croisée :  
6 étapes

- 8 -



**3**  
**ÉVALUER**  
une visite croisée

- 14 -

# ANNEXES



## **ANNEXE I** **Fiches** **d'observation**



## **ANNEXE II** **Synopsis** **de sujet**



## **ANNEXE III** **Synopsis de** **démonstration**



## **ANNEXE IV** **Récapitulatif**



# 1

## Préparer une visite croisée (Cross Visit)

### 1.1. PERSONNES CLÉS POUR L'ORGANISATION DES VISITES CROISÉES

- Coach du centre du/des agriculteur/s hôte/s
- Agriculteur/s hôte/s
- Responsable du réseau européen qui organise l'évènement
- Animateur (qui s'occupe de l'étape 3 : réflexion sur les visites de démonstration et de l'étape 5 : échange de connaissances)



## 1.2. STRUCTURE GÉNÉRALE DES VISITES CROISÉES

- Pas plus de 2 jours
- 6 étapes
- 1 demi-journée d'échange de connaissances et de réflexion commune sur le PAD (plan d'action dynamique).



## 1.3. DÉCIDER DES DÉMONSTRATIONS ET DES VISITES (D'EXPLOITATIONS)

- Visez deux démonstrations dans les fermes en tenant compte des préférences des différents participants (par exemple, les conseillers, les différents types d'agriculteurs, ...). Incluez les participants dans ce processus. Les réseaux locaux hôtes doivent examiner leur réseau européen et faire des suggestions sur ce qui pourrait être intéressant pour les différents types de participants dans leur réseau européen.
- Lorsque deux fermes de démonstration ou plus sont visitées, il faut envisager un minimum de deux jours complets de visites croisées.
- De préférence, les démonstrations existantes sont visitées (donc de préférence pas les démonstrations qui sont organisées uniquement pour la visite croisée). S'il est impossible de trouver une démonstration existante adaptée au sujet de votre réseau, organisez-la vous-même, mais assurez-vous que des acteurs locaux sont invités.
- L'ordre du jour peut être étendu par des visites supplémentaires non obligatoires en accord avec les participants aux visites croisées. Par exemple : visites de fermes, visites d'instituts, invitation d'intervenants pour raconter leur récit. Ces coûts sont également éligibles, pour autant qu'ils correspondent à l'objectif de la visite croisée.

## COMMENT AMÉLIORER LA QUALITÉ DES DÉMONSTRATIONS VISITÉES ?

Organisez un essai préalable de la démonstration avec les agriculteurs locaux.

Envoyez une enquête préalable pour connaître les attentes et les besoins des participants (à la visite croisée), et partagez-les avec les organisateurs de la démonstration.

Fournissez des lignes directrices aux démonstrateurs sur la façon d'améliorer leurs démonstrations (par exemple, utilisation du kit de formation FarmDemo). Expliquez-leur que c'est l'objectif du projet NEFERTITI et que vous pouvez les aider à améliorer leur démonstration.



## 1.4. INVITER DES ACTEURS À LA VISITE CROISÉE

- Participants requis :
  - Les membres du réseau local (une variété d'acteurs) comme première priorité, avec un accent clair sur les agriculteurs.
  - Tous les coachs du réseau local d'un réseau européen donné
  - Au moins un agriculteur démonstrateur par centre
  - Les décideurs politiques pour mettre en avant la valeur ajoutée des démonstrations.
- Invitez d'autres acteurs locaux intéressants qui connaissent les démonstrations ou le sujet principal de la visite croisée (institutions financières, industries de transformation, ...) à rencontrer les participants étrangers.
- Engagez les participants à la visite croisée dans le mois qui précède la visite croisée, en les tenant au courant de l'organisation de l'événement, en leur demandant leurs questions et leurs besoins en matière de connaissances, en leur demandant de s'inscrire, en leur demandant de confirmer le déjeuner, en leur demandant quand ils arriveront... De cette façon, vous les gardez motivés, et il y a plus de chances qu'ils soient présents.



### CONSEILS SUR LA MANIÈRE D'INVITER LES DÉCIDEURS POLITIQUES

Invitez plus d'un politicien d'opinions concordantes (afin qu'ils soient tous deux poussés à venir).

Invitez-les au nom de la Commission européenne.

Donnez-leur un rôle pendant la visite croisée (demandez-leur de faire un discours, de donner leur avis ou de présenter l'agriculture dans une région spécifique).

Invitez-les tôt : environ 6 mois avant.

Envoyez-leur plusieurs rappels de l'invitation.

### CONSEILS ET ASTUCES POUR L'ORGANISATION D'UNE VISITE CROISÉE

Impliquez vos participants dans l'organisation de la visite croisée, afin qu'ils participent déjà à l'élaboration de l'ordre du jour et à la décision concernant les visites d'exploitations.

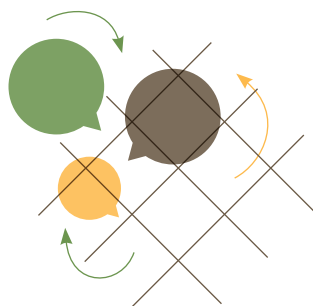
Établir un ordre du jour prévoyant suffisamment de temps pour la socialisation et l'interaction entre les participants.

Utilisez un formulaire d'inscription pour que les participants puissent s'inscrire avant. Vous pouvez l'utiliser lors du lancement de la visite croisée pour présenter les participants et leurs exploitations si le groupe est important.

Envoyez préalablement une description des éléments logistiques pour préparer le déplacement aux participants (voir annexe).

## 1.5. FAIRE FACE À LA BARRIÈRE DE LA LANGUE

- Traduisez préalablement les documents et présentations utilisés et distribués pendant la démonstration et les visites croisées.
- Assurez-vous que quelqu'un est désigné pour s'occuper de la traduction (un traducteur pour chaque langue).
- Trouvez des agriculteurs parlant bien l'anglais.
- Trouvez un démonstrateur qui parle anglais (ce n'est pas courant, et ce n'est pas une priorité, mais si vous en connaissez un, c'est bénéfique pour l'échange de connaissances).



## 1.6. SE PRÉPARER EN TANT QUE PARTICIPANT

### *Choses à faire avant de partir pour une visite croisée de NEFERTITI*

#### Considérez les questions suivantes

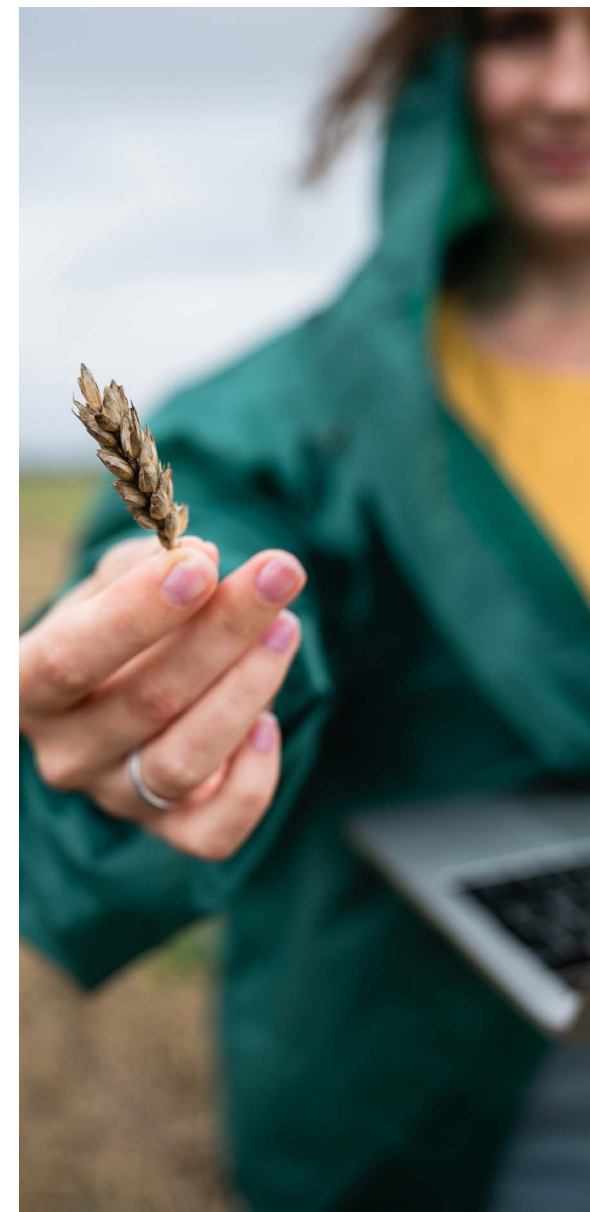
- Qu'est-ce qui vous rend le plus curieux (curieuse) ?
- Quel genre de réponses aimeriez-vous emporter chez vous après cette visite ?
- Comment aimeriez-vous utiliser ces réponses pour votre propre travail dans votre réseau local et dans votre réseau européen ?
- Quelle expérience ou connaissance spécifique souhaitez-vous partager ?

#### À lire avant la visite croisée

- Ce manuel
- Récit(s) des partenaires du réseau local NEFERTITI hôte
- Sites Web des partenaires du réseau local NEFERTITI hôte

#### À apporter avec vous

- Petits cadeaux de votre propre réseau local ou région, en guise de cadeaux aux agriculteurs et autres acteurs que vous pourriez visiter (si l'hôte choisit de vous le demander).
- Pour les coachs du réseau local : votre propre journal du réseau local
- Pour les responsables de réseaux européens : le plan d'action dynamique (PAD) de votre réseaux européens.
- Pour l'hôte : fiches d'observation imprimées et modèles annexés à ce manuel, post-it, marqueurs.





## 2

### Réaliser la visite croisée en 6 étapes

#### JOUR 1

##### ÉTAPE 1

Réunion de lancement  
± 1 heure

##### ÉTAPE 2

2 démonstrations sur le terrain  
± 2 à 3 heures chacune

##### ÉTAPE 3

Réflexions sur les démonstrations  
sur le terrain  
± 30 minutes chacune

##### ÉTAPE 4

Activité sociale  
Pas de temps indicatif. À déterminer par le partenaire hôte.

#### JOUR 2

##### ÉTAPE 5

Échange de connaissances  
± 2 à 3 heures

##### ÉTAPE 6

Récapitulatif  
± 30 minutes à 1 heure

Veuillez noter que tous les créneaux horaires présentés ne sont qu'indicatifs et qu'il existe plusieurs options pour répartir les activités sur les jours disponibles. Ceux-ci doivent être adaptés par le partenaire hôte, en tenant compte des spécificités de la visite croisée.



## ÉTAPE 1 RÉUNION DE LANCEMENT

### Pour quoi faire ?

- **Faire connaissance**

Prenez ou reprenez contact entre vous.  
Concentrez-vous sur ce qui suscite la curiosité des participants.

- **S'orienter**

Le coach du centre et/ou de l'hôte présente :

- une vue d'ensemble de la situation actuelle du réseau local et du secteur agricole dans la région
- les activités du partenaire hôte

- **S'informer**

Rappelez l'objectif des visites croisées et autres nouvelles intéressantes du projet

- **S'organiser**

Aperçu des méthodes à utiliser.  
Choisir les fiches d'observation.

### CONSEILS DE VOS PAIRS POUR LA RÉUNION DE LANCEMENT

Introduisez le sujet de la visite croisée.

Consacrez suffisamment de temps pour briser la glace et organiser des activités sociales. Vous trouverez des brise-glace amusants ici : [www.icebreakers.ws](http://www.icebreakers.ws) ; ou pour les grands groupes : [www.icebreakers.ws/large-group](http://www.icebreakers.ws/large-group)

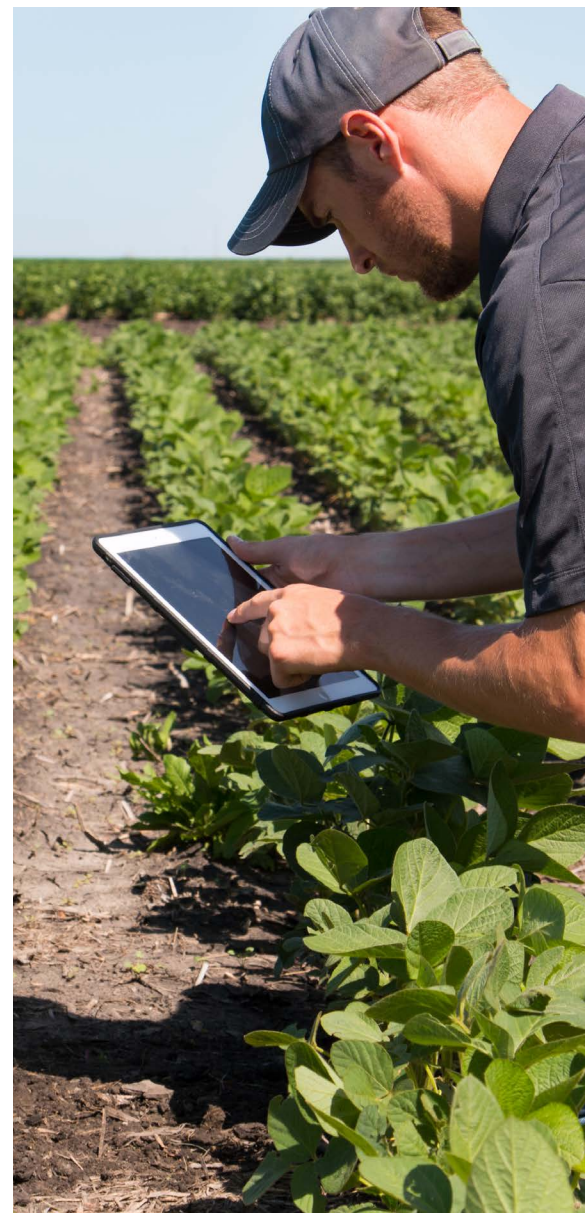
Laissez les agriculteurs se présenter et exposer leurs préoccupations.

Présentez les participants et les fermes au début ou même avant la visite croisée, afin que les gens apprennent à se connaître.

Donnez une introduction sur l'AKIS local (écosystème local de la connaissance agricole et les systèmes d'innovation).

Fournissez suffisamment d'informations de base sur la région et le sujet.

Fournissez aux participants une documentation sur le sujet de la visite croisée et le contexte local.





## ÉTAPE 2 DÉMONSTRATIONS À LA FERME

### Pendant les démonstrations à la ferme :

- Les hôtes présentent brièvement le sujet de la démonstration agricole et ce que l'on peut voir pendant la démonstration.
- Les participants s'assurent qu'ils accordent une attention particulière aux aspects figurant sur les fiches d'observation (voir étape 3) qu'ils ont reçues au début de la visite.
- Un petit cadeau pourrait être offert par les visiteurs à la fin de la visite en signe de remerciement.

### Les visites de 2 démonstrations peuvent être organisées de différentes manières :

- L'équipe se divise et visite deux entreprises/organisations de démonstration en parallèle (option 1) ou ensemble l'une après l'autre (option 2).
- L'équipe peut visiter 1 ou 2 événements de démonstration, où d'autres acteurs clés sont également invités (conseiller, collègue, voisin, agents de marketing, de financement, etc.) en fonction des besoins des coachs des réseaux locaux.

## CONSEILS DE VOS PAIRS POUR LES DÉMONSTRATIONS À LA FERME

Prévoyez du temps pour que le groupe de la visite croisée puisse comprendre la ferme hôte.

Réunissez le démonstrateur avec les participants de la visite croisée avant ou après la démonstration.

Formez des petits groupes et offrez-leur du temps libre pour se promener.

Augmentez le temps consacré à l'échange de connaissances plutôt qu'au simple transfert de connaissances.

Veillez à ce que les démonstrations soient interactives.

Fournissez aux participants de la visite croisée une documentation sur les démonstrations visitées.

Résumez les informations pour les participants après la visite de démonstration si la langue a posé problème, afin que les messages clés soient clairs pour eux.

Visitez d'autres exploitations différentes pour permettre la comparaison et répondre aux divers intérêts des participants.



### ÉTAPE 3 RÉFLEXIONS SUR LES DÉMONSTRATIONS SUR LE TERRAIN

*Objectif : Réfléchir aux visites de terrain avec l'équipe, en traduisant les observations en enseignements appris sur les démonstrations à la ferme.*

#### Étape 3.1 : Observer pendant la démonstration

**Facilitateur : Animateur**

Chaque participant choisit 2 fiches d'observation (une orange et une verte) avec des sujets spécifiques à surveiller pendant la démonstration.

Des **fiches d'observation** sont réalisées pour les différents sujets. Traduisez-les à l'avance dans la ou les langues de vos participants s'ils ne maîtrisent pas bien l'anglais. Adaptez les questions à la démonstration ou aux besoins de votre réseau.

#### Étape 3.2 : Réflexion après la démonstration

**Facilitateur : coachs des réseaux locaux**

Les coachs des réseaux locaux et les agriculteurs démonstrateurs remplissent le journal du réseau local (visites croisées) en vue de la préparation de l'échange de connaissances de l'étape 5.



Pour les **fiches d'observation**, veuillez consulter L'ANNEXE I.



Dégustation de vins à l'aveugle à Bordeaux (NW9)



Jersey Bingo en Allemagne du Nord (NW1+2)

### ÉTAPE 4 ACTIVITÉ SOCIALE

Une activité sociale peut être remplie de la façon dont l'hôte le souhaite.

**De préférence informelle, créative et agréable.**

#### CONSEILS DE VOS PAIRS POUR L'ACTIVITÉ SOCIALE

Consacrez suffisamment de temps pour briser la glace et organiser des activités sociales.

Invitez des agriculteurs démonstrateurs pour l'activité sociale.

Prévoyez suffisamment de temps pour la socialisation et l'interaction.



## ÉTAPE 5 ÉCHANGE DE CONNAISSANCES

Objectif : échanger des connaissances opérationnelles entre les coachs et les agriculteurs démonstrateurs sur les pratiques d'innovation et de démonstration pour le réseau.

### CONSEILS DE VOS PAIRS POUR L'ÉCHANGE DE CONNAISSANCES

N'organisez pas cette session en fin de journée, car tout le monde sera fatigué.

Partagez les conclusions des sessions d'échange de connaissances avec l'agriculteur/démonstrateur hôte après coup au lieu de les impliquer pendant la session d'échange de connaissances. Car lorsque le démonstrateur est présent pendant la discussion, les participants ne se sentent pas libres de parler.

Choisissez avant ce dont vous allez parler, lorsque vous avez visité plusieurs démonstrations.

### Étape 5.1 :

#### Réflexion sur ce qui a été démontré (sujet)

Facilitateur : Animateur // Durée : 1- 1h30

Un **synopsis de sujets** est établi pour faciliter la discussion (voir annexe 3).

1. Tous les participants rassemblent leurs observations (basées sur les fiches d'observation du sujet) et remplissent le côté gauche du synopsis du sujet.
2. Après la discussion, le groupe choisit 3 perles (ce qu'il a le plus apprécié), 3 éléments de perplexité (sur lesquelles il a le plus de doutes, de questions ou de critiques) et 3 propositions (ce qui pourrait être fait pour améliorer la démonstration). Celles-ci peuvent être complétées sur le côté droit du synopsis.

### PRENEZ UNE PAUSE

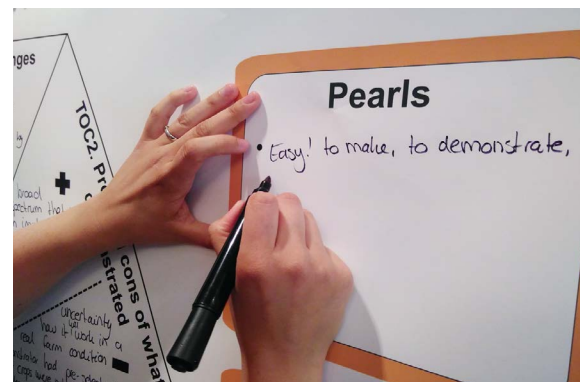
### Étape 5.2 :

#### Réflexion sur l'organisation de la démonstration

Facilitateur : Surveillant // Durée : 1- 1h30

Un **synopsis de démonstration** est établi pour faciliter la discussion (voir annexe 3).

1. Tous les participants rassemblent leurs observations (basées sur les fiches d'observation de la démonstration) et remplissent le côté droit du synopsis de la démonstration.
2. Après la discussion, le groupe choisit 3 perles (ce qu'il a le plus apprécié), 3 éléments de perplexité (sur lesquelles il a le plus de doutes, de questions ou de critiques) et 3 propositions (ce qui pourrait être fait pour améliorer la démonstration). Celles-ci peuvent être complétées sur le côté droit du synopsis.



Pour les **synopsis de sujet et de démonstration**, veuillez consulter L'ANNEXE III.





## ÉTAPE 6 RÉCAPITULATIF

### Récapitulatif

**Facilitateurs : animateur + responsable de réseau**

1. Qu'avons-nous appris de cette visite croisée sur ce qui a été démontré et comment ?
2. Quels enseignements allons-nous tirer pour notre propre réseau local et réseau européen et comment allons-nous les mettre en œuvre ?
3. Quelles sont les suggestions pour améliorer les outils, les manuels et les réunions du projet NEFERTITI ?
4. Prenez des photos des synopsis, des modèles et des participants à la visite croisée.

### Format de discussion

Vous pouvez utiliser le format de discussion de votre choix. À L'ANNEXE IV, vous trouverez un **modèle** pour saisir les conclusions de la visite croisée.

### CONSEIL

Invitez les décideurs politiques et d'autres acteurs importants pour la session de récapitulatif.



Temps de réflexion et de travail sur le PAD et le projet

- Coachs du centre
- Responsables de réseaux
- Agriculteurs



Pour le **modèle de récapitulatif**, veuillez consulter L'ANNEXE IV.



# 3

## Suivi après la visite croisée

### ACTIVITÉS À FAIRE APRÈS LES VISITES CROISÉES

- **Demandez à vos participants de remplir un formulaire d'évaluation**

*Facilitateur : réseau local hôte*

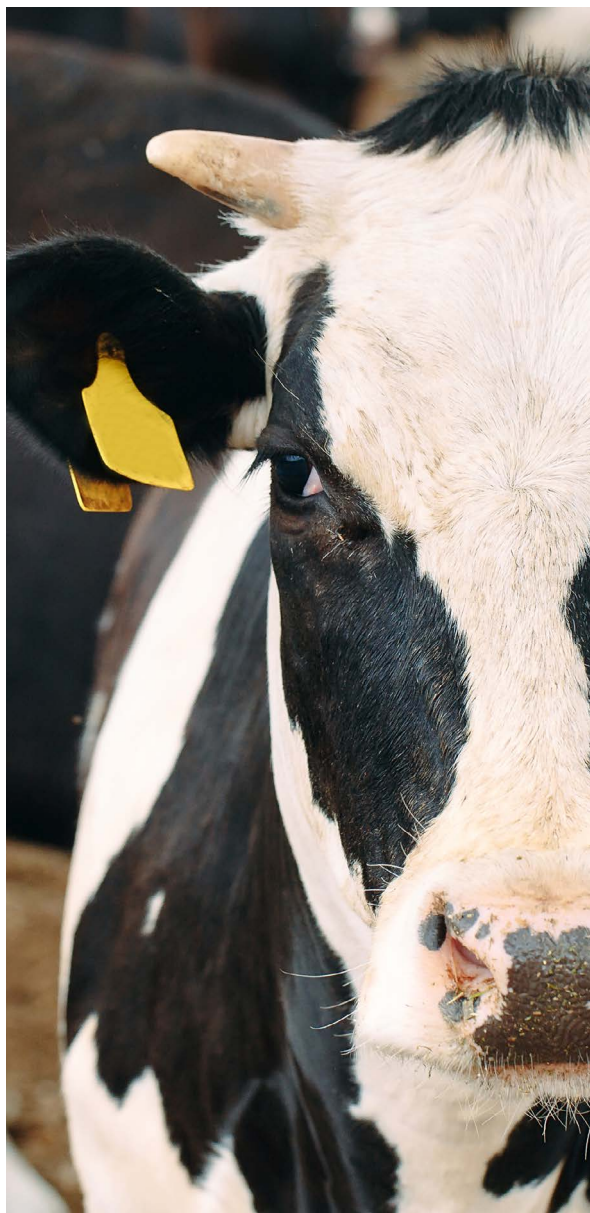
Tirez des enseignements de l'organisation de la visite croisée et des aspects sur lesquels il faudra se concentrer l'année prochaine, en demandant aux participants de remplir un formulaire d'évaluation par la suite.

- **Capturez les informations intéressantes partagées lors de la visite croisée.**

*Facilitateur : responsable de réseau européen // coachs de centre*

Au cours des sessions d'échange de connaissances, du récapitulatif et des discussions informelles, de nombreuses idées et connaissances intéressantes sont partagées. Veillez à les capturer et à les mettre à la disposition des membres de votre réseau.

# ANNEXE I : Fiches d'observation



## 1. INTRODUCTION

Avant que les démonstrations de la visite croisée ne commencent, chaque participant est invité à choisir 2 fiches d'observation. Ces fiches seront utilisées pour suivre les démonstrations et pour les évaluer par la suite.

Nous distinguons deux types de fiches :

- Cartes d'observation du sujet (TOC) : **fiches jaunes** relatives à des aspects du sujet démontré
- Carte d'observation de la démonstration (DOC) : **fiches vertes** relatives à des aspects du mode de démonstration

Chaque fiche d'observation se concentre sur un aspect différent du sujet ou de la démonstration.

Chaque participant est invité à prendre une fiche relative au sujet et une fiche relative à la démonstration.

*Ce document contient toutes les fiches d'observation. Sur chaque fiche, des questions d'orientation sont fournies. Ce ne sont que des suggestions. Si vous trouvez d'autres questions ou sujets plus adaptés à votre réseau, n'hésitez pas à modifier les questions ou à créer de nouvelles fiches d'observation.*

### Cartes d'observation du sujet (TOC)

- TOC1 : Description du sujet démontré
- TOC2 : Évaluation du sujet démontré
- TOC3 : Impact (potentiel) sur la ferme hôte
- TOC4 : Impact (potentiel) sur la région hôte
- TOC5 : Leviers et obstacles à une utilisation plus large
- TOC6 : Utilisation pour mon/les autre(s) réseau(x) local(ux) ?

### Carte d'observation de la démonstration (DOC)

- DOC1 : Objectif et configuration de la démonstration
- DOC2 : Ferme et démonstrateur hôtes
- DOC3 : Participants et autres acteurs
- DOC4 : Échange de connaissances
- DOC5 : Résultats d'apprentissage
- DOC6 : Utilisation dans mon/les autre(s) réseau(x) local(ux) ?

## 2. CARTES D'OBSERVATION DU SUJET

### TOC 1

#### DESCRIPTION DU SUJET

Quels défis (agricoles) sont-ils abordés pendant la démonstration ?

Qu'y a-t-il de nouveau dans le sujet démontré ?

### TOC 2

#### ÉVALUATION DU SUJET DÉMONTRÉ

Quels sont les aspects globalement positifs du sujet démontré ?

Quels sont les aspects globalement négatifs du sujet démontré ?

Quels sont les effets secondaires possibles ?

### TOC 3

#### IMPACT (POTENTIEL) SUR LA FERME HÔTE

Quels sont les avantages du sujet démontré pour la/les ferme/s hôte/s ?

Quels sont les inconvénients du sujet démontré pour la/les ferme/s hôte/s ?

### TOC 4

#### IMPACT (POTENTIEL) SUR LA RÉGION HÔTE

Quel est l'impact potentiel du sujet démontré pour la région hôte ?

Qui bénéficie ou pourrait bénéficier du sujet démontré ?

Qui pourrait subir un impact négatif du sujet démontré ?

### TOC 5

#### LEVIERS ET OBSTACLES À UNE UTILISATION PLUS LARGE

Quels sont les leviers à une utilisation plus large du sujet démontré ?

Quels sont les obstacles à une utilisation plus large du sujet démontré ?

Que faut-il faire pour favoriser une utilisation plus large ?

### TOC 6

#### UTILISATION DANS MA/ LES AUTRE(S) RÉGION(S) DE CENTRALISATION

Qu'est-ce qui est utile pour mon/les autre(s) réseau(x) local(ux) ?

Qu'est-ce qui ne fonctionnerait pas dans mon/les autre(s) réseau(x) local(ux) ?

Quelles actions seraient nécessaires pour introduire ce qui est démontré dans mon/les autre(s) réseau(x) local(ux) ?



### 3. CARTES D'OBSERVATION DES DÉMONSTRATIONS

#### DOC 1

##### OBJECTIF ET CONFIGURATION DE LA DÉMONSTRATION

Quel est l'objectif principal de cette démonstration ?

Quels sont les aspects positifs et négatifs de la configuration ?

Comment améliorer la mise en place de la configuration ?

#### DOC 2

##### FERME ET DÉMONSTRATEUR HÔTES

Le démonstrateur fait-il un bon travail ? Pourquoi ?

Comment le démonstrateur implique-t-il les participants à la démonstration ?

Comment le démonstrateur peut-il améliorer ce qu'il fait ?

Quel est le rôle de l'agriculteur hôte ?

#### DOC 3

##### PARTICIPANTS ET AUTRES ACTEURS

Quel est le rôle des participants à la démonstration ?

Quels autres acteurs sont-ils présents et quel est leur rôle ?

Manque-t-il quelqu'un qui aurait pu améliorer la qualité/efficacité de la démonstration ?

#### DOC 4

##### ÉCHANGE DE CONNAISSANCES

Quelles techniques et activités sont-elles utilisées pour stimuler l'échange de connaissances ?

L'échange de connaissances entre le démonstrateur et les participants est-il efficace ?

L'apprentissage de pair à pair entre agriculteurs est-il stimulé ? Comment ?

#### DOC 5

##### RÉSULTATS D'APPRENTISSAGE

Quels faits, compétences, méthodes avez-vous appris au cours de cette démonstration ?

Êtes-vous en mesure de comprendre tout l'impact de ce qui a été démontré sur la région et la ferme ?

Que manquait-il et qu'auriez vous aimé apprendre ?

#### DOC 6

##### UTILISATION DANS MA/LES AUTRE(S) CENTRE(S)

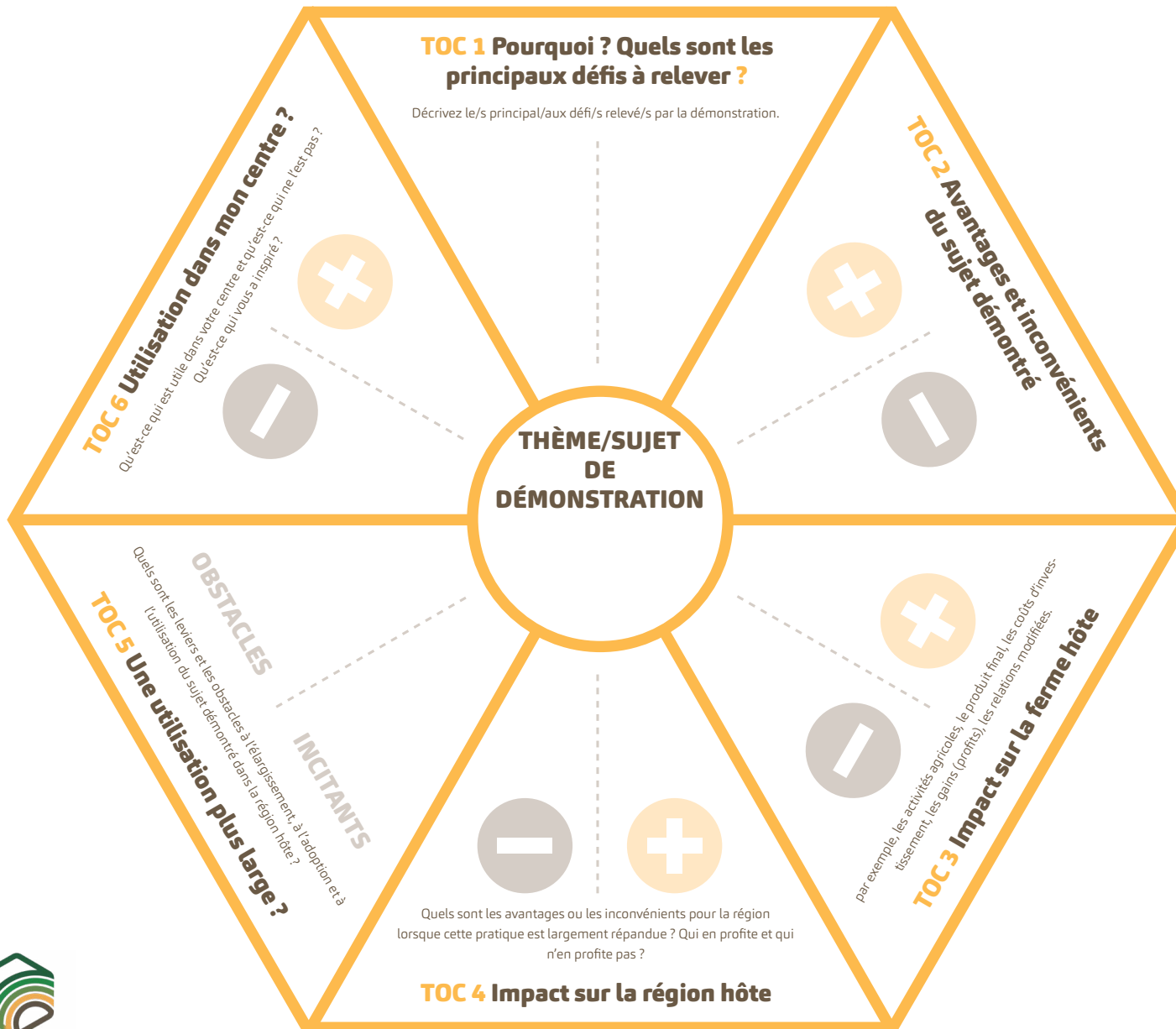
Cette démonstration vous a-t-elle inspiré une réflexion sur votre propre situation ?

Qu'est-ce qui est utile pour mon/les autre(s) réseau(x) local(ux) ?

Qu'est-ce qui ne fonctionnerait pas dans mon/les autre(s) réseau(x) local(ux) ? Pourquoi ?

# ANNEXE II : Canevas du thème

Tracez ce synopsis au format A0 et écrivez directement dessus ou utilisez des post-it.



**Perles**

- 
- 
- 

**Éléments de perplexité**

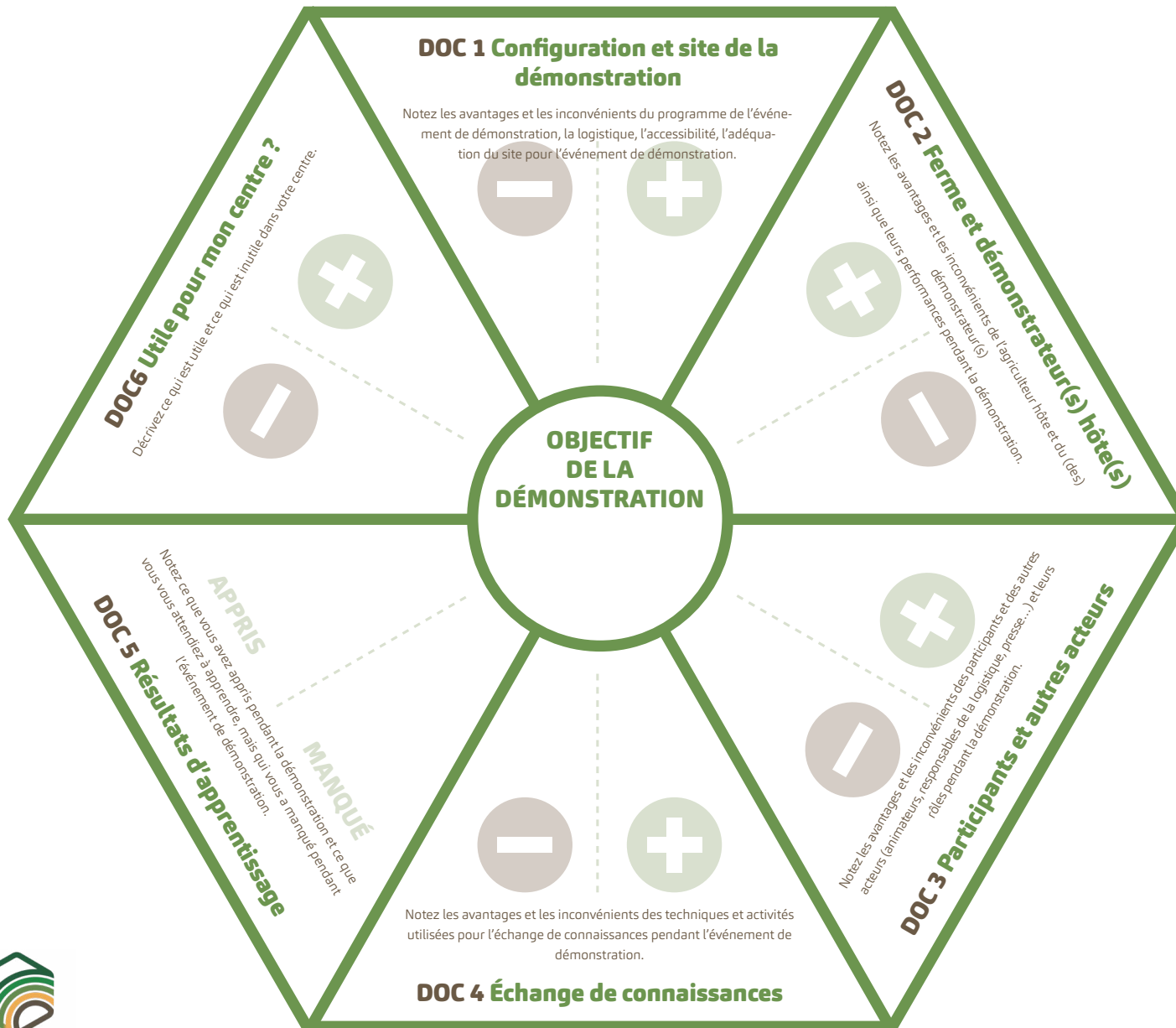
- 
- 
- 

**Propositions**

- 
- 
-

# ANNEXE III : Canevas de la démonstration

Tracez ce synopsis au format A0 et écrivez directement dessus ou utilisez des post-it.



**Perles**

- 
- 
- 

**Éléments de perplexité**

- 
- 
- 

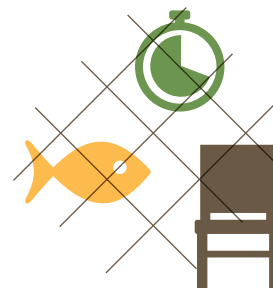
**Propositions**

- 
- 
-

# ANNEXE IV : Récapitulatif



## FORMATS DE DISCUSSION POSSIBLES



### 1. Post-it

- Donnez aux participants 3 post-it et donnez-leur 5 minutes pour noter un aspect qu'ils ont appris, un aspect qu'ils ramèneront chez eux et un aspect qu'ils aimeraient améliorer pour le projet. Laissez-les noter un seul message par post-it.
- Après les 5 minutes, laissez chacun expliquer, un par un, ce qu'il a noté et laissez-le coller son post-it sur le modèle. Réaction des autres participants.

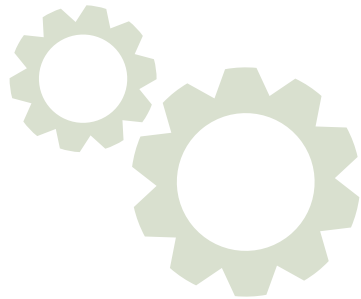
### 2. Bassin à poissons (utile pour les grands groupes)

- Placez 4 chaises au milieu d'un grand cercle de participants et laissez 3 participants prendre place sur 3 des 4 chaises centrales pour lancer la discussion. Une chaise doit rester libre.
- Lorsque quelqu'un du grand cercle veut se joindre à la discussion ou y ajouter quelque chose, il prend place sur la chaise libre au centre.
- L'un des trois autres participants quitte alors la discussion et reprend sa place dans le grand cercle. Et ainsi de suite ...
- Le modèle peut être complété pendant la discussion par le facilitateur ou à la fin de la discussion par l'ensemble du groupe.



## **NOUS AVONS APPRIIS ...**

*Quels enseignements allez-vous tirer pour votre propre réseau local et réseau européen et comment allez-vous les mettre en œuvre ?*



## **NOUS RAMENONS À LA MAISON ...**

*Qu'avez-vous appris de cette visite croisée sur ce qui a été démontré et comment ?*



## **NOUS SUGGÉRONS ...**

*Quelles sont les suggestions pour améliorer les visites croisées et autres outils, manuels et réunions NEFERTITI ?*





## PARTENAIRES NEFERTITI



Ce projet a reçu un financement du programme de recherche et d'innovation Horizon 2020 de l'Union européenne dans le cadre de la convention de subvention N°772705.

PLUS D'OUTILS SUR

[trainingkit.farmdemo.eu](https://trainingkit.farmdemo.eu)