

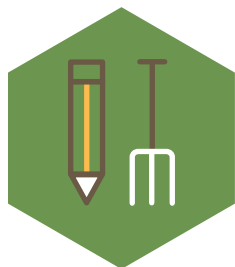


FarmDemo

DIRECTRICES PARA VISITAS CRUZADAS A DEMOSTRACIONES EN FINCAS

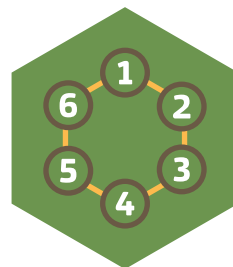
Compilado por Laure Triste (ILVO), Michael Kuegler (EUFRAS),
Maria Cordeiro, (INOVISA) y Adrien Guichaoua (ACTA)

TABLA DE CONTENIDOS



1
PREPARAR
una visita cruzada

- 4 -



2
REALIZAR
una visita cruzada:
6 pasos

- 8 -



3
EVALUAR
una visita cruzada

- 14 -

ANEXOS



ANEXO I
Fichas de
observación



ANEXO II
Panel
temático



ANEXO III
Panel de
demonstración



ANEXO IV
Cierre



1

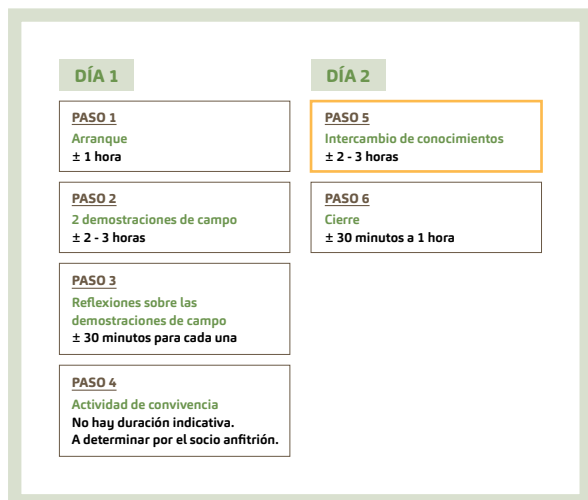
Preparar una visita cruzada

1.1. PERSONAS CLAVE EN LA ORGANIZACIÓN DE UNA VISITA CRUZADA

- Coach del centro de(l) (los) productor(es) anfitrión(es)
- Productor(es) anfitrión(es)
- Líder de la red organizadora
- Explíqueles que éste es precisamente el objetivo del proyecto NEFERTITI y que puede ayudarles a mejorar su demostración.

1.2. ESTRUCTURA GENERAL DE LAS VISITAS CRUZADAS

- No más de 2 días
- 6 pasos
- 1 media jornada para el intercambio de conocimientos y reflexión conjunta sobre el PAD (véase más adelante).



1.3. TOMAR DECISIONES SOBRE LAS DEMOSTRACIONES Y LAS VISITAS (A LA FINCA)

- Contemple 2 demostraciones en fincas y tenga en cuenta las preferencias de los distintos participantes (p. ej., asesores, distintos tipos de productores, ...). Incluya a los participantes en este proceso. Los centros anfitriones deben contemplar su red y hacer sugerencias sobre lo que podría ser atractivo para los distintos tipos de participantes en su red.
- Cuando se visiten dos o más explotaciones, se deberá considerar un mínimo de dos días completos para la visita cruzada.
- De preferencia, se visitan demostraciones que ya estaban planeadas (así que preferiblemente no se organizan demostraciones sólo con vistas a la visita cruzada). Si resulta imposible encontrar una demostración existente adecuada para el tema de su red, organice usted misma(o) la demostración, pero asegúrese de invitar a actores locales.
- El programa puede ampliarse con visitas adicionales no obligatorias de acuerdo con los participantes de la visita cruzada. Por ejemplo: visitas a fincas, visitas a institutos, invitar a oradores para contar historias. También son costes subvencionables, siempre que se ajusten al objetivo de la visita cruzada.

¿CÓMO MEJORAR LA CALIDAD DE LAS DEMOSTRACIONES VISITADAS?

Organice una prueba previa de la demostración con productores locales.

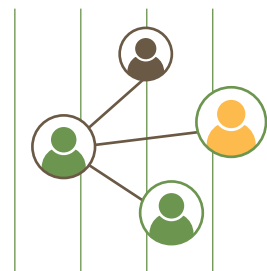
Envíe una encuesta previa para conocer las expectativas y necesidades de los participantes (de la visita cruzada) y compártalas con los organizadores de la demostración.

Proporcione directrices a los demostradores sobre cómo mejorar sus demostraciones (por ejemplo, utilice el kit de formación FarmDemo). Explíqueles que este es precisamente el objetivo del proyecto NEFERTITI y que puede ayudarles a mejorar su demostración.



1.4. INVITAR A ACTORES EN LA VISITA CRUZADA

- Participantes necesarios:
 - Miembros del centro (una variedad de actores) como prioridad principal con un enfoque claro en productores
 - Todos los coaches de centros de determinada red
 - Por lo menos un productor demostrador por centro
 - Responsables políticos para que perciban el valor agregado de las demostraciones
- Invite a otras partes interesadas locales que estén familiarizadas con las demostraciones o el tema central de la visita cruzada (instituciones financieras, industria de transformación, ...) para que conozcan a los participantes extranjeros.
- Establezca contacto con los participantes de la visita cruzada en el mes anterior al evento, y manténgalos al tanto de la organización del evento, pregúnteles por dudas y necesidades de conocimiento, pídale que se inscriban, pídale que confirmen el almuerzo, pregúnteles cuándo llegan... De esta manera estarán pendientes, y será más probable que estén presentes.



CONSEJOS PARA INVITAR A RESPONSABLES POLÍTICOS

Invite a más de un político de partidos distintos (para que ambos se vean obligados a venir).

Invítelos en nombre de la Comisión Europea.

Bríndeles algo de protagonismo durante la visita cruzada (pídale que den un discurso, su opinión o una introducción sobre la agricultura en una región específica)

Invítelos con tiempo: aproximadamente ½ año antes.

Envíeles varios recordatorios de la invitación.

CONSEJOS Y TRUCOS PARA LA ORGANIZACIÓN DE UNA VISITA CRUZADA

Involucre a sus participantes en la organización de la visita cruzada, para que vayan participando en la elaboración del programa y las decisiones sobre las visitas a las fincas.

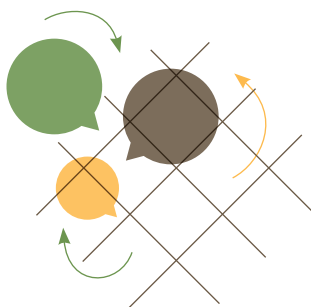
Elabore un programa que incluya tiempo suficiente para que haya convivencia e interacción entre los participantes.

Utilice un formulario de inscripción de para que los participantes se registren antes. Puede utilizarlo durante el arranque de la visita cruzada para presentar a los participantes y sus fincas si se trata de un grupo grande.

Envíe antes una descripción del viaje a los participantes (véase el anexo).

1.5. LIDIAR CON LA BARRERA DEL IDIOMA

- Traduzca con antelación los documentos y presentaciones utilizados y distribuidos durante la demostración y las visitas cruzadas.
- Asegúrese de que se designe a alguien para que se encargue de la traducción simultánea (una persona por cada idioma).
- Busque a productores con un buen nivel de inglés.
- Busque un demostrador que hable inglés (esto no es común, y no es una prioridad, pero si conoce uno, será beneficioso para el intercambio de conocimientos).



1.6. PREPÁRESE COMO PARTICIPANTE

Cosas que debe hacer antes de ir a una visita cruzada de NEFERTITI

Piense en las preguntas siguientes:

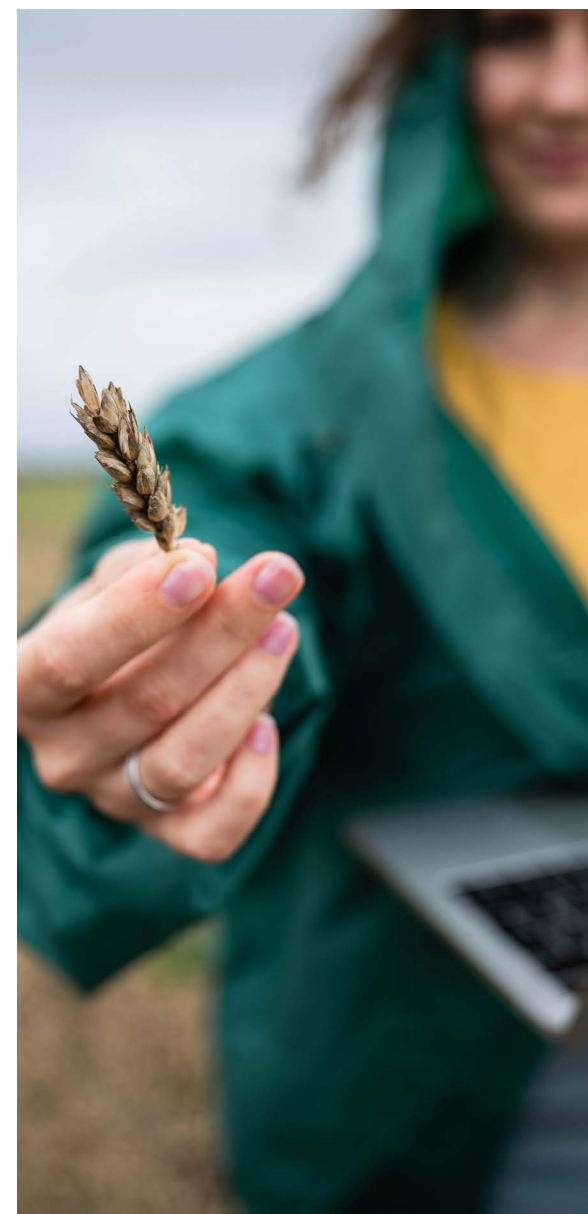
- ¿Por qué parte o aspecto de la visita cruzada siente más curiosidad?
- ¿Qué tipo de respuestas le gustaría llevarse a casa después de esta visita?
- ¿Cómo le gustaría utilizar estas respuestas para su propio trabajo en su centro y en su red?
- ¿Qué experiencia o conocimientos específicos le gustaría compartir?

Antes de la visita cruzada, le invitamos a leer

- Este manual
- Historias de los socios del centro NEFERTITI anfitrión
- Los sitios web de los socios anfitriones del centro NEFERTITI

Traiga

- Pequeños regalos de su propio centro o región, como obsequio para los productores y otros agentes que puede llegar a visitar (si el anfitrión decide pedirselo).
- Para los coaches del centro: su propio diario del centro
- Para los líderes de la red: el plan de acción dinámico (PAD) de su red.
- Para el anfitrión: fichas de observación y plantillas en los anexos de este manual impresas, pósitos, marcadores.





2

Realizar la visita cruzada en 6 casos

DÍA 1

PASO 1

Arranque
± 1 hora

PASO 2

2 demostraciones de campo
± 2 - 3 horas

PASO 3

Reflexiones sobre las demostraciones de campo
± 30 minutos para cada una

PASO 4

Actividad de convivencia
No hay duración indicativa.
A determinar por el socio anfitrión.

DÍA 2

PASO 5

Intercambio de conocimientos
± 2 - 3 horas

PASO 6

Cierre
± 30 minutos a 1 hora

Tenga en cuenta que todas las franjas horarias presentadas son sólo indicativas y que hay varias opciones para distribuir las actividades entre los días disponibles. El socio anfitrión deberá adaptarlas en función de las especificidades de la visita cruzada.

PASO 1 ARRANQUE

¿Para qué?

- **Conocerse**

Establecer o retomar el contacto con los demás. Enfoque en qué despierta la curiosidad de los participantes.

- **Recibir orientación**

El coach del centro y el anfitrión presentan:

- un resumen de la situación actual en el centro del sector agrícola de la región
- las actividades del socio anfitrión

- **Puesta al día**

Recordatorio del objetivo de las visitas cruzadas y otras noticias interesantes del proyecto

- **Manos a la obra**

Resumen de los métodos que se utilizarán.
Elección de fichas de observación.

CONSEJOS DE SUS PARES PARA EL ARRANQUE

Introduzca el tema de la visita cruzada.

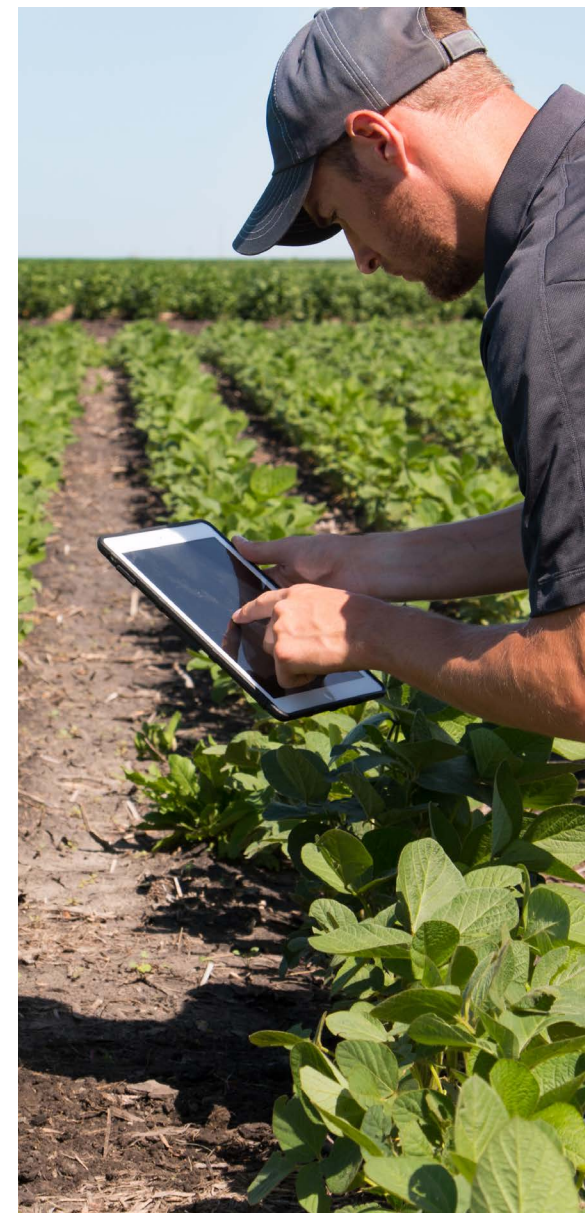
Dedique tiempo suficiente a actividades para romper el hielo y convivencia. Aquí encontrará actividades divertidas para romper el hielo: www.icebreakers.ws; o para grupos grandes: www.icebreakers.ws/large-group

Deje que los productores se presenten a sí mismos y hablen de sus inquietudes.

Presente a los participantes y las fincas al principio o incluso antes de la visita cruzada, para que la gente se vaya conociendo.

Haga una introducción sobre el AKIS local. Proporcione suficiente información de fondo sobre la región y el tema.

Proporcióneles a los participantes documentación sobre el tema de la visita cruzada y el contexto local.





PASO 2 DEMOSTRACIONES EN FINCA

Durante las demostraciones en finca:

- Los anfitriones explican de manera concisa en qué consiste la demostración en la finca y qué se puede ver durante la misma.
- Los participantes tendrán el cuidado de prestar atención a los conceptos señalados en las fichas de observación (véase el paso 3) que recibieron al inicio de la visita.
- En señal de agradecimiento, los visitantes podrán entregar un pequeño obsequio al final de la visita.

Las visitas a 2 demostraciones se pueden organizar de varias maneras.

- El equipo se divide y visita dos empresas/organizaciones de demostración en paralelo (opción 1) o el grupo completo visita una tras otra (opción 2)
- El equipo puede visitar 1 o 2 eventos de demostración, en los que también se invita a otros actores clave (asesor, colega, vecino, agentes de marketing, financiación, etc.) según las necesidades de los coaches del centro.

CONSEJOS DE SUS PARES PARA LAS DEMOSTRACIONES EN FINCA

Contemple algún tiempo para que el grupo VC (Visita Cruzada) logre entender el funcionamiento de la finca anfitriona.

Reúna al demostrador con los participantes CV antes o después de la demostración.

Organice grupos pequeños y contemple tiempo libre para que paseen libremente.

Incremente el tiempo disponible para intercambio de conocimientos en vez de limitarse transferencia de conocimientos.

Asegúrese de que las demostraciones son interactivas.

Entréguelas a los participantes CV documentación sobre las demostraciones visitadas.

En el caso de que haya un problema con el idioma, haga un resumen para los visitantes después de la visita a la demostración, para que los mensajes clave queden claros.

Contemple visitas a más y distintas fincas para que los visitantes puedan comparar y para satisfacer los distintos intereses de los participantes.

PASO 3 REFLEXIONES SOBRE LAS DEMOSTRACIONES DE CAMPO

Objetivo: Reflexionar sobre las visitas de campo con el equipo, traduciendo las observaciones en lecciones aprendidas durante las demostraciones en finca

Paso 3.1: Observación durante la demostración

Facilitador: Monitor

Cada participante elige 2 fichas de observación (una naranja y otra verde) con temas específicos a observar durante la demostración.

Se elaboran **Fichas de observación** para los distintos temas. Tradúzcalas antes a(l) los idioma(s) de los participantes si no tienen un buen dominio de inglés. Adapte las preguntas a la demostración o a las necesidades de su red.

Paso 3.2: Reflexión después de la demostración

Facilitador: Coaches del centro

Los coaches del centro y los productores encargados de la demostración completan el diario del centro (pestaña visitas cruzadas) como preparación del intercambio de conocimientos en el paso 5.



Para **fichas de observación**, véase ANEXO I.



Cata a ciegas de vino en Burdeos (NW9)



Bingo bovino en el norte de Alemania (NW1+2)

PASO 4 ACTIVIDAD DE CONVIVENCIA

El anfitrión puede organizar la actividad de convivencia a su parecer.

De preferencia será informal, original y divertida.

CONSEJOS DE SUS PARES PARA LA ACTIVIDAD DE CONVIVENCIA

Dedique tiempo suficiente a actividades para romper el hielo y convivencia.

Invite a los productores encargados de la demostración a la actividad de convivencia

Contemple tiempo suficiente para convivencia e interacción entre los participantes.



PASO 5 INTERCAMBIO DE CONOCIMIENTOS

Objetivo: Intercambiar conocimientos listos para ser llevados a la práctica entre los coaches del centro y los agricultores de demostración sobre las prácticas de innovación y demostración para la red

CONSEJOS DE SUS PARES PARA EL INTERCAMBIO DE CONOCIMIENTOS

No programe esta sesión al final del día porque todos estarán cansados.

Comparta las conclusiones de las sesiones de intercambio de conocimientos con el productor anfitrión/demostrador después, en vez de involucrarlo en la sesión de intercambio de conocimientos. Esto es porque si el demostrador está presente durante el debate, los participantes no se sentirán libres para hablar.

Si se han visitado varias demostraciones, elija previamente qué se va a debatir.

Paso 5.1:

Reflexión sobre lo demostrado (tema)

Facilitador: Monitor // Duración: 1 - 1,5 h

Para facilitar el debate se crea un **panel temático** (Véase Anexo 3)

1. Todos los participantes reúnen sus observaciones (a partir de las fichas de observación del tema correspondiente) y rellenan el lado izquierdo del panel temático.
2. Después del debate, el grupo elige 3 perlas (lo que más les ha gustado), 3 rompecabezas (sobre los cuales tienen más dudas, preguntas o críticas) y 3 propuestas (lo que se podría hacer para mejorar la demostración). Éstos se pueden anotar en el lado derecho del panel.

TOCA UN DESCANSO

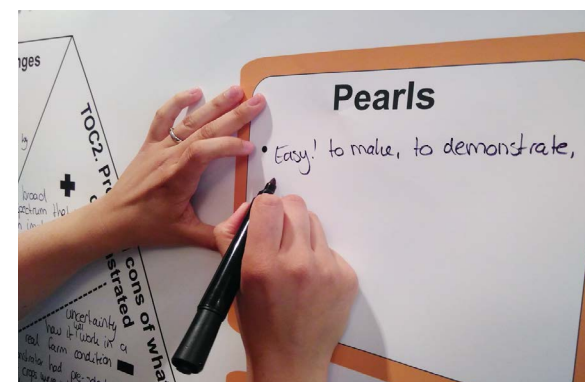
Paso 5.2:

Reflexión sobre cómo estaba organizada la demostración

Facilitador: Monitor // Duración: 1 - 1,5 h

Para facilitar el debate se crea un **panel de demostración** (Véase Anexo 3)

1. Todos los participantes reúnen sus observaciones (a partir de las fichas de observación de la demostración) y rellenan el lado derecho del panel de demostración.
2. Después del debate, el grupo elige 3 perlas (lo que más les ha gustado), 3 rompecabezas (sobre los cuales tienen más dudas, preguntas o críticas) y 3 propuestas (lo que se podría hacer para mejorar la demostración). Éstos se pueden anotar en el lado derecho del panel.



Para los **paneles temáticos y de demostración**, véase ANEXO II.



PASO 6 CIERRE

Cierre

Facilitadores: monitor + líder de la red

1. ¿Qué hemos aprendido de esta visita cruzada sobre qué tema y cómo se ha demostrado?
2. ¿Qué lecciones nos llevamos a casa para nuestro propio centro y red y cómo las llevaremos en práctica?
3. ¿Qué sugerencias tenemos para mejorar las herramientas de proyecto, los manuales y las reuniones de NEFERTITI?
4. Tome fotos de los paneles, de las plantillas y de los participantes en las visitas cruzadas

Formato de debate

Puede utilizar el formato de debate que desee. En el ANEXO IV encontrará una **plantilla** donde plasmar las conclusiones de la visita cruzada.

CONSEJO

Invite a responsables políticos y a otros actores importantes a la sesión de cierre.



Tiempo de reflexión y de trabajo sobre el DAP y el proyecto

- Coaches del centro
- Líderes de la red
- Productores



La **plantilla para el cierre**, está disponible en el ANEXO IV.



3

Seguimiento después de la visita cruzada

ACTIVIDADES PARA REALIZAR DESPUÉS DE LAS VISITAS CRUZADAS

- **Pida a sus participantes que completen un formulario de evaluación**

Facilitador: centro anfitrión

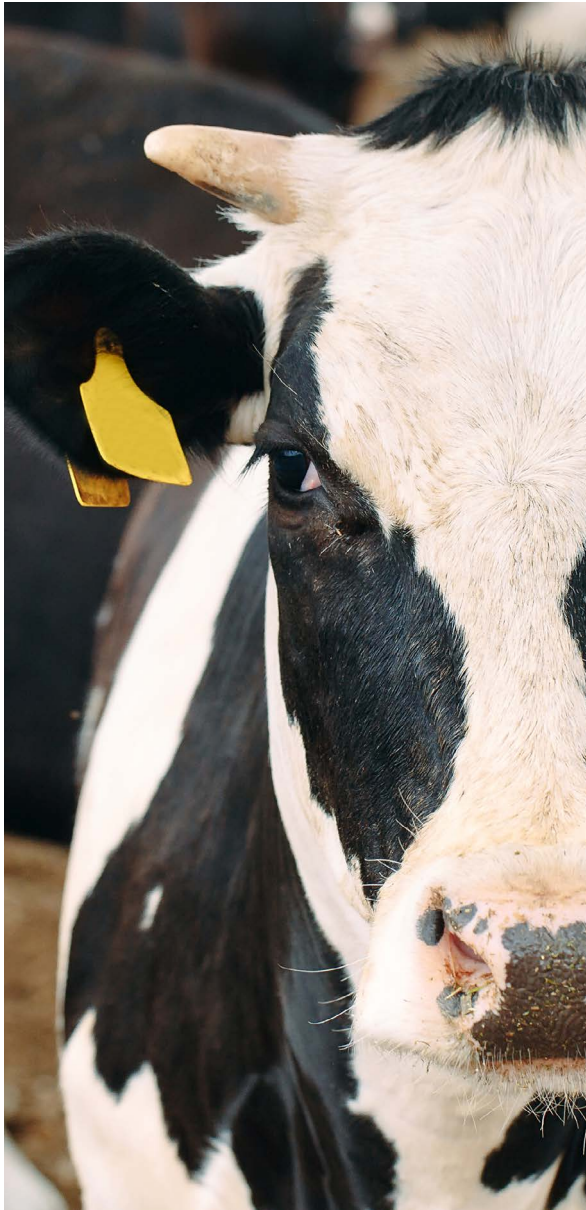
Aprenda de la organización de la visita cruzada y de los aspectos en los que hay que centrarse el año que viene, pidiendo a los participantes que completen una evaluación posterior.

- **Recoja los comentarios de interés que se dieron durante la visita cruzada.**

Facilitador: líder de la red // coaches del centro

Durante las sesiones de intercambio de conocimientos, el cierre y las charlas informales se comparten muchas ideas y conocimientos interesantes. Asegúrese de recogerlos y ponerlos a disposición de los miembros de su red.

ANEXO I: Fichas de observación



1. INTRODUCCIÓN

Antes de que comiencen las demostraciones de la visita cruzada, se le pide a cada participante que elija 2 fichas de observación. Estas fichas se utilizarán para observar las demostraciones y para evaluarlas después.

Distinguimos dos tipos de fichas:

- Fichas de observación temáticas (FOT): **fichas amarillas** que abordan aspectos del contenido de las demostraciones
- Fichas de observación de demostración (FOD): **fichas verdes** que abordan la manera en la que se realizan las demostraciones

Cada ficha de observación se centra un aspecto distinto del tema o de la demostración.

A cada participante se le pide que tome una ficha que aborda el tema y una ficha que aborda la demostración.

Este documento contiene todas las fichas de observación. Cada ficha incluye algunas preguntas orientativas. Solo se trata de sugerencias. Si se le ocurren otras preguntas o encuentra temas más adecuados para su red, no dude en cambiar las preguntas o crear nuevas fichas de observación.

Fichas de observación temáticas (FOT)

FOT 1: Descripción de lo que se demuestra

FOT 2: Evaluación de lo que se demuestra

FOT 3: Impacto (potencial) en la finca anfitriona

FOT 4: Impacto (potencial) en la región anfitriona

FOT 5: Estímulos y obstáculos para un uso más amplio

FOT 6: ¿Uso en la región de mi centro / otras regiones?

Fichas de observación de demostración (FOD)

FOD 1: Objetivo y estructura de la demostración

FOD 2: Finca anfitriona y demostrador

FOD 3: Participantes y otros actores

FOD 4: Intercambio de conocimientos

FOD 5: Resultados de aprendizaje

FOD 6: ¿Uso en la región de mi centro/otras regiones?

2. FICHAS DE OBSERVACIÓN TEMÁTICAS (FOT)

FOT 1

DESCRIPCIÓN DEL TEMA

¿Qué retos (agrícolas) se abordan durante la demostración?

¿Cuál es la novedad de lo demostrado?

FOT 2

EVALUACIÓN DE LO DEMOSTRADO

¿Cuáles son los aspectos positivos generales de lo demostrado?

¿Cuáles son los aspectos negativos generales de lo demostrado?

¿Cuáles son los posibles efectos secundarios?

FOT 3

IMPACTO (POTENCIAL) EN LA FINCA ANFITRIONA

¿Cuáles son los beneficios de lo demostrado para el productor/la finca anfitrión(a)?

¿Cuáles son las desventajas de lo demostrado para el productor/la finca anfitrión(a)?

FOT 4

IMPACTO (POTENCIAL) EN LA REGIÓN ANFITRIONA

¿Cuál es el impacto potencial de lo demostrado para la región anfitriona?

¿Quién se beneficia o podría beneficiarse de lo demostrado?

¿Quién podría experimentar un impacto negativo de lo demostrado?

FOT 5

ESTÍMULOS Y OBSTÁCULOS PARA UN USO MÁS AMPLIO

¿Cuáles son los estímulos para un uso más amplio de lo demostrado?

¿Cuáles son las barreras para un uso más amplio de lo demostrado?

¿Qué se necesita para fomentar un mayor uso?

FOT 6

USO EN LA REGIÓN DE MI CENTRO/OTRAS REGIONES

¿Qué es útil en la región de mi centro / otras regiones?

¿Qué no funcionaría en la región de mi centro / otras regiones?

¿Qué acciones serían necesarias para introducir lo demostrado en la región de mi centro / otras regiones?

FICHAS DE OBSERVACIÓN DE DEMOSTRACIÓN (FOD)

FOD 1

OBJETIVO Y ESTRUCTURA DE LA DEMOSTRACIÓN

¿Cuál es el objetivo principal de esta demostración?

¿Cuáles son los aspectos positivos y negativos de la estructura?

¿Cómo se puede mejorar la estructura de la demostración?

FOD 2

PRODUCTOR ANFITRIÓN Y DEMOSTRADOR

¿El demostrador está haciendo un buen trabajo? ¿Por qué?

¿Cómo involucra el demostrador a los participantes en la demostración?

¿Cómo puede el demostrador mejorar lo que hace?

¿Cuál es el papel del productor anfitrión?

FOD 3

PARTICIPANTES Y OTROS ACTORES

¿Cuál es el papel de los participantes en la demostración?

¿Qué otros actores están presentes y cuál es su papel?

¿Falta alguien que podría haber contribuido a una mejor la calidad/eficacia de la demostración?

FOD 4

INTERCAMBIO DE CONOCIMIENTOS

¿Qué técnicas y actividades se utilizan para estimular el intercambio de conocimientos?

¿El intercambio de conocimientos entre el demostrador y los participantes es efectivo?

¿Se estimula el aprendizaje entre agricultores? ¿De qué manera?

FOD 5

RESULTADOS DE APRENDIZAJE

¿Qué hechos, habilidades y métodos ha aprendido durante esta demostración?

¿Es capaz de entender el impacto completo de lo que se demostró en la región y en la granja?

¿Qué ha echado en falta que le hubiera gustado aprender?

FOD 6

USO EN LA REGIÓN DE MI CENTRO / OTRAS REGIONES

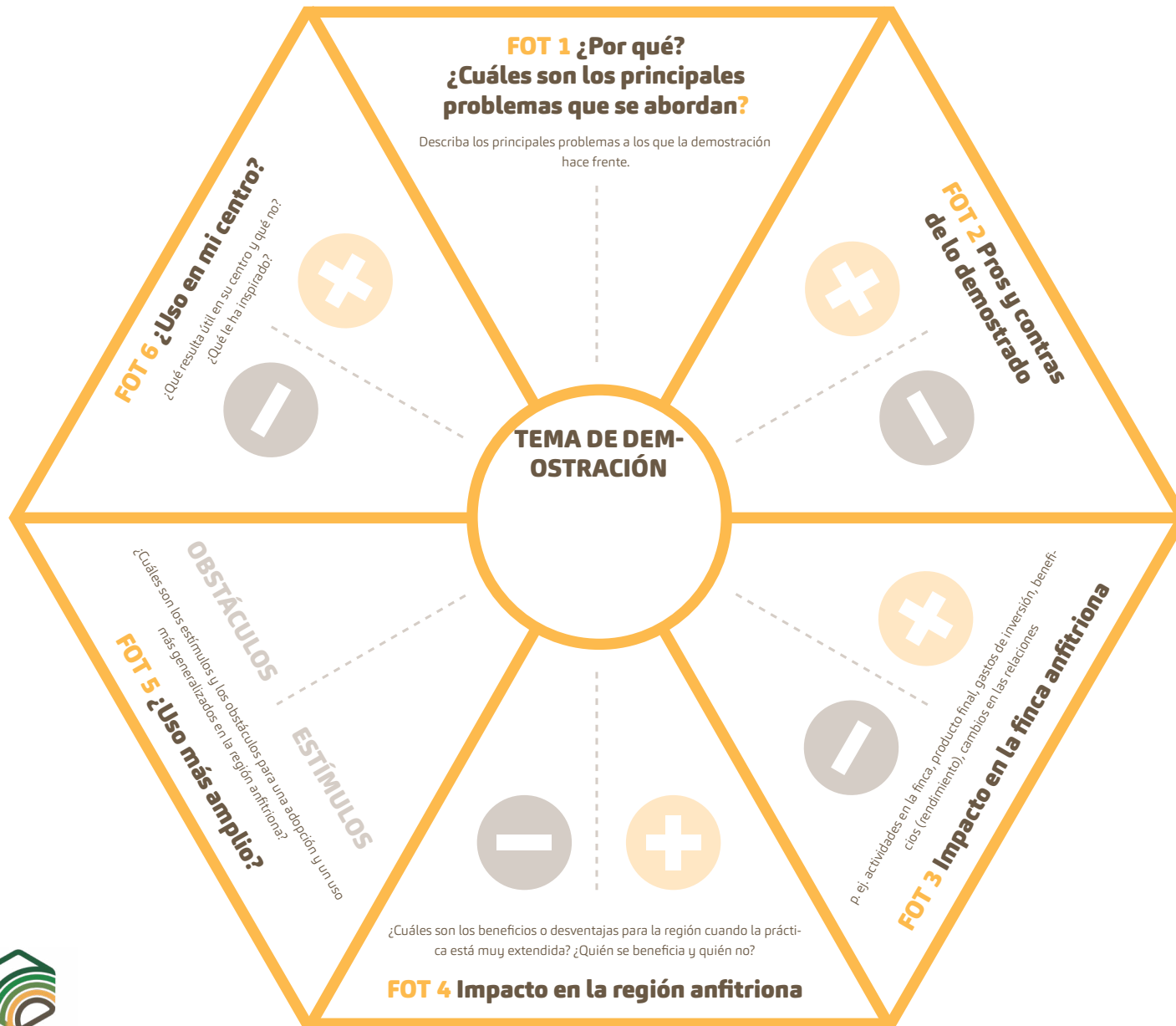
¿Esta demostración le ha llevado a reflexionar sobre su propia situación?

¿Qué es útil en la región de mi centro / otras regiones?

¿Qué no funcionaría en la región de mi centro / otras regiones? ¿Por qué?

ANEXO II: Panel temático

Imprima este panel en formato A0 y escriba directamente sobre él o use pósits



Perlas

-
-
-

Rompecabezas

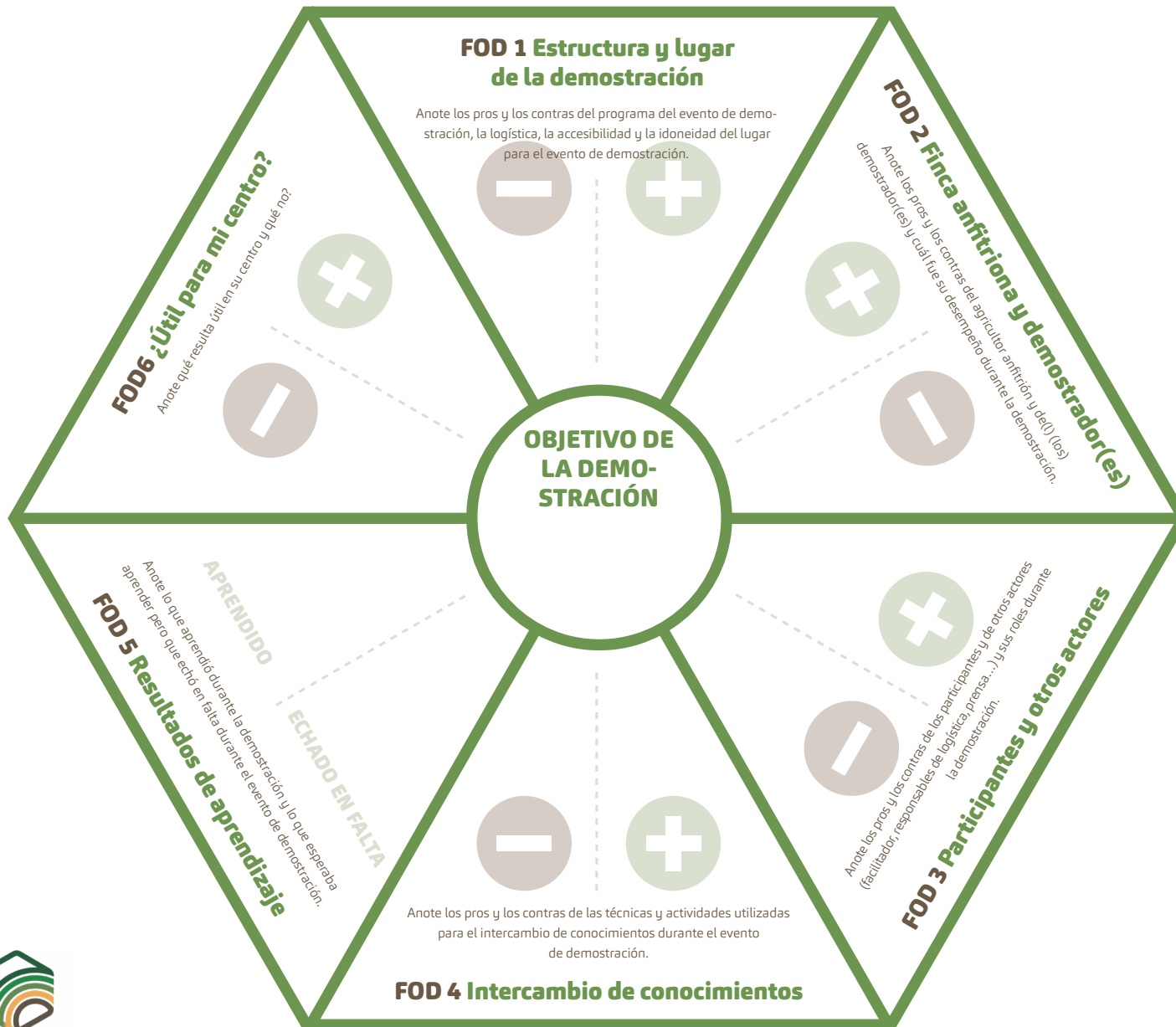
-
-
-

Propuestas

-
-
-

ANEXO III: Panel de demostración

Imprima este panel en formato A0 y escriba directamente sobre él o use pósits



Perlas

-
-
-

Rompecabezas

-
-
-

Propuestas

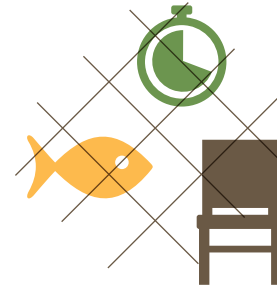
-
-
-



ANEXO IV: Cierre



POSIBLES FORMATOS DE DEBATE



1. Pósts

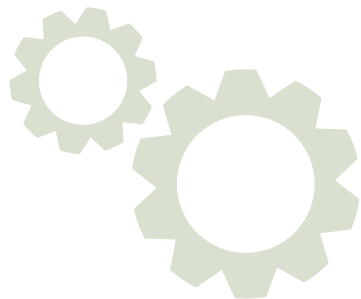
- Entregue a los participantes 3 pósts y des 5 minutos para que escriban un aspecto que hayan aprendido, un aspecto que se llevarán a casa y un aspecto del proyecto que les gustaría que mejorase. Solo pueden anotar un mensaje en cada pósit.
- Una vez transcurridos los 5 minutos, deje que todos, uno por uno, expliquen lo que han escrito y pídeles que peguen su pósit en la plantilla. Los demás pueden responder.

2. Pecera (útil para grupos grandes)

- Coloque 4 sillas en el centro de un gran círculo de participantes y pida que 3 participantes se sienten en 3 de las 4 sillas centrales para iniciar el debate. Una silla debe quedar libre.
- Cuando alguien del círculo mayor quiere unirse o añadir algo a la discusión, se sienta en la silla libre del centro.
- A continuación, uno de los otros tres participantes abandona la discusión y regresa al círculo grande. Y así sucesivamente ...
- La plantilla puede ser completada durante la discusión por el facilitador o al final de la misma por todo el grupo.

HEMOS APRENDIDO...

¿Qué lecciones se llevan a casa para su propio centro y red y cómo las llevarán a la práctica?



NOS LLEVAMOS A CASA...

¿Qué han aprendido de esta visita cruzada sobre qué tema y cómo se ha demostrado?



SUGERIMOS...

¿Qué sugerencias tienen para mejorar las visitas cruzadas y otras herramientas de proyecto, manuales y reuniones de NEFERTITI?





SOCIOS DE NEFERTITI



Este proyecto ha recibido financiación del programa de investigación e innovación Horizonte 2020 de la Unión Europea en virtud del acuerdo de subvención n.º 772705.

MÁS HERRAMIENTAS EN

trainingkit.farmdemo.eu