

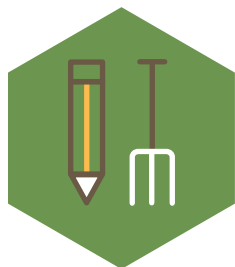


FarmDemo

POKYNY K VZÁJEMNÝM NÁVŠTĚVÁM V RÁMCI DEMONSTRACÍ NA FARMĚ

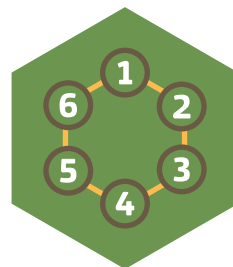
Sestavili Laure Triste (ILVO), Michael Kuegler (EUFRAS),
Maria Cordeiro, (INOVISA) a Adrien Guichaoua (ACTA)

OBSAH



1 PŘÍPRAVA vzájemné návštěvy

- 4 -



2 PROVÁDĚNÍ vzájemné návštěvy: šest kroků

- 8 -



3 VYHODNOCENÍ vzájemné návštěvy

- 14 -

PŘÍLOHY



PŘÍLOHA I
Pozorovací
kartičky



PŘÍLOHA II
Tematické
plátno



PŘÍLOHA III
Demonstrační
plátno



PŘÍLOHA IV
Shrnutí



1

Příprava vzájemné návštěvy

1.1. KLÍČOVÉ OSOBY V ORGANIZACI VZÁJEMNÝCH NÁVŠTĚV

- Trenér centra hostitelského zemědělce (zemědělců)
- Hostitelský zemědělec (zemědělci)
- Vedoucí organizující síť
- Dohlížitel (kdo se stará o krok 3 – úvahy o demonstračních návštěvách a krok 5 – výměna znalostí)

1.2. CELKOVÁ STRUKTURA VZÁJEMNÝCH NÁVŠTĚV

- Ne delší než dva dny.
- Šest kroků.
- Půl dne na výměnu znalostí a společné úvahy o dynamickém akčním plánu (viz dále).

| DEN 1 | DEN 2 |
|---|--|
| KROK 1 Zahájení přibližně 1 hodina | KROK 5 Výměna znalostí přibližně 2–3 hodiny |
| KROK 2 Dvě demonstrace v terénu každá přibližně 2–3 hodiny | KROK 6 Shrnutí přibližně 30 minut až 1 hodina |
| KROK 3 Úvahy o demonstracích v terénu každá přibližně 30 minut | |
| KROK 4 Společenská aktivita Žádný orientační čas. Ten určí hostitelský partner. | |

1.3. ROZHODOVÁNÍ O DEMONSTRAČNÍCH AKCÍCH A NÁVŠTĚVÁCH (NA FARMĚ)

- Usilujte o dvě demonstrační akce na farmě s ohledem na preference různých účastníků (např. poradci, různé typy zemědělců...). Do tohoto procesu zahrňte účastníky. Hostitelská centra by měla zohlednit svou síť a navrhnout, co by mohlo být pro různé typy účastníků v jejich síti zajímavé.
- Při návštěvě dvou nebo více demonstračních akcí na farmě je třeba zvážit dva celé dny vzájemných návštěv.
- Návštěva by měla pokud možno proběhnout na existujících demonstračních akcích (takže ne na demonstračních akcích, které se organizují pouze pro účely vzájemných návštěv). Pokud není možné najít demonstrační akci vhodnou pro téma vaší sítě, zorganizujte akci sami, ale pozvěte místní aktéry.
- Program lze po dohodě s účastníky vzájemné návštěvy rozšířit o další nepovinné návštěvy. Například: návštěvy farem, návštěvy institutů, pozvání hostujících řečníků, kteří se podělí o příběhy. Jedná se tu také o způsobilé náklady, pokud odpovídají účelu vzájemné návštěvy.



JAK ZLEPŠIT KVALITU NAVŠTÍVENÝCH DEMONSTRAČNÍCH AKCÍ?

Zorganizujte s místními zemědělci předběžnou zkoušku demonstrační akce.

Před akcí rozešlete průzkum, abyste od účastníků (vzájemné návštěvy) zjistili, co očekávají a potřebují, a zjištění sdělte organizátorům akce.

Demonstrátorům poskytněte pokyny ohledně toho, jak mohou demonstrační akce zlepšit (např. použijte tréninkovou sadu FarmDemo). Vysvětlete jim, že se jedná o cíl projektu NE-FERTITI a že jim při vylepšování jejich demonstrační akce můžete pomoci.

1.4. POZVÁNÍ AKTÉRŮ NA VZÁJEMNOU NÁVŠTĚVU

- Potřební účastníci:
 - členové centra (různí aktéři) jako první prioritou s jasným zaměřením na zemědělce,
 - všichni trenéři centra dané sítě,
 - alespoň jeden demonstrační zemědělec na centru,
 - tvůrci politik, kteří představí přidanou hodnotu demonstrací.
- Pozvěte další zajímavé místní zúčastněné strany, které jsou obeznámeny s demonstračními akcemi nebo hlavním tématem vzájemné návštěvy (finanční instituce, zpracovatelský průmysl...), aby se setkaly se zahraničními účastníky.
- Zapojte účastníky vzájemné návštěvy v měsíci před danou návštěvou, informujte je o organizaci akce, ptejte se jich na jejich otázky a potřeby znalostí, požádejte je o registraci, požádejte je o potvrzení oběda, zeptejte se jich, kdy dorazí... Tímto způsobem udržíte jejich zájem a bude pravděpodobnější, že se zúčastní.



TIPY, JAK POZVAT TVŮRCE POLITIK

Pozvěte více než jednoho politika ze souběžných stran (aby byli oba donuceni přijít).

Pozvěte je jménem Evropské komise.

V rámci vzájemné návštěvy jim přiďte určitou úlohu (požádejte je o projev, jejich názor nebo představení zemědělství v konkrétním regionu).

Pozvěte je včas: přibližně o půl roku dříve.

Pozvánku jim několikrát připomeňte.

TIPY A TRIKY PRO ORGANIZACI VZÁJEMNÉ NÁVŠTĚVY

Zapojte účastníky do organizace vzájemné návštěvy, aby se mohli zapojit už do návrhu programu a rozhodnutí o návštěvách farem.

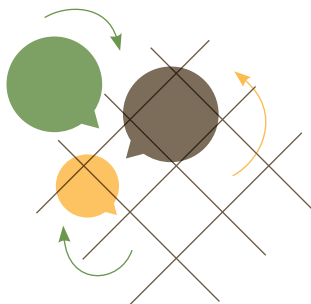
Vytvoření programu s dostatečným časem na socializaci a interakci mezi účastníky.

Použijte registrační formulář, aby se účastníci mohli registrovat předem. Můžete jej použít během zahájení vzájemné návštěvy, abyste představili účastníky a jejich farmy, pokud je skupina velká.

Pošlete účastníkům popis cesty předem (viz příloha).

1.5. JAK NA JAZYKOVOU BARIÉRU

- Dopředu přeložte dokumenty a prezentace, které se během demonstrační akce a vzájemných návštěv budou používat a distribuovat.
- Ujistěte se, že je určena osoba, která se postará o překlad (jedna na každý jazyk).
- Najděte zemědělce, kteří mluví dobře anglicky.
- Najděte předvádějícího, který mluví anglicky (to není běžné a nejedná se o prioritu, ale jestli někoho takového znáte, bude to pro výměnu znalostí výhodné).



1.6. PŘIPRAVTE SE JAKO ÚČASTNÍK

Co dělat před vzájemnou návštěvou v rámci NEFERTITI

Zamyslete se nad těmito otázkami

- Co vás zajímá nejvíc?
- Jaké odpovědi byste si po této návštěvě chtěli odnést domů?
- Jak byste chtěli tyto odpovědi využít pro vlastní práci ve svém centru a své síti?
- O jaké specifické zkušenosti nebo znalosti byste se chtěli podělit?

Co si přečíst před vzájemnou návštěvou

- Tuto příručku
- Příběh(y) od hostitelských partnerů centra NEFERTITI
- Webové stránky hostitelských partnerů centra NEFERTITI

Co si vzít s sebou

- Malé dárky z vlastního centra nebo regionu pro zemědělce a jiné aktéry, které možná navštívíte (pokud vás o to hostitel požádá).
- Pro trenéry centra: vlastní žurnál vašeho centra.
- Pro vedoucí síť: dynamický akční plán (DAP) vaší sítě.
- Pro hostitele: vytištěné pozorovací kartičky a šablony z příloh této příručky, nalepovací lístečky, zvýrazňovače.





2

Provádění vzájemné návštěvy v šesti krocích

DEN 1

KROK 1

Zahájení
přibližně 1 hodina

KROK 2

Dvě demonstrace v terénu
přibližně 2–3 hodiny

KROK 3

Úvahy o demonstracích v terénu
každá přibližně 30 minut

KROK 4

Společenská aktivita
Žádný orientační čas.
Ten určí hostitelský partner.

DEN 2

KROK 5

Výměna znalostí
přibližně 2–3 hodiny

KROK 6

Shrnutí
přibližně 30 minut až 1 hodina

Vezměte na vědomí, že všechny uvedené časové úseky jsou jen orientační a existuje několik možností, jak aktivity rozložit v průběhu dnů, které máte k dispozici. Hostitelský partner by je měl upravit s ohledem na specifika vzájemné návštěvy.

KROK 1 ZAHÁJENÍ

Cíle

- **Seznámení**

Navažte nebo obnovte kontakty mezi sebou. Zaměřte se na to, co účastníky zajímá.

- **Orientace**

Trenér centra anebo hostitel představí:

- přehled současné situace v centru zemědělského odvětví v regionu,
- aktivity hostitelského partnera.

- **Aktuální informace**

Připomínka účelu vzájemných návštěv a dalších zajímavých novinek z projektu

- **Organizace**

Přehled metod, které se použijí.
Výběr pozorovacích kartiček.

TIPY OD KOLEGŮ K ZAHÁJENÍ

Představte téma vzájemné návštěvy.

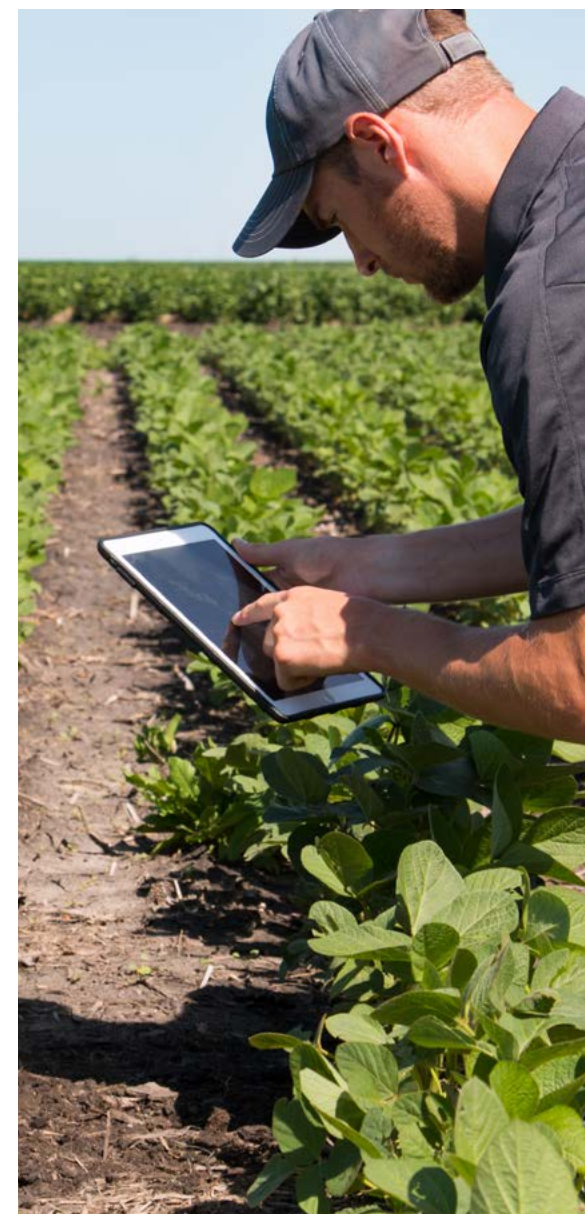
Věnujte dostatek času prolomení ledu a společenským aktivitám. Tipy, jak vtipně prolomit ledu, najdete zde: www.icebreakers.ws; nebo pro velké skupiny zde: www.icebreakers.ws/large-group

Dovolte zemědělcům, aby představili sami sebe i své zájmy.

Představte účastníky a farmy na začátku vzájemné návštěvy nebo ještě před ní, aby se lidé vzájemně poznali.

Představte místní systém AKIS. Poskytněte dostatek základních informací o regionu a tématu.

Poskytněte účastníkům dokumentaci k tématu vzájemné návštěvy a místnímu kontextu.





KROK 2 DEMONSTRACE NA FARMĚ

Během demonstrací na farmě:

- Hostitelé krátce uvedou, o čem demonstrace na farmě bude a co během ní bude možné pozorovat.
- Účastníci věnují pozornost aspektům na pozorovacích kartičkách (viz krok 3), které dostali na začátku návštěvy.
- Návštěvníci by na konci návštěvy mohli dát malý dar jako projev uznání.

Návštěvy dvou demonstrací lze zorganizovat různými způsoby:

- Tým se rozdělí a souběžně (možnost 1) navštíví dva podniky / dvě organizace s demonstrační akcí, nebo je navštíví společně jednu po druhé (možnost 2).
- Tým může navštívit jednu nebo dvě demonstrační akce, na které jsou pozváni také další klíčoví aktéři (poradce, kolega, soused, agenti z marketingu, financování atd.) v souladu s potřebami trenérů centra.

TIPY OD KOLEGŮ K DEMONSTRACÍM NA FARMĚ

Poskytněte skupině návštěvníků čas, aby poznala hostitelskou farmu.

Před demonstrací nebo po ní přiveďte předváděcího mezi účastníky vzájemné návštěvy.

Vytvořte malé skupiny a nabídněte jim, aby se po určitou dobu volně procházely.

Poskytněte více času na výměnu znalostí namísto pouhého předávání znalostí.

Ujistěte se, že demonstrační akce jsou interaktivní.

Poskytněte účastníkům vzájemné návštěvy dokumentaci k navštíveným demonstračním akcím.

Po demonstrační návštěvě shrňte informace pro účastníky, pokud byl jazyk překážkou, aby jim hlavní sdělení byla jasná.

Navštivte více různých farem, aby bylo možné srovnání a abyste vyhověli různým zájmům účastníků.

KROK 3 ÚVAHY O DEMONSTRACÍCH V TERÉNU

Cíl: Zamyslete se s týmem nad návštěvami v terénu a pozorování z demonstračních akcí na farmě převedte do získaných poznatků

Krok 3.1: Pozorování během demonstrační akce **Facilitátor: dohlížitel**

Každý účastník si vybere dvě pozorovací kartičky (jednu oranžovou a jednu zelenou) s konkrétními tématy, která má během demonstrace sledovat.

Pozorovací kartičky jsou vytvořené pro různá témata. S předstihem je přeložte do jazyka (jazyků) účastníků, pokud angličtinu neovládají dobře. Otázky přizpůsobte demonstraci nebo potřebám své sítě.

Krok 3.2: Úvahy po demonstraci **Facilitátor: trenéři centra**

V rámci přípravy na výměnu znalostí v kroku 5 trenéři centra a předvádějící zemědělci vyplní žurnál centra (karta vzájemné návštěvy).



Informace o **pozorovacích kartičkách** najdete v PŘÍLOZE I.



Ochutnávka vína naslepo v Bordeaux (NW9)



Bingo v severním Německu (NW1+2)

KROK 4 SPOLEČENSKÁ AKTIVITA

Společenská aktivita může být naplněna způsobem, který vyhovuje hostiteli.

Měla by být pokud možno neformální, kreativní a příjemná.

TIPY OD KOLEGŮ KE SPOLEČENSKÉ AKTIVITĚ

Věnujte dostatek času prolomení ledů a společenským aktivitám.

Na společenskou aktivitu pozvěte předvádějící zemědělce.

Poskytněte dostatek času na socializaci a interakci.



KROK 5 VÝMĚNA ZNALOSTÍ

Cíl: Výměna znalostí o inovačních a demonstračních postupech pro síť, které jsou připraveny k použití v praxi, mezi trenéry centra a předvádějícími zemědělci.

TIPY OD KOLEGŮ K VÝMĚNĚ ZNALOSTÍ

Toto setkání neorganizujte na konci dne, protože všichni budou unavení.

O závěry ze sdílení znalostí se podělte s hostitelským zemědělcem / předvádějícím až potom namísto toho, abyste je zapojili do sdílení znalostí. Pokud bude předvádějící přítomen u diskuze, nebudou účastníci chtít mluvit.

Pokud jste navštívili více demonstrací, vyberte si dopředu, o čem budete mluvit.

Krok 5.1:

Úvahy o tom, co bylo předváděno (téma)

Facilitátor: dohlížitel // trvání: 1–1,5 h

K usnadnění diskuze je vytvořeno tematické plátno (viz příloha 3).

1. Všichni účastníci se podělí o svoje pozorování (na základě pozorovacích kartiček k tématu) a vyplní levou stranu tematického plátna.
2. Po diskuzi skupina vybere tři perly (co se jim líbilo nejvíc), tři hlavolamy (u kterých mají největší pochyby, otázky nebo kritiku) a tři návrhy (jak by se demonstrace dala vylepšit). Tyto je možné doplnit na pravou stranu plátna.

PŘESTÁVKA

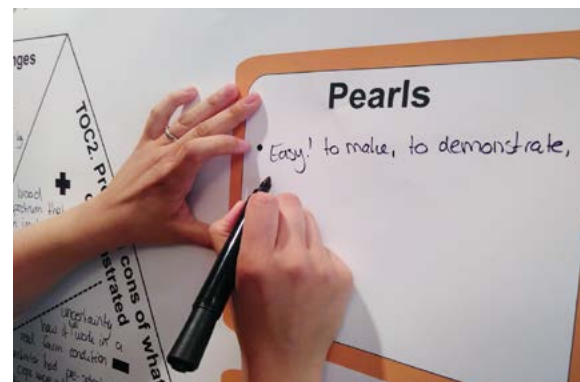
Krok 5.2:

Úvahy o organizaci demonstrace

Facilitátor: dohlížitel // trvání: 1–1,5 h

K usnadnění diskuze je vytvořeno demonstrační plátno (viz příloha 3).

1. Všichni účastníci se podělí o svoje pozorování (na základě pozorovacích kartiček k demonstraci) a vyplní levou stranu demonstračního plátna.
2. Po diskuzi skupina vybere tři perly (co se jim líbilo nejvíc), tři hlavolamy (u kterých mají největší pochyby, otázky nebo kritiku) a tři návrhy (jak by se demonstrace dala vylepšit). Tyto je možné doplnit na pravou stranu plátna.



Tematická a demonstrační plátna

najdete v PŘÍLOZE III.



KROK 6 SHRNUTÍ

Shrnutí

Facilitátoři: dohlížitel + vedoucí sítě

1. Co jsme se v rámci této vzájemné návštěvy dozvěděli o tom, co a jak bylo předváděno?
2. Jaké poznatky si odnese do vlastního centra a sítě a jak je zrealizujeme?
3. Jaké jsou návrhy pro zlepšení nástrojů, příruček a setkání projektu NEFERTITI?
4. Vyfoťte si plátna, šablony a účastníky vzájemné návštěvy.

Formát diskuze

Můžete využít jakýkoli formát diskuze, který vám vyhovuje. V PŘÍLOZE IV najdete **šablonu**, která vám pomůže zachytit závěry vzájemné návštěvy.

TIP

Na závěrečné setkání pozvěte tvůrce politik a další důležité aktéry.



Čas na úvahy a práci na DAP a projektu

- Trenéři centra
- Vedoucí sítě
- Zemědělci



Šablony pro shrnutí najdete v PŘÍLOZE IV.



3

Navazující činnosti po vzájemné návštěvě

AKTIVITY PO VZÁJEMNÝCH NÁVŠTĚVÁCH

- **Požádejte účastníky o vyplnění hodnotícího formuláře**

Facilitátor: hostitelské centrum

Požádejte účastníky o vyplnění hodnotícího formuláře po akci, abyste se poučili z organizace vzájemné návštěvy a abyste zjistili, na které aspekty se máte v dalším roce zaměřit.

- **Zachyťte zajímavé informace, které byly během vzájemné návštěvy sdíleny**

Facilitátor: vedoucí sítě // trenéři centra

Během výměn znalostí, shrnutí a neformálních rozhovorů dochází ke sdílení spousty zajímavých myšlenek a znalostí. Nezapomeňte je zachytit a zpřístupnit členům své sítě.

PŘÍLOHA I: Pozorovací kartičky



1. ÚVOD

Před začátkem demonstrací v rámci vzájemné návštěvy je každý účastník požádán, aby si vybral dvě pozorovací kartičky. Tyto kartičky se použijí ke sledování a následnému hodnocení demonstrací.

Rozlišujeme mezi dvěma druhy kartiček:

- pozorovací kartičky k tématu (TOC): **žluté kartičky** související s aspekty toho, co je předváděno,
- pozorovací kartičky k demonstraci (DOC): **zelené kartičky** související s aspekty toho, jak je to předváděno.

Každá pozorovací kartička se zaměřuje na jiný aspekt tématu nebo demonstrace.

Každý účastník je požádán, aby si vybral jednu kartičku související s tématem a jednu kartičku související s demonstrací.

Tento dokument obsahuje všechny pozorovací kartičky. Na každé kartičce je k dispozici několik otázek. Jedná se jen o návrhy. Pokud najdete jiné otázky nebo témata, které se pro vaši síť hodí lépe, neváhejte otázky změnit nebo vytvořit nové pozorovací kartičky.

Pozorovací kartičky k tématu (TOC)

- TOC1: Popis toho, co je předváděno
- TOC2: Hodnocení toho, co je předváděno
- TOC3: (Možný) dopad na hostitelskou farmu
- TOC4: (Možný) dopad na hostitelský region
- TOC5: Podněty a překážky pro širší využití
- TOC6: Využití pro region (regiony) mého/jiného centra?

Pozorovací kartičky k demonstraci (DOC)

- DOC1: Cíl a uspořádání demonstrace
- DOC2: Hostitelská farma a demonstrátor
- DOC3: Účastníci a další aktéři
- DOC4: Výměna znalostí
- DOC5: Výsledky učení
- DOC6: Využití v regionu (regionech) mého/jiného centra?

2. POZOROVACÍ KARTIČKY K TÉMATU

TOC 1

POPIS TÉMATU

Jaké (zemědělské) výzvy se během demonstrace řeší?

Co je nového ohledně toho, co se předvádí?

TOC 2

HODNOCENÍ TOHO, CO JE PŘEDVÁDĚNO

Jaké jsou celkové pozitivní aspekty toho, co je předváděno?

Jaké jsou celkové negativní aspekty toho, co je předváděno?

Jaké jsou možné vedlejší účinky?

TOC 3

(MOŽNÝ) DOPAD NA HOSTITELSKOU FARMU

Jaké přínosy pro hostitelskou farmu / hostitelského zemědělce má to, co je předváděno?

Jaké nevýhody pro hostitelskou farmu / hostitelského zemědělce má to, co je předváděno?

TOC 4

(MOŽNÝ) DOPAD NA HOSTITELSKÝ REGION

Jaký možný dopad pro hostitelský region má to, co je předváděno?

Kdo těží nebo by mohl těžit z toho, co je předváděno?

Kdo by mohl pocítit negativní dopad toho, co je předváděno?

TOC 5

PODNĚTY A PŘEKÁŽKY PRO ŠIRŠÍ VYUŽITÍ

Jaké jsou podněty pro širší využití toho, co je předváděno?

Jaké jsou překážky pro širší využití toho, co je předváděno?

Co je potřeba k podpoře širšího využití?

TOC 6

VYUŽITÍ V REGIONU (REGIONECH) MÉHO/JINÉHO CENTRA?

Co je užitečné pro region (regiony) mého/ jiného centra?

Co by v regionu (regionech) mého/ jiného centra nefungovalo?

Jaká opatření jsou potřeba k zavedení toho, co je předváděno, v regionu (regionech) mého/ jiného centra?

3. POZOROVACÍ KARTIČKY K DEMONSTRACI

DOC 1

CÍL A USPOŘÁDÁNÍ DEMONSTRACE

Co je hlavním cílem této demonstrace?

Jaké jsou pozitivní a negativní aspekty uspořádání?

Jak je možné uspořádání demonstrace vylepšit?

DOC 2

HOSTITELSKÝ ZEMĚDĚLEC A DEMONSTRÁTOR

Odvádí demonstrátor dobrou práci?
Proč?

Jak demonstrátor zapojuje účastníky do demonstrace?

Jak může demonstrátor zlepšit to, co dělá?

Jakou úlohu má hostitelský zemědělec?

DOC 3

ÚČASTNÍCI A DALŠÍ AKTÉŘI

Jakou úlohu mají při demonstraci účastníci?

Kteří další aktéři jsou přítomni a jakou mají úlohu?

Chybí někdo, kdo mohl zvýšit kvalitu/efektivitu demonstrace?

DOC 4

VÝMĚNA ZNALOSTÍ

Jaké techniky a aktivity se používají ke stimulaci výměny znalostí?

Je výměna znalostí mezi demonstrátorem a účastníky efektivní?

Je vzájemné učení mezi zemědělci stimulováno? Jak?

DOC 5

VÝSLEDKY UČENÍ

Jaké skutečnosti, dovednosti nebo metody jste se během této demonstrace naučili?

Chápete plný dopad toho, co bylo předváděno, na region a farmu?

Co byste se rádi naučili a co chybělo?

DOC 6

VYUŽITÍ V MÉM/JINÉM CENTRU (CENTRECH)

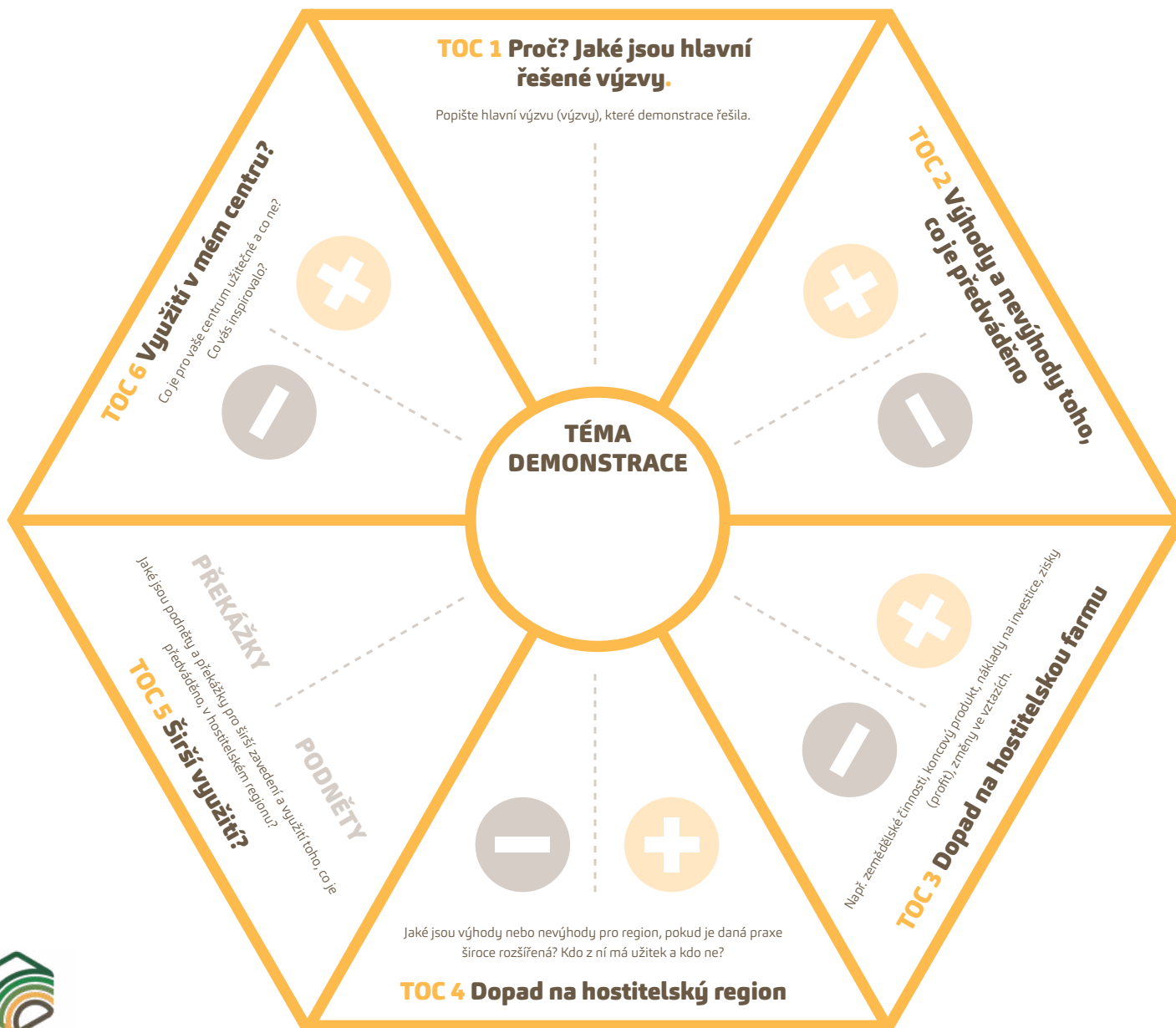
Inspirovala vás tato demonstrace k zamyšlení se nad vlastní situací?

Co je užitečné pro region (regiony) mého/jiného centra?

Co by v regionu (regionech) mého/jiného centra nefungovalo? Proč?

PŘÍLOHA II: Tematické plátno

Vytvořte toto plátno ve formátu A0 a pište rovnou na něj nebo použijte nalepovací lístečky.



Perly

-
-
-

Hlavlomy

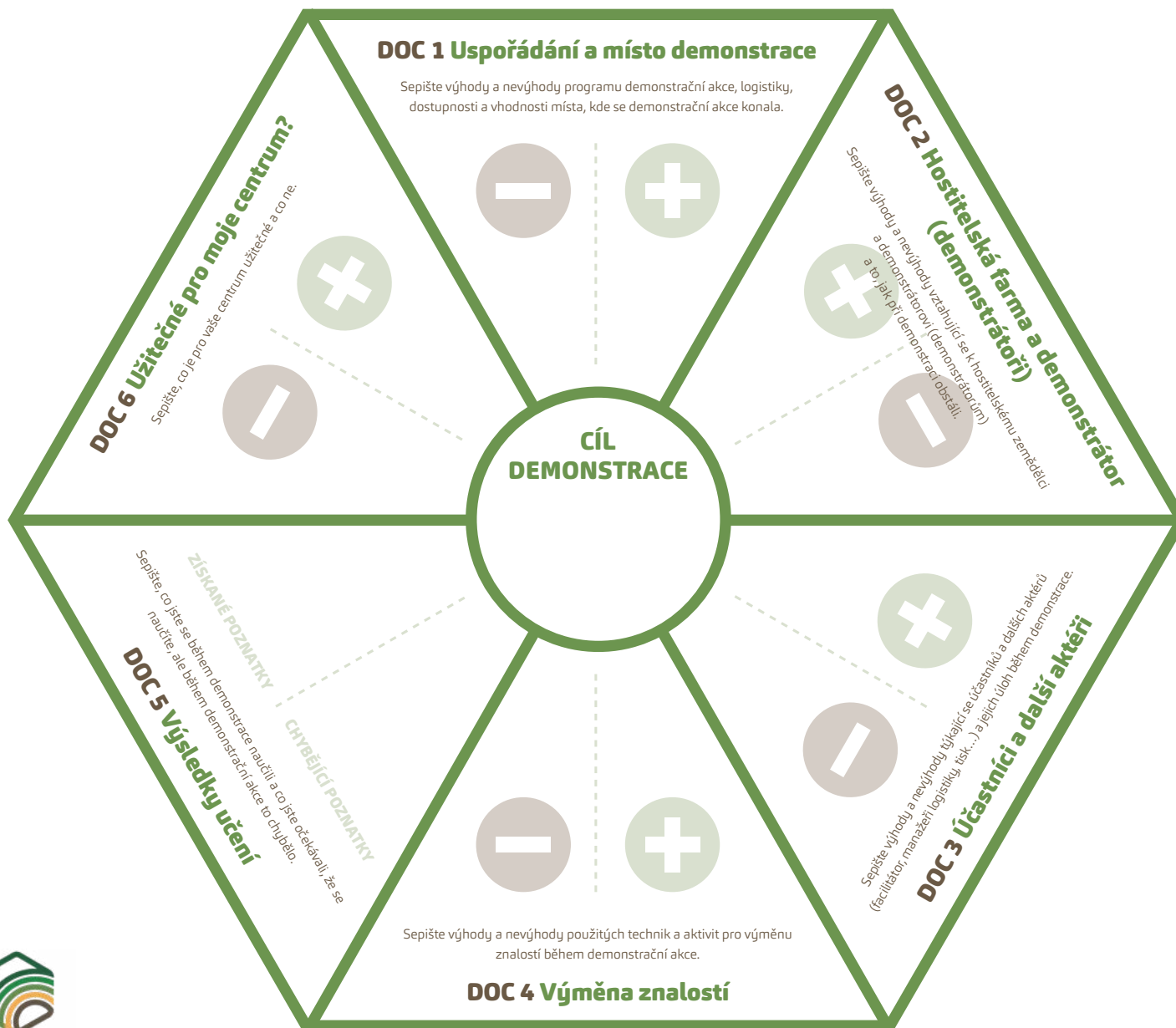
-
-
-

Návrhy

-
-
-

PŘÍLOHA III: Demonstrační plátno

Vytvořte toto plátno ve formátu A0 a pište rovnou na něj nebo použijte nalepovací lístečky.



Perly

-
-
-

Hlavlomy

-
-
-

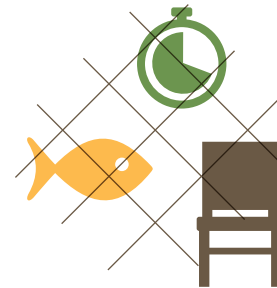
Návrhy

-
-
-

PŘÍLOHA IV: Shrnutí



MOŽNÉ FORMÁTY DISKUZÍ



1. Nalepovací lístečky

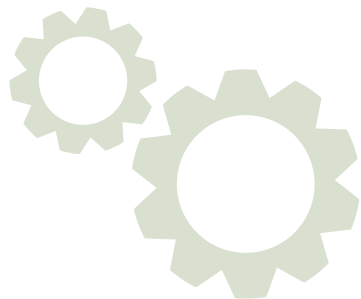
- Dejte účastníkům tři lístečky a pět minut na to, aby napsali jeden aspekt, který se naučili, jeden aspekt, který si vezmou domů, a jeden aspekt, který by v projektu chtěli zlepšit. Na každý lístek jim dovolte napsat jen jedno sdělení.
- Po pěti minutách jeden po druhém vysvětlí, co napsali, a lístečky nalepí na šablonu. Ostatní na to reagují.

2. Akvárium (vhodné pro větší skupiny)

- Postavte čtyři židle do středu velkého kruhu z účastníků a tři účastníky posadte na tři ze čtyř židlí ve středu, aby zahájili diskusi. Jedna židle by měla zůstat prázdná.
- Pokud se někdo z širšího kruhu chce přidat nebo chce něco dodat do diskuze, posadí se na volnou židli ve středu.
- Jeden z dalších tří účastníků pak diskusi opustí a zaujme místo zase ve větším kruhu. A tak dále.
- Šablonu může během diskuze doplnit facilitátor nebo ji na konci diskuze doplní celá skupina.

CO JSME SE NAUČILI...

Jaké poznatky si odnesete do vlastního centra a sítě a jak je zrealizujete?



CO SI ODNESEME DOMŮ...

Co jste se v rámci této vzájemné návštěvy dozvěděli o tom, co a jak bylo předváděno?



CO NAVRHUJEME...

Jaké jsou návrhy pro zlepšení vzájemných návštěv a dalších nástrojů, příruček a setkání projektu NEFERTITI ?





PARTNEŘI NEFERTITI



Tento projekt získal finanční prostředky z programu Evropské unie pro výzkum a inovace Horizont 2020 v rámci grantové dohody č. 772705.

DALŠÍ NÁSTROJE NA

trainingkit.farmdemo.eu