

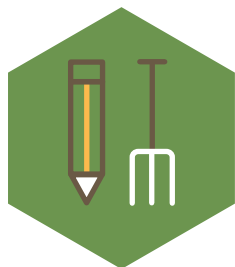


FarmDemo

ESITLUSTALUDE RISTKÜLASTAMISE JUHISED

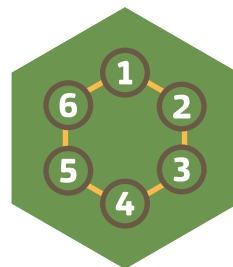
Koostanud Laure Triste (ILVO), Michael Kuegler (EUFRAS),
Maria Cordeiro (INOVISA) ja Adrien Guichaoua (ACTA)

SISUKORD



1 RISTKÜLASTUSE ettevalmistamine

- 4 -



2 RISTKÜLASTUSE läbiviimine: 6 sammu

- 8 -



3 RISTKÜLASTUSE hindamine

- 14 -

LISAD



LISA I
Vaatluskaardid



LISA II
Teemalõuend



LISA III
Esitluse lõuend



LISA IV **Kokkuvõte**



1

Ristkülastuse ettevalmistamine

1.1. RISTKÜLASTUSTE KORRALDAMISE VÕTMEISIKUD

- Vastuvõtva(te) põllumajandusettevõtja(te) keskuse juhendaja
- Vastuvõtavad põllumajandusettevõtjad
- Võrgustiku korraldamise võrgustiku juht
- Jälgija (kes hoolitseb 3. sammu - näidiskülastuste mõtisklus - ja 5. sammu - teadmiste vahetamine - eest)

1.2. RISTKÜLASTUSTE ÜLDINE STRUKTUUR

- Mitte kauem kui 2 päeva
- 6 sammu
- 1 pool päeva teadmiste vahetamiseks ja ühiseks mõttevahetuseks DAPI üle (vt edasi).



1.3. (TALU)ESITLUSTE JA KÜLASTUSTE ÜLE OTSUSTAMINE

- Seadke eesmärgiks kaks taluesitlust, võttes arvesse erinevate osalejate (nt nõustajad, erinevat tüüpi põllumajandustootjad jne) eelistusi. Kaasake sellesse protsessi osalejad. Vastuvõtvad keskused peaksid oma võrku kaaluma ja tegema ettepanekuid selle kohta, mis võiks olla nende võrgus erinevate osalejatüüpide jaoks atraktiivne.
- Kahe või enama esitlustalu külastamisel tuleks kaaluda vähemalt 2 täispäevast ristkülastust.
- Eelistatavalt külastatakse olemasolevaid esitlusi (seega soovitavalt mitte esitlusi, mis on korraldatud ainult ristkülastuse huvides). Kui teie võrguteema jaoks sobivat esitlust pole võimalik leida, korraldage esitlus ise, kuid veenduge, et kohale oleks kutsutud kohalikud tegijad.
- Kokkuleppel ristkülastusel osalejatega on võimalik päevakorda täiendada mittekohustuslike lisakülastustega. Näiteks: talukülastused, instituutide külastused, külalisesinejate kutsumine jutuvestmiseks. Need on samuti sobilikud kulud, kui need kattuvad ristkülastuse eesmärgiga.



KUIDAS PARANDADA KÜLASTATAVATE ESITLUSTE KVALITEETI?

Korraldage esitluse eeltestimine koos kohalike põllumajandustootjatega.

Saatke enne küsitlus, et saada teada (ristkülastusel) osalejate ootused ja vajadused, ning jagage neid esitluse korraldajatega.

Andke esitlejatele juhiseid esitluse täiustamiseks (nt kasutage FarmDemo koolituskomplekti). Selgitage neile, et see on projekti NEFERTITI eesmärk ja et saate aidata neil esitlust täiustada.

1.4. OSALEJATE RISTKÜLASTUSELE KUTSUMINE

- Vajalikud osalejad:
 - Keskuse liikmed (erinevad osalejad) on esimene prioriteet, keskendudes selgelt põllumajandustootjatele
 - Kõik antud võrgustiku keskuse juhendajad
 - Vähemalt üks esitluse põllumajandustootja kesku-se kohta
 - Poliitikakujundajad andma esitlusele lisaväärtust
- Kutsuge välisosalejatega kohtuma teisi huvitavaid kohalikke sidusrühmi, kes on tuttavad esitluste või ristkülastuse põhiteemaga (finantsasutused, töötlev tööstus jne).
- Kaasake ristkülastusel osalejaid ristkülastusele eel-neval kuul, hoides neid kursis ürituse korraldusega, küsides neilt küsimusi ja teadmisi, paludes neil registreeruda, paludes neil kinnitada lõunasöök, küsi-da, millal nad saavad... Nii hoiate neid soojas ja on tõenäolisem, et nad tulevad kohale.



NÕUANDEID POLIITIKAKU-JUNDAJATE KUTSUMISEKS

Kutsuge kohale rohkem kui 1 poliitiku ühel mee-lel olevatest erakondadest (nii saavad nad mõ-lemad tulla).

Kutsuge neid Euroopa Komisjoni nimel.

Andke neile ristkülastuse ajal roll (paluge neil esineda kõnega, esitada oma arvamus või teha sissejuhatuse konkreetse piirkonna põllumajan-duse kohta)

Kutsuge neid varakult: umbes pool aastat varem.

Saatke neile kutse kohta mitu meeldetuletust.

NÕUANDEID JA NIPPE RISTKÜLASTUSE KORRALDAMISEKS

Kaasake oma osalejad ristkülastuse korralda-misse, et nad saaks panustada talukülastuste päevakava koostamisse ja otsustamisse.

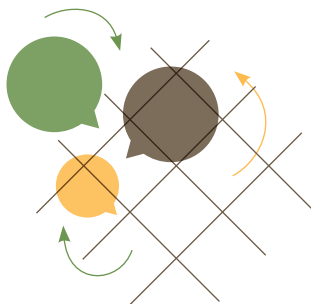
Koostage päevakava, kus oleks piisavalt aega osalejate omavaheliseks suhtlemiseks.

Kasutage osalejate eelregistreerimiseks re-gistreerimisvormi. Kui seltskond on suur, saate seda kasutada ristkülastuse avamise ajal, et tutvustada osalejaid ja nende põllumajandu-settevõtteid.

Saatke osalejatele eelnev reisikirjeldus (vt lisa).

1.5. KEELEBARJÄÄRIGA TEGELEMINE

- Tõlkige esitlus- ja ristkülastuste ajal kasutatud ja levitatud materjale ja esitlusi.
- Veenduge, et oleks kindel isik, kes on määratud tõlkimise eest hoolitsema (üks iga keele jaoks).
- Leidke head inglise keelt kõnelevaid põllumajandusettevõtjad.
- Leidke esitleja, kes räägib inglise keelt (see pole tavaline ega prioriteet, kuid kui teate mõnda, on see teadmiste vahetamise jaoks kasulik).



1.6. VALMISTUGE OSALEMISEKS ETTE

Asjad, mida teha enne NEFERTITI ristkülastuse minekut

Mõelge järgmistele küsimustele

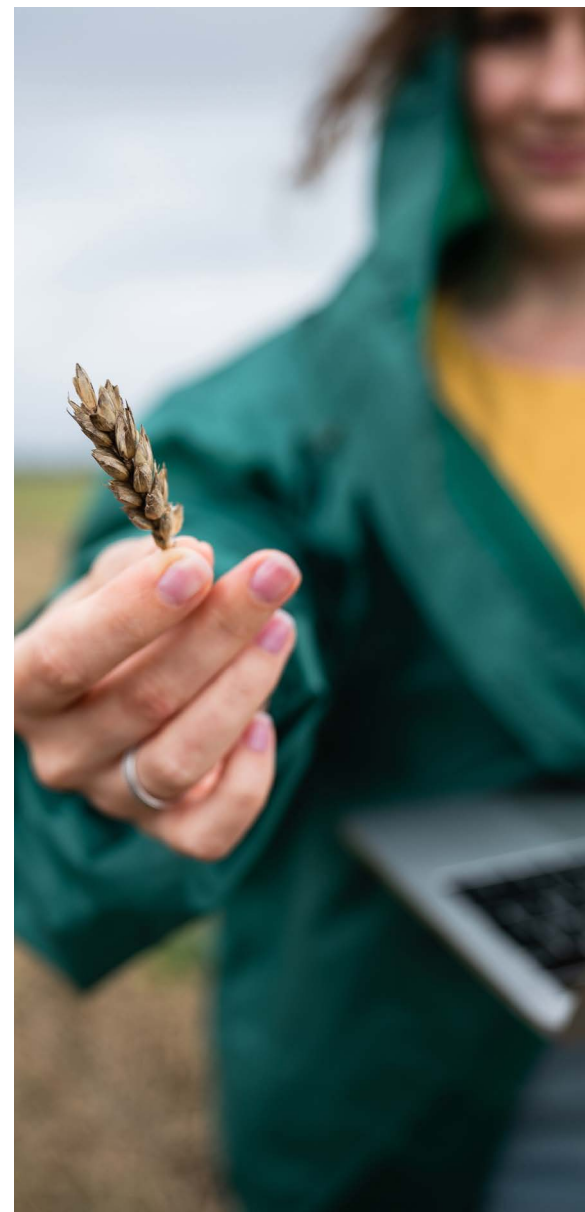
- Mille vastu on teil kõige suurem huvi?
- Milliseid vastuseid soovite pärast seda külastust koju kaasa võtta?
- Kuidas soovite neid vastuseid oma töös, oma keskuses ja võrgus kasutada?
- Milliseid konkreetseid kogemusi või teadmisi soovite jagada?

Lugege enne ristkülastust

- Käesolev juhend
- Lugu/lood vastuvõtvatelt NEFERTITI-keskuse partneritelt
- Vastuvõtva NEFERTITI-keskuse partnerite veebisaidid

Võtke kaasa

- Väikesed kingitused teie enda keskusest või piirkonnast kingitusena põllumajandustootjatele ja teistele osalejatele, keda võite külastada (kui võõrustaja otsustab teilt seda paluda).
- Keskuse juhendajatele: teie enda keskuse päevik
- Võrgujuhtide jaoks: teie võrgu dünaamiline tegevuskava (DAP).
- Võõrustajale: prinditud vaatluskaardid ja mallid käesoleva juhendi lisades, postrid, markerid.





2

Ristkülastuse tegemine 6 sammu abil

1. PÄEV

1. SAMM

Avamine
± 1 tund

2. SAMM

2 väliesitlust
Mõlemad ± 2-3 tundi

3. SAMM

Mõtisklus väliesitluste üle
Mõlemad ± 30 minutit

4. SAMM

Sotsiaalne tegevus
Soovituslik aeg puudub.
Paneb paika vastuvõttev partner.

2. PÄEV

5. SAMM

Teadmiste vahetus
± 2-3 tundi

6. SAMM

Kokkuvõte
± 30 minutit kuni 1 tund

Pange tähele, et kõik esitatud ajavahe-
mikud on vaid soovituslikud ja tegevuste
jaotamiseks vabade päevade vahel on
erinevaid võimalusi. Vastuvõttev partner
peaks neid kohandama, võttes arvesse
ristkülastuse eripära.

1. SAMM AVAMINE

Milleks?

- **Tutvumine**

Üksteisega kontakti loomine või uuendamine. Keskenduge sellele, mille vastu osalejad huvi tunnevad.

- **Orienteerumine**

Kohal on keskuse juhendaja ja/või võõrustaja:

- ülevaade hetkeolukorrast piirkonna põllumajandussektori keskuses
- vastuvõtva partneri tegevus

- **Ajakohastamine**

Meeldetuletus riskülastuste eesmärgist ja muudest projekti huvitavatest uudistest

- **Korraldus**

Ülevaade kasutatavatest meetoditest. Vaatluskaartide valimine.

TEIE KAASLASTE NÕUANDED AVAMISEKS

Tutvustage riskülastuse teemat.

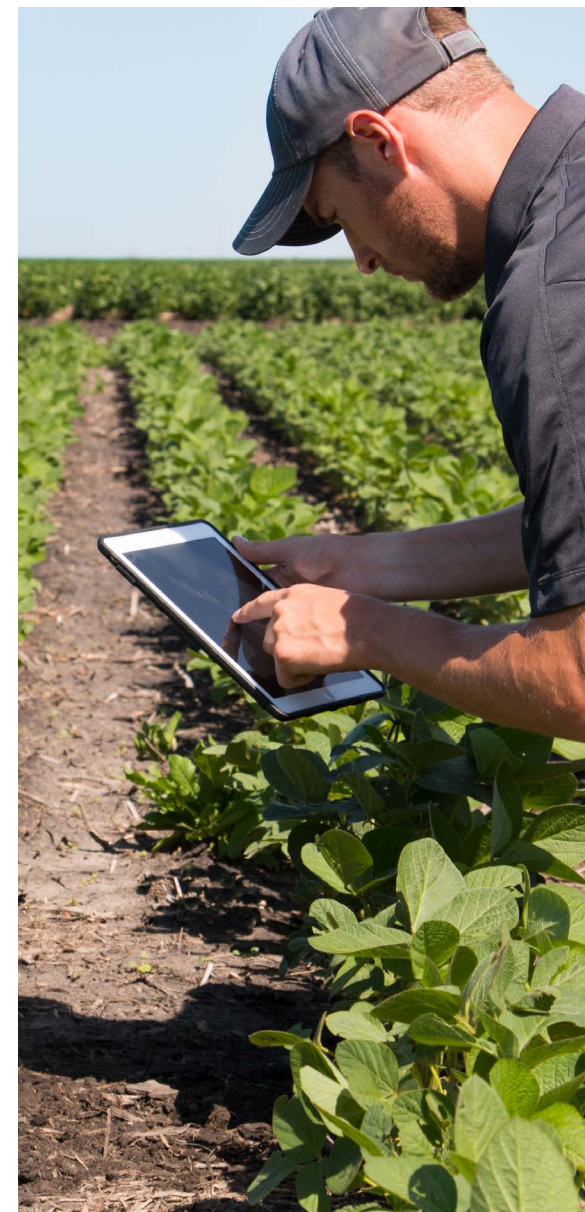
Pühendage piisavalt aega jäämurdmisele ja ühistele tegevustele. Naljakad jäämurdjad leiate siit: www.icebreakers.ws; või suurtele gruppidele siit: www.icebreakers.ws/large-group

Las põllumajandustootjad tutvustavad ennast ja oma muresid.

Tutvustage osalejaid ja põllumajandusettevõtteid alguses või isegi enne riskülastust, et inimesed saaksid üksteist tundma õppida.

Esitage sissejuhatus kohaliku AKISE kohta Andke piirkonna ja teema kohta piisavalt taustateavet.

Esitage osalejatele dokumentatsioon riskülastuse teema ja kohaliku konteksti kohta.





2. SAMM PÖLLUMAJANDUSETTEVÖTTE TUTVUSTAMINE

Taluesitluste ajal:

- Vastuvõtjad tutvustavad lühidalt, mida esitlustalu endast kujutab ja mida esitluse ajal näha saab.
- Osalejad peaksid pöörama tähelepanu külastuse alguses saadud vaatluskaartidel olevale teabele (vt 3. samm).
- Tänutäheks võiksid osalejad külastuse lõpus anda üle väikese kingituse.

Kahe esitlusega külastusi saab korraldada mitmel viisil:

- Rühm läheb lahku ja külastab kahte näidisürituste ettevõtet/organisatsiooni kas samaaegselt (1. variant) või koos, kuid üksteise järel (2. variant)
- Rühmal on võimalik külastada 1 või 2 näidisüritust, kuhu kutsutakse ka teisi võtmeisikuid (nõustaja, kolleeg, naaber, turundus-, rahastusagendid jne) vastavalt keskuse juhendajate vajadustele.

TEIE KAASLASTE NÕUANDED PÖLLUMAJANDUSETTEVÖTETE TUTVUSTAMISEKS

Varuge rühmale piisavalt aega, et saada arusaamine vastuvõtvast talust.

Enne või pärast esitlust võimaldage osalejatel esitlejaga vestelda.

Looge väikesed rühmad ja pakkuge neile vaba aega ringi jalutamiseks.

Pikendage teadmiste vahetamiseks aega pelgalt teadmiste edasiandmise asemel.

Veenduge, et esitlused oleksid interaktiivsed.

Esitage riskülastusel osalejatele dokumentatsioon külastatud esitluste kohta.

Kui keel oli probleemiks, tehke osalejatele pärast näidiskülastust kokkuvõtte teabest, et põhisõnumid oleksid neile selged.

Külastage rohkem ja erinevaid põllumajandusettevõtteid, et võimaldada võrdlust ja vastata osalejate erinevatele huvidele.

3. SAMM ARUTELU VÄLIESITLUSE ÜLE

Eesmärk: mõtiskleda koos rühmaga välikülastuste üle, muutes tähelepanekud näidistalude õppetundideks.

Samm 3.1: esitlusaegne vaatlemine

Läbiviija: jälgija

Iga osaleja valis 2 vaatluskaarti (üks oranž ja üks roheline) konkreetsete teemadega, mida esitluse ajal jälgida.

Erinevate teemade jaoks on koostatud vastavad **vaatluskaardid**. Tõlkige need eelnevalt oma osalejate keeltesse, kui nad inglise keelt hästi ei valda. Kohandage küsimused esitluse või oma võrgu vajadustega.

Samm 3.2: esitlusjärgne arutelu

Läbiviija: keskuse juhendajad

Keskuse juhendajad ja näidispõllumajandusettevõtjad täidavad 5. etapis toimuvaks teadmiste vahetamise ettevalmistumiseks keskuse päeviku (vaheleht ristkülüstused).



Vaatluskaarte vt LISAST I.



Veinide pime-degusteerimine Bordeaux's (NW9)



Jersey bingo Põhja-Saksamaal (NW1+2)

4. SAMM ÜHINE TEGEVUS

Seltskondlikku tegevust saab sisustada nii, nagu see vastuvõtjale meelepärane on.

Eelistatavalt mitteametlik, loominguline ja meeldiv

TEIE KAASLASTE NÕUANDED ÜHISEKS TEGEVUSEKS

Pühendage piisavalt aega jäämurdmisele ja ühiste tegevustele.

Kutsuge näidispõllumajandusettevõtjad ühiskondlikule tegevusele.

Varuge piisavalt aega suhtlemiseks.



5. SAMM TEADMISTE VAHETUS

Eesmärk: vahetada keskuse juhendajate ja näidispõllumajandusettevõtjate vahel praktikavalmis teadmisi võrgustiku innovatsiooni- ja tutvustamistavade kohta

TEIE KAASLASTE NÕUANDED TEADMISTE VAHETAMISEKS

Ärge korraldage seda päeva lõpus, mil kõik on väsinud.

Jagage hiljem vastuvõtva põllumajandusettevõtja/esitlejaga teadmiste vahetamise järeldusi, selle asemel, et neid teadmiste vahetamisse kaasata. Sest kui esitleja on arutelu ajal kohal, ei tunne osalejad end vabalt, et kõigest rääkida.

Valige enne, mida arutate, kui külastasite mitut esitlust.

Samm 5.1:

arutelu esitluse (teema) üle

Läbiviija: jälgija // Kestus: 1-1,5 h

Arutelu hõlbustamiseks tehakse [teemalõuend](#) (vt lisa II)

1. Kõik osalejad koondavad oma tähelepanekud (teema vaatluskaartide alusel) ja täidavad teemalõuendi vasaku külje.
2. Pärast arutelu valib rühm välja 3 pärlit (mis neile kõige rohkem meeldis), 3 mõistatust (milles neil on kõige rohkem kahtlusi, küsimusi või kriitikat) ja 3 ettepanekut (mida saaks esitluse paremaks muutmiseks teha). Need saab koondada lõuendi paremal küljel.

TEHKE PAUS

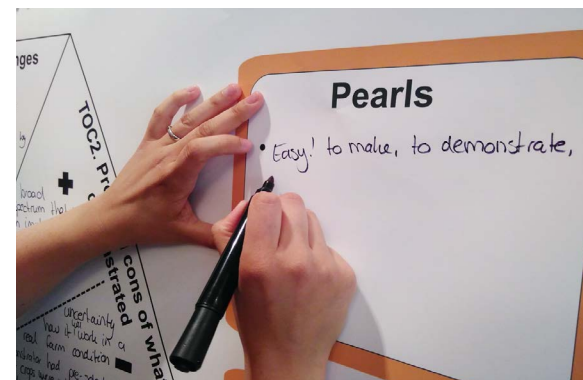
Samm 5.2:

esitluse korraldamise üle mõtisklemine

Läbiviija: jälgija // Kestus: 1-1,5 h

Arutelu hõlbustamiseks tehakse [esitluse lõuend](#) (vt lisa III)

1. Kõik osalejad koondavad oma tähelepanekud (esitluse jälgimise kaartide alusel) ja täidavad esitluse lõuendi vasaku külje.
2. Pärast arutelu valib rühm välja 3 pärlit (mis neile kõige rohkem meeldis), 3 mõistatust (milles neil on kõige rohkem kahtlusi, küsimusi või kriitikat) ja 3 ettepanekut (mida saaks esitluse paremaks muutmiseks teha). Need saab koondada lõuendi paremal küljel.



Teema- ja esitluselõuendid leiate LISAST II JA III.



6. SAMM KOKKUVÕTE

Kokkuvõte

Läbiviijad: jälgija ja võrgujuht

1. Mida me sellest riskülastusest õppisime, mida ja kuidas seda demonstreeriti?
2. Mida õpitust me oma keskusesse ja võrku kaasa võtame ning kuidas need ellu viia?
3. Millised on ettepanekud projekti NEFERTITI vahendite, juhendite ja kohtumiste täiustamiseks?
4. Pildistage lõuendeid, malle ja riskülastusel osalejaid

Arutelu formaat

Võite kasutada endale meelepärast aruteluvormingut. IV LISAST leiata **malli** riskülastuse kokkuvõtte jäädvustamiseks.

NÕUANNE

Kutsuge kokkuvõtvale kokkusaamisele poliitikakujundajaid ja teisi olulisi osalejaid.

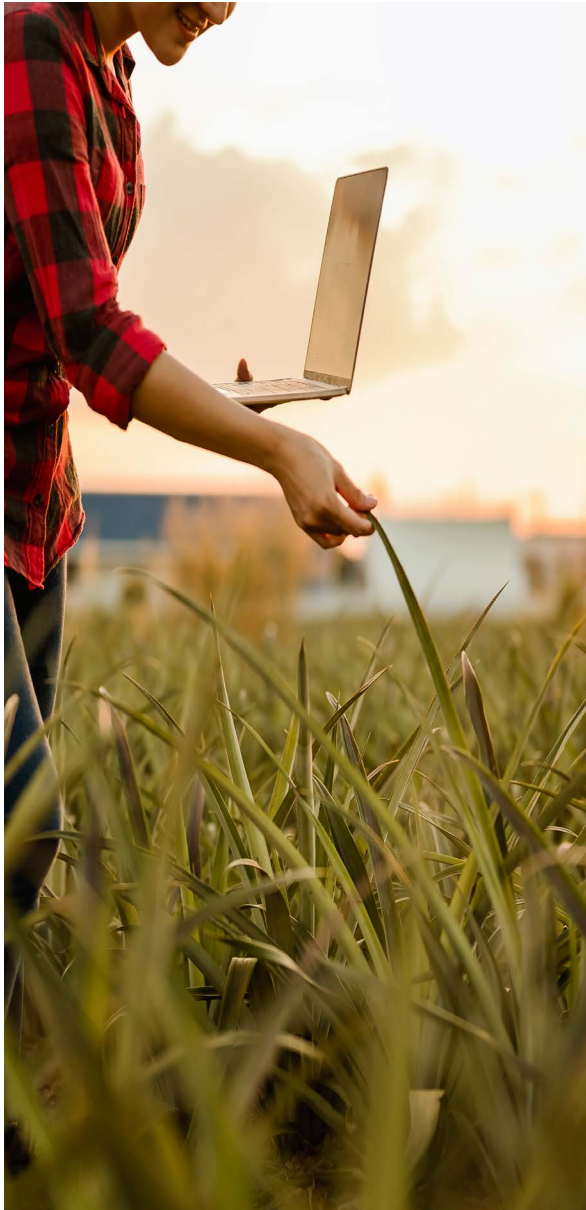


Aeg järelemõtlemiseks ning DAP-i ja projekti kallal töötamiseks

- Keskuse juhendajad
- Võrgustiku juhid
- Põllumajandusettevõtjad



Kokkuvõtte malli leiata LISAST IV.



3

Järeltegevus pärast riskülastust

TEGEVUSED, MIDA TEHA PÄRAST RISKÜLASTUSI

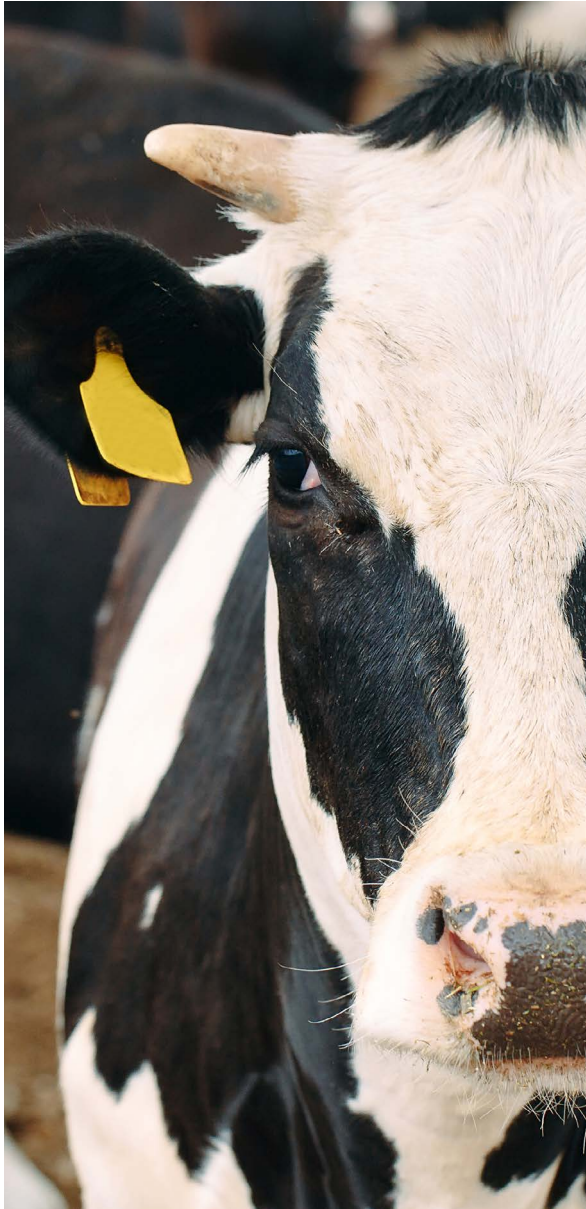
- **Paluge osalejatel esitada oma hinnang**
Läbiviija: vastuvõttev keskus

Õppige riskülastuse korraldusest ja aspektidest, millele järgmisel aastal keskenduda, paludes osalejatel hiljem hinnang anda.

- **Jäädvustage riskülastuse ajal jagatud huvitav teave**
Läbiviija: võrgustiku juht // keskuse juhendajad

Teadmusvahetuse ajal ning kokkuvõtete ja mitteametlike vestluste käigus jagatakse palju huvitavaid ideid ja teadmisi. Jäädvustage see kindlasti ja tehke see oma võrguliikmetele kättesaadavaks.

LISA I Vaatluskaardid



1. SISSEJUHATUS

Enne krossikülastuse esitluste algust palutakse igal osalejal valida 2 vaatluskaarti. Neid kaarte kasutatakse esitluste jälgimiseks ja nende hilisemaks hindamiseks.

Eristame kahte tüüpi kaarte:

- teemavaatluskaardid (TVK): **kollased kaardid**, mis on seotud sellega, mida esitleti
- esitluse vaatluskaardid (EVK): **rohelised kaardid**, mis on seotud sellega, kuidas seda esitleti

Iga vaatluskaart keskendub teema või esitluse erinevale aspektile.

Igal osalejal palutakse võtta üks teemaga ja üks esitlusega seotud kaart.

See dokument sisaldab kõiki vaatluskaarte. Igal kaardil on mõned suunavad küsimused. Need on vaid soovitusel. Kui leiate oma võrgustikule sobivamaid küsimusi või teemasid, ärge kartke küsimusi muuta või uusi vaatluskaarte koostada.

Teemavaatluskaardid (TVK)

TVK1: esitletava kirjeldus

TVK2: esitletava hindamine

TVK3: (potentsiaalne) mõju vastuvõtvale põllumajandusettevõttele

TVK4: (potentsiaalne) mõju vastuvõtvale piirkonnale

TVK5: stiimulid ja tõkked laiemaks kasutamiseks

TVK6: kasutamine minu/teiste keskuse piirkondade jaoks?

Esitluse vaatluskaardid (EVK)

EVK1: esitluse eesmärk ja korraldus

EVK2: vastuvõttev põllumajandustootja ja esitleja

EVK3: osalejad ja teised tegelased

EVK4: teadmiste vahetus

EVK5: õpitulemused

TVK6: kasutamine minu/teistes keskuse piirkondades?

2. TEEMAVAATLUSKAARDID

TVK1

TEEMA KIRJELDUS

Milliseid (põllumajanduslikke) väljakutseid esitlusel käsitletakse?

Mis on esitletava juures uut?

TVK2

ESITLETU HINDAMINE

Mis on esitletu üldised positiivsed küljed?

Mis on esitletu üldised negatiivsed küljed?

Millised on võimalikud kõrvaltoimed?

TVK3

(POTENTSIAALNE) MÕJU VASTUVÕTVALE PÕLLUMAJANDUSETTEVÕTTELE

Mis kasu on esitletust vastuvõtva(te) le põllumajandusettevõtja(te)le?

Mis kahju on esitletust vastuvõtva(te) le põllumajandusettevõtja(te)le?

TVK4

(VÕIMALIK) MÕJU VASTUVÕTVALE PIIRKONNALE

Milline on esitletu potentsiaalne mõju vastuvõtva piirkonna jaoks?

Kellele on esitletust kasu või kes võiksid sellest kasu saada?

Keda võiks esitletu negatiivset mõjutada?

TVK5

STIIMULID JA TÕKKED LAIEMAKS KASUTAMISEKS

Millised on stiimulid esitletu laiemaks kasutamiseks?

Millised on takistused esitletu laiemaks kasutamiseks?

Mida on vaja laiema kasutuse soodustamiseks?

TVK6

KASUTAMINE MINU/TEISTES KESKUSE PIIRKONDADES?

Mis on kasulik minu/teiste keskuse piirkondade jaoks?

Mis minu/teiste keskuse piirkonnas ei toimiks?

Milliseid toiminguid oleks vajalikud minu/teistes keskuse piirkondades esitletu tutvustamiseks?

3. ESITLUSE VAATLUSKAARDID

EVK1

ESITLUSE EESMÄRK JA KORRALDUS

Mis on selle esitluse peamine eesmärk?

Millised on korralduse positiivsed ja negatiivsed küljed?

Kuidas saab esitluse korraldust paremaks muuta?

EVK2

VASTUVÕTTEV PÕLLUMAJANDUSTOOTJA JA ESITLEJA

Kas esitleja teeb head tööd? Miks?

Kuidas kaasab esitleja näidisüritusel osalejaid?

Kuidas saab esitleja oma tegevust paremaks muuta?

Mis on vastuvõtva põllumajandusettevõtja roll?

EVK3

OSALEJAD JA TEISED TEGELASED

Milles seisneb esitluses osalejate roll?

Kes on veel kohal ja milles seisneb nende roll?

Kas keegi on puudu, kes oleks võinud esitluse kvaliteeti/tõhusust tõsta?

EVK4

TEADMISTE VAHETUS

Milliseid tehnikaid ja tegevusi kasutatakse teadmistevahetuse stimuleerimiseks?

Kas teadmiste vahetus esitleja ja osalejate vahel on tõhus?

Kas põllumajandustootjatevaheline õppimine on stimuleeritud? Kuidas?

EVK5

ÕPITULEMUSED

Milliseid fakte, oskusi ja meetodeid selle esitluse käigus õppisite?

Kas saate aru esitletu täielikust mõjust piirkonnale ja põllumajandusettevõttele?

Kas miski oli puudu, mida oleksite tahtnud õppida?

EVK6

KASUTAMINE MINU/TEISTES KESKUSTES

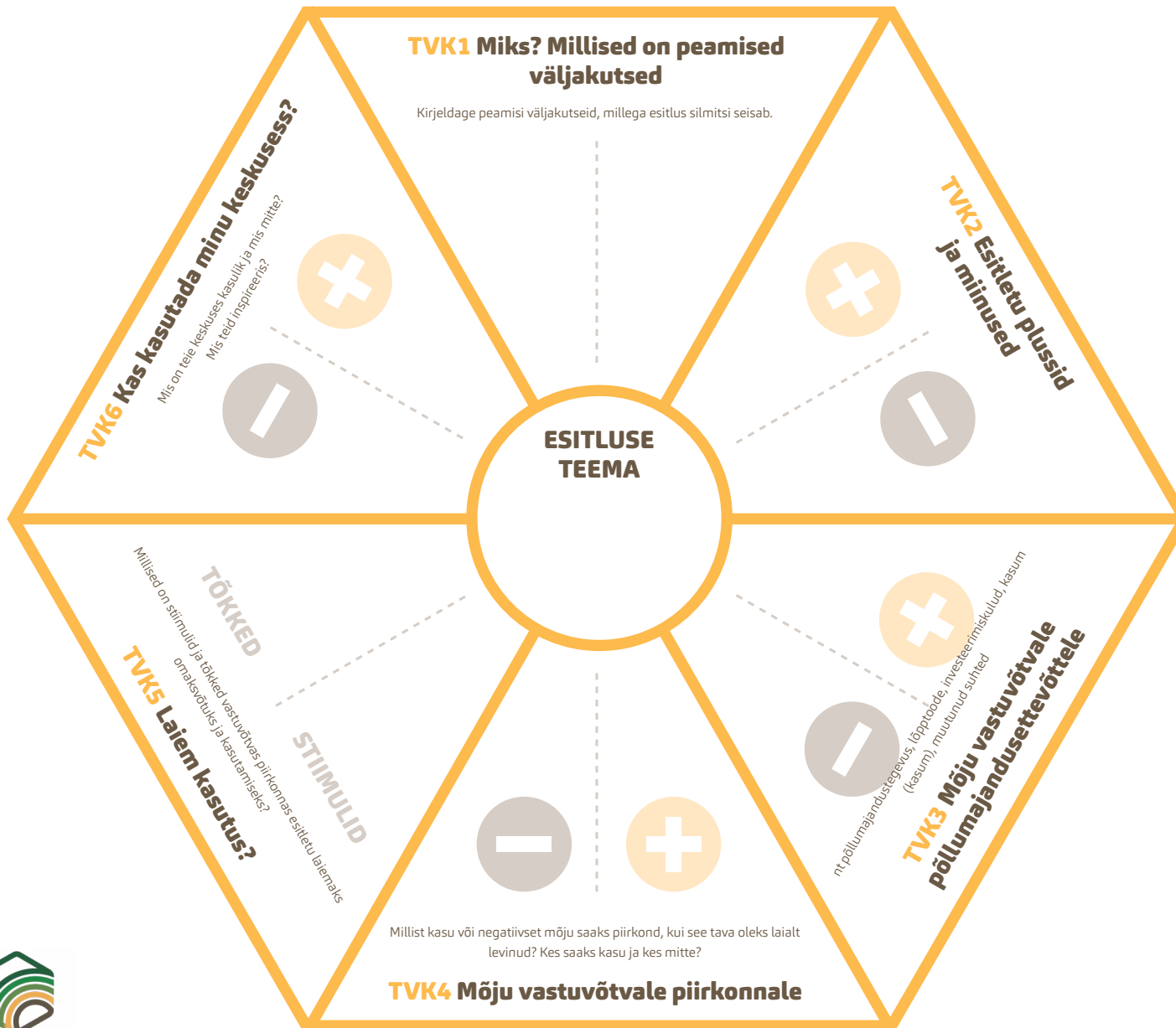
Kas see esitlus inspireeris teie enda olukorra üle järele mõtlema?

Mis on kasulik minu/teiste keskuste piirkondade jaoks?

Mis minu/teiste keskuste piirkonnas ei toimiks? Miks?

LISA II: Teemalõuend

Tehke see lõuend A0-vormingusse ja kirjutage sellele otse või kasutage kleepse



Pärlid

-
-
-

Mõistatused

-
-
-

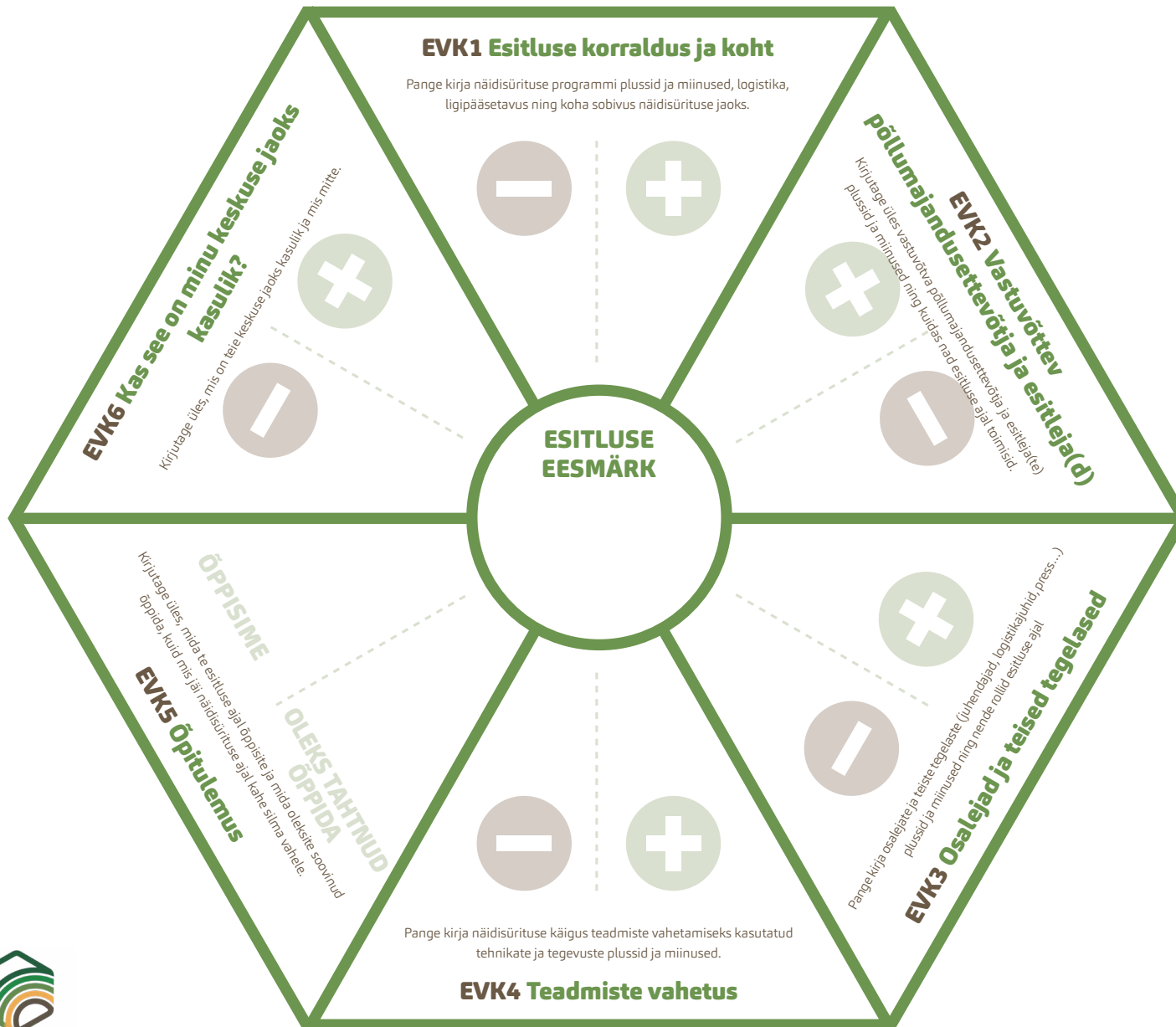
Ettepanekud

-
-
-



LISA III Esitluse lõuend

Tehke see lõuend A0-vormingusse ja kirjutage sellele otse või kasutage kleepse



Pärlid

-
-
-

Mõistatused

-
-
-

Ettepanekud

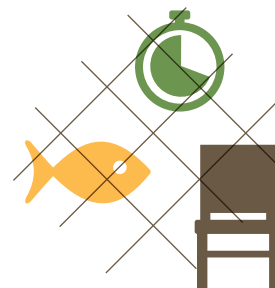
-
-
-



LISA IV: kokkuvõte



VÕIMALIKUD ARUTELUVORMID



1. Kleebised

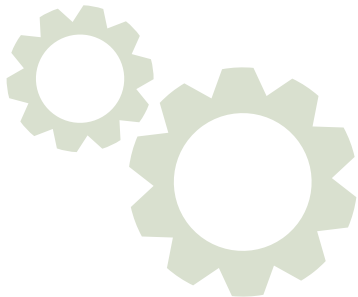
- Andke osalejatele 3 kleebis-märkmepaberit ja andke neile 5 minutit aega, et panna kirja üks asi, mille nad õppisid, üks asi, mille nad koju kaasa võtavad, ja üks asi, millega nad sooviksid projekti täiustada. Laske neil ühele märkmepaberile märkida ainult üks sõnum.
- Pärast 5 minuti möödumist laske kõigil ükshaaval selgitada, mida nad üles kirjutasid, ja laske neil oma märkmepaber lõuendimallile kleepida. Teised peaksid sellele vastama.

2. Akvaarium (kasulik suuremate rühmade puhul)

- Arutelu alustamiseks seadke 4 tooli suure osalejate ringi keskele ja laske 3 osalejal istuda kolmele neljast ringi keskel olevast toolist. Üks tool peaks jääma vabaks.
- Kui keegi suuremast ringist soovib aruteluga liituda või midagi lisada, istub ta ringi keskel olevale vabale toolile.
- Üks ülejäänud kolmest osalejast lahkub seejärel arutlust ja leiab omale koha uuesti suuremas ringis. Ja nii edasi...
- Lõuendimalli saab täita vestluse ajal kas läbiviija või arutelu lõpus kogu rühm.

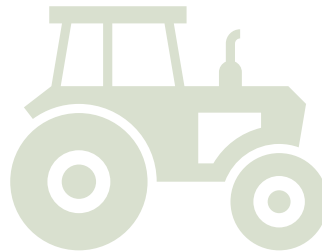
ME ÕPPISIME...

*Milliseid õpitud teadmisi viite oma kesku-
sesse ja võrku ning kuidas te neid praktikas
rakendate?*



ME VÕTAME KOJU KAASA...

*Mida me sellest ristikülastusest õppisime,
mida ja kuidas seda esitleti?*



ME SOOVITAME...

*Millised on soovitusel ristikülastuste ja muu-
de NEFERTITI vahendite, juhendite ja kokku-
saamiste parandamiseks?*





NEFERTITI PARTNERID



See projekt on rahastatud Euroopa Liidu teadus- ja innovatsiooniprogrammist Horizon 2020 teetuslepingu nr 772705 alusel.

ROHKEM TÕÖRIISTU:

trainingkit.farmdemo.eu