

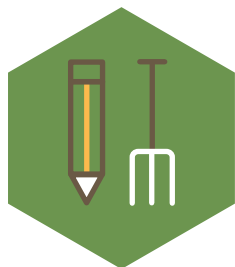


FarmDemo

**KRYŽMINIO APSILANKYMO
GAIRĖS, SKIRTOS DEMON-
STRACIJOMS ŪKYJE**

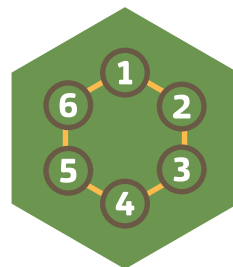
Sudarė: Laure Triste (ILVO), Michael Kuegler (EUFRAS),
Maria Cordeiro, (INOVISA) ir Adrien Guichaoua (ACTA)

TURINYS



1 PASIRUOŠIMAS kryžminiam apsilankymui

- 4 -



2 Kryžminio apsilankymo VYKDYMAS: 6 žingsniai

- 8 -



3 KRYŽMINIO APSILANKYMO vertinimas

- 14 -

PRIEDAI



I PRIEDAS I
Stebėjimo
kortelės



II PRIEDAS
Teminis
planas



III PRIEDAS
Demonstracijos
planas



IV PRIEDAS
Apibendrinimas



1

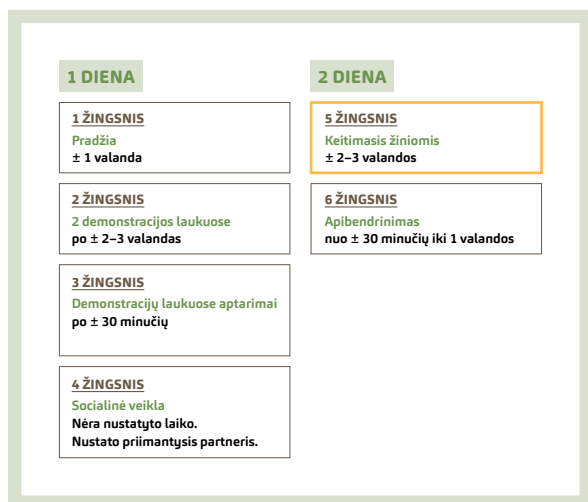
Pasiruošimas kryžminiam apsilankymui

1.1. PAGRINDINIAI ASMENYS, ATSAKINGI UŽ KRYŽMINIŲ APNILANKYMŲ ORGANIZAVIMĄ

- Priimančiojo (-ių) ūkininko (-ų) konsultantas (-ai)
- Priimantysis (-ieji) ūkininkas (-ai)
- Organizuojančio tinklo vadovas
- Stebėtojas (kuris rūpinasi 3 žingsniu: demonstracijų aptarimai ir 5 žingsniu: keitimasis žiniomis)

1.2. KRYŽMINIŲ APSILANKYMŲ BENDRA STRUKTŪRA

- Ne ilgiau nei 2 dienos
- 6 žingsniai
- 1 pusdienis, skirtas keistis žiniomis ir bendrai aptarti demonstraciją (žr. toliau).



1.3. SPRENDIMAS DĖL DEMONSTRACIJŲ IR APSILANKYMŲ (ŪKYJE)

- Atsižvelgdami į skirtingų dalyvių pageidavimus (pvz., patarėjų, įvairių tipų ūkininkų...), surenkite 2 demonstracijas ūkiuose. Į šį procesą įtraukite dalyvius. Priimantieji centrai turėtų apsvastyti savo tinklo poreikius ir pasiūlyti, kas galėtų būti patrauklu įvairiems jų tinklo dalyviams.
- Kai lankomasi 2 ar daugiau demonstracinių ūkių, reikėtų numatyti mažiausiai 2 pilnas dienas trunkantį kryžminį apsilankymą.
- Pageidautina, kad būtų lankomasi jau esamose demonstracijose (pageidautina, kad tai nebūtų demonstracijos, organizuojamos tik dėl kryžminio apsilankymo). Jei nepavyksta rasti esamos demonstracijos, tinkamos jūsų tinklo temai, organizuokite demonstraciją patys, tačiau pasirūpinkite, kad į ją būtų pakviesti vietos veikėjai.
- Darbotvarkė gali būti papildyta neprivalomais papildomais vizitais, susitarus su kryžminio apsilankymo dalyviais. Pavyzdžiui, apsilankymai ūkiuose, apsilankymai instituteuose, kviestiniai pranešėjai. Šios išlaidos taip pat yra tinkamos finansuoti, jei jos atitinka kryžminio apsilankymo tikslą.



KAIP PAGERINTI LANKOMŲ DEMONSTRACIJŲ KOKYBĘ?

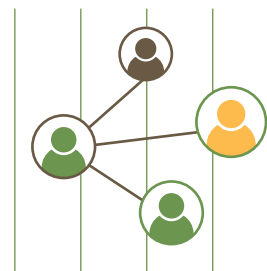
Suorganizuokite išankstinį demonstracijos bandymą su vietos ūkininkais.

Prieš tai išsiųskite apklausą, kad išsiaiškintumėte (kryžminio apsilankymo) dalyvių lūkesčius ir poreikius, ir pasidalykite jais su demonstracijos organizatoriais.

Pateikite demonstruotojams gaires, kaip patobulinti demonstracijas (pvz., naudokitės „FarmDemo“ mokymo priemonių rinkiniu). Paaiškinkite jiems, kad tai yra NEFERTITI projekto tikslas ir kad galite jiems padėti patobulinti jų demonstraciją.

1.4. VEIKĖJŲ KVIETIMAS Į KRYŽMINĮ APSILANKYMĄ

- Kas turi dalyvauti:
 - Centrų nariai (įvairūs dalyviai) – tai pirmas prioritetas, daugiausia dėmesio skiriant ūkininkams.
 - Visi tam tikro tinklo konsultantai
 - Bent vienas demonstraciją rengiantis ūkininkas kiekviename centre
 - Politikos formuotojai turi parodyti demonstracijų pridėtinę vertę
- Pakvieskite kitus įdomius vietas suinteresuotuosius subjektus, kurie yra susipažinę su demonstracijomis arba pagrindine kryžminio apsilankymo tema (finansų įstaigos, perdirbimo pramonė...), susitikti su užsienio dalyviais.
- Įtraukite kryžminio apsilankymo dalyvius likus mėnesiui iki kryžminio apsilankymo: informuokite juos apie renginio organizavimą, klauskite jų klausimų ir žinių poreikių, prašykite užsiregistruoti, teiraukitės, kada jie atvyks... Taip išlaikysite šiltą bendravimą ir bus didesnė tikimybė, kad jie atvyks.



PATARIMAI, KAIP PAKVIESTI POLITIKOS FORMUOTOJUS

Pakvieskite daugiau nei 1 politiką iš norimos partijos (kad jie abu būtų priversti atvykti).

Pakvieskite juos Europos Komisijos vardu.

Suteikite jiems tam tikrą vaidmenį kryžminio apsilankymo metu (papašykite, kad jie pasakytų kalbą, savo nuomonę arba pristatytų žemės ūkį konkrečiame regione)

Pakvieskite juos iš anksto: maždaug prieš pusę metų.

Išsiųskite jiems kelis priminimus apie kvietimą.

PATARIMAI ORGANIZUOJANT KRYŽMINĮ APSILANKYMĄ

Įtraukite dalyvius į kryžminio apsilankymo organizavimą, kad jie jau dalyvautų rengiant darbotvarkę ir priimant sprendimus dėl apsilankymų ūkiuose.

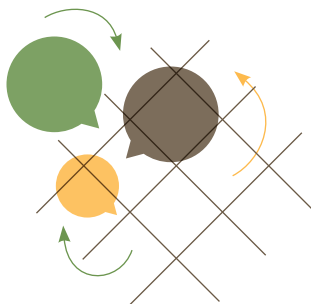
Darbotvarkės sudarymas, numatant pakankamai laiko dalyvių bendravimui ir sąveikai.

Dalyviams užsiregistruoti naudokite registracijos formą. Jei grupė didelė, ją galite naudoti kryžminio apsilankymo pradžioje, kad pristatytumėte dalyvius ir jų ūkius.

Prieš tai dalyviams išsiųskite kelionės aprašymą (žr. priedą).

1.5. KALBOS BARJERAS

- Iš anksto išverskite dokumentus ir pristatymus, naudojamus ir platinamus per demonstracijas ir kryžminius apsilankymus.
- Užtikrinkite, kad būtų paskirtas asmuo, kuris rūpintųsi vertimu (po vieną kiekvienai kalbai).
- Suraskite gerai angliškai kalbančių ūkininkų.
- Suraskite demonstruotoją, kuris kalba angliškai (tai nėra dažnas atvejis ir nėra prioritetas, bet jei tokį pažįstate, tai naudinga keičiantis žiniomis).



1.6. PASIRUOŠKITE KAIP DALYVIS

Ką reikia padaryti prieš apsilankant NEFERTITI kryžminiame centre

Apsvarstykite šiuos klausimus

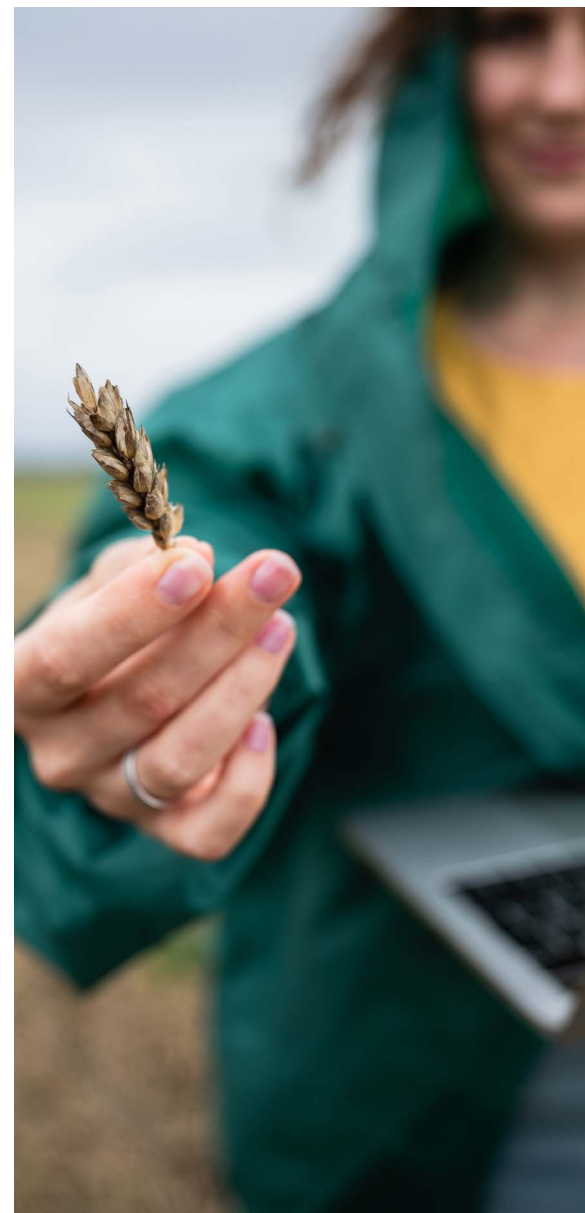
- Kas jus labiausiai domina?
- Kokius atsakymus norėtumėte gauti per šį apsilankymą?
- Kaip norėtumėte panaudoti šiuos atsakymus savo centre ir tinkle?
- Kokia konkrečia patirtimi ar žiniomis norėtumėte pasidalyti?

Perskaitykite prieš kryžminį apsilankymą

- Šį vadovą
- Priimančiųjų NEFERTITI centro partnerių pasakojimą (-us)
- Priimančiųjų NEFERTITI centro partnerių interneto svetaines

Atsineškite

- Nedidelių dovanų iš savo centro ar regiono ūkininkams ir kitiems dalyviams, kuriuos galbūt aplankysite (jei šeimininkas paprašys).
- Centro konsultantams: savo centro žurnalą
- Tinklo vadovams: savo tinklo dinaminį veiksmų planą (DVP).
- Šeimininkui: atspausdintas stebėjimo kortelės ir šio vadovo prieduose pateiktus šablonus, lipnius lapelius, žymeklius.





2

Vykdykite kryžminį apsilankymą atlikdami 6 žingsnius

1 DIENA

1 ŽINGSNIS

Pradžia
± 1 valanda

2 ŽINGSNIS

2 demonstracijos laukuose
po ± 2–3 valandas

3 ŽINGSNIS

Demonstracijų laukuose aptarimai
po ± 30 minučių

4 ŽINGSNIS

Socialinė veikla
Nėra nustatyto laiko.
Nustato priimantysis partneris.

2 DIENA

5 ŽINGSNIS

Keitimasis žiniomis
± 2–3 valandos

6 ŽINGSNIS

Apibendrinimas
nuo ± 30 minučių iki 1 valandos

Atkreipkite dėmesį, kad visi pateikti laiko intervalai yra tik orientaciniai ir kad yra įvairių galimybių paskirstyti veiklas per turimas dienas. Tai turėtų nuspręsti priimantysis partneris, atsižvelgdamas į kryžminio apsilankymo ypatumus.

1 ŽINGSNIS PRADŽIA

Kam jis skirtas:

- **Susipažinti**

Užmegzti arba atnaujinti tarpusavio ryšį.
Sutelkti dėmesį į tai, kas dalyviams įdomu.

- **Susiorientuoti**

Dalyvaujantis centro konsultantas ir (arba) šeimininkas:

- dabartinės regiono žemės ūkio sektoriaus centro padėties apžvalga
- priimančiojo partnerio veikla

- **Sužinoti naujienas**

Priminimas apie kryžminių apsilankymų tikslą ir kitas įdomias projekto naujienas

- **Organizuotis**

Naudojamų metodų apžvalga.
Stebėjimo kortelių pasirinkimas.

KOLEGŲ PATARIMAI DĖL RENGINIO PRADŽIOS

Pristatykite kryžminio apsilankymo temą.

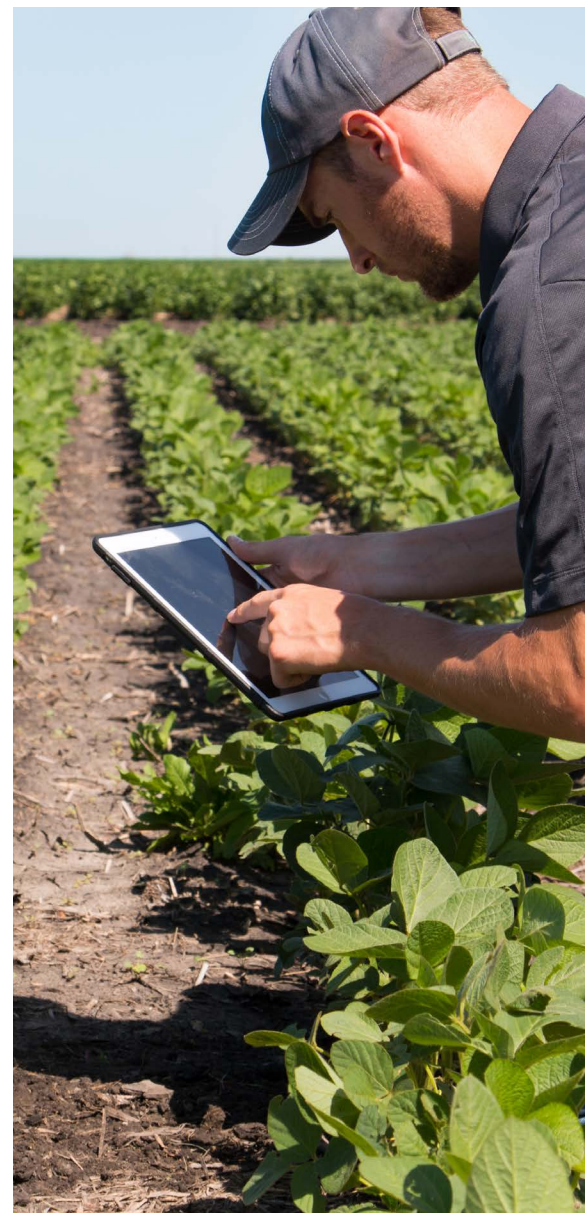
Skirkite pakankamai laiko susipažinimui ir socialinei veiklai. Linksni būdai susipažinti pateikiami čia: www.icebreakers.ws; arba, jei grupė didelė: www.icebreakers.ws/large-group

Tegul ūkininkai pristato save ir savo rūpesčius.

Pradžioje arba dar prieš kryžminį apsilankymą pristatykite dalyvius ir ūkius, kad žmonės susipažintų vieni su kitais.

Supažindinkite su vietos AKIS
Pateikite pakankamai pagrindinės informacijos apie regioną ir temą.

Pateikite dalyviams dokumentus apie kryžminio apsilankymo temą ir vietos kontekstą.





2 ŽINGSNIS DEMONSTRACIJOS ŪKYJE

Demonstracijų ūkyje metu:

- Šeimininkai trumpai pristato, apie ką bus demonstracija ir ką bus galima pamatyti demonstracijos metu.
- Dalyviai turi sąmoningai atkreipti dėmesį į apsilankymo pradžioje gautose stebėjimo kortelėse (žr. 3 žingsnį) nurodytus aspektus.
- Apsilankymo pabaigoje lankytojai gali įteikti nedidelę dovanėlę kaip padėkos ženklą.

Apsilankymus 2 demonstracijose galima organizuoti įvairiais būdais:

- Komanda pasiskirsto ir tuo pačiu metu aplanko dvi įmones / organizacijas (1 variantas) arba kartu vieną po kitos (2 variantas)
- Komanda gali apsilankyti 1 ar 2 demonstraciniuose renginiuose, į kuriuos kviečiami ir kiti svarbūs dalyviai (konsultantas, kolega, kaimynas, rinkodaros, finansų ir kt. atstovai), atsižvelgiant į centro poreikius.

KOLEGŲ PATARIMAI DĖL DEMONSTRACIJŲ ŪKYJE

Skirkite šiek tiek laiko, kad kryžminio apsilankymo grupė susipažintų su priimančiuoju ūkiu.

Prieš demonstraciją arba po jos supažindinkite demonstruotoją su kryžminio apsilankymo dalyviais.

Sudarykite kelias nedideles grupes ir skirkite joms laisvo laiko pasivaikščioti.

Daugiau laiko skirkite ne tik žinių perdavimui, bet ir keitimuisi žiniomis.

Įsitinkite, kad demonstracijos yra interaktyvios.

Pateikite dalyviams dokumentus apie kryžminio apsilankymo temą ir vietos kontekstą.

Po demonstracinio apsilankymo apibendrinkite informaciją dalyviams, jei jie kalba kita kalba, kad jiems būtų aiškios pagrindinės mintys.

Aplankykite daugiau ir skirtingų ūkių, kad galėtumėte palyginti ir patenkinti įvairius dalyvių interesus.

3 ŽINGSNIS DEMONSTRACIJŲ LAUKUOSE APTĀRIMAI

Tikslas. Kartu su komanda apmąstyti apsilankymus demonstraciniuose ūkiuose ir mokytis iš pastebėjimų.

3.1 žingsnis. Pastebėjimai demonstracijos metu **Padėjėjas: stebėtojas**

Kiekvienas dalyvis pasirenka 2 stebėjimo korteles (oranžinę ir žalią) su konkrečiomis temomis, kurias reikia stebėti demonstracijos metu.

Stebėjimo kortelės yra skirtos įvairioms temoms. Iš anksto išverskite juos į dalyvių kalbą (-as), jei jie gerai nemoka anglų kalbos. Pritaikykite klausimus prie demonstracijos arba savo tinklo poreikių.

3.2 žingsnis. Aptarimas po demonstracijos **Padėjėjas: centro konsultantai**

Centrų konsultantai ir demonstraciją vykdančios ūkininkai pildo centro žurnalą (kryžminiai apsilankymai), kad pasirošytų keistis žiniomis 5 žingsnyje.



Stebėjimo kortelės rasite I PRIEDE.



Akloji vyno degustacija Bordo regione (NW9)



Jersey Bingo Šiaurės Vokietijoje (NW1+2)

4 ŽINGSNIS SOCIALINĖ VEIKLA

Socialinė veikla gali būti vykdoma taip, kaip patinka priimančiajam.

Pageidautina, kad ji būtų neformali, kūrybiška ir maloni.

KOLEGŲ PATARIMAI DĖL SOCIALINĖS VEIKLOS

Skirkite pakankamai laiko susipažinimui ir socialinei veiklai.

Į socialinę veiklą pakvieskite demonstracijas vykdančius ūkininkus.

Skirkite pakankamai laiko bendravimui ir sąveikai.



5 ŽINGSNIS KEITIMASIS ŽINIOMIS

Tikslas. Keistis praktiniam naudojimui parengtomis žiniomis apie tinklo inovacijas ir demonstracinę praktiką tarp tinklo instruktorių ir demonstraciją vykdančių ūkininkų.

KOLEGŲ PATARIMAI DĖL KEITIMOSI ŽINIOMIS

Neorganizuokite šio užsiėmimo dienos pabaigoje, nes visi bus pavargę.

Dalykitės keitimosi žiniomis išvadomis su priimančiuoju ūkininku / demonstruotoju vėliau, užuot įtraukus jį į keitimosi žiniomis sesiją. Nes kai diskusijos metu dalyvauja demonstruotojas, dalyviai nesijaučia laisvai.

Iš anksto pasirinkite, ką aptarsite, kai apsilankysite keliose demonstracijose.

5.1 žingsnis.

To, kas buvo demonstruota (temos) aptarimas
Padėjėjas: stebėtojas // Trukmė: 1–1,5 val.

Diskusijai palengvinti sudaromas **teminis planas** (žr. 3 priedą).

1. Visi dalyviai pasidalija savo pastebėjimais (pagal temines stebėjimo korteles) ir užpildo kairiąją teminio plano pusę.
2. Po diskusijos grupė išrenka 3 perlus (kas jiems labiausiai patiko), 3 galvosūkius (dėl kurių jiems kyla daugiausia abejonių, klausimų ar kritikos) ir 3 pasiūlymus (ką būtų galima padaryti, kad demonstracija būtų patobulinta). Tai galima įrašyti dešinėje plano pusėje.

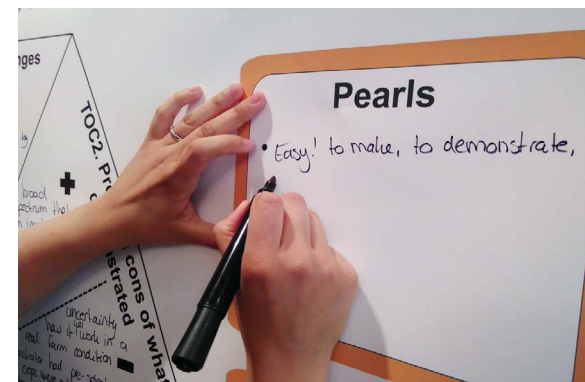
PERTRAUKA

5.2 žingsnis.

Demonstracijos organizavimo aptarimas
Padėjėjas: stebėtojas // Trukmė: 1–1,5 val.

Diskusijai palengvinti sudaromas **demonstracijos planas** (žr. 3 priedą).

1. Visi dalyviai pasidalija savo pastebėjimais (pagal demonstracijos stebėjimo korteles) ir užpildo dešiniąją demonstracijos plano pusę.
2. Po diskusijos grupė išrenka 3 perlus (kas jiems labiausiai patiko), 3 galvosūkius (dėl kurių jiems kyla daugiausia abejonių, klausimų ar kritikos) ir 3 pasiūlymus (ką būtų galima padaryti, kad demonstracija būtų patobulinta). Tai galima įrašyti dešinėje plano pusėje.



Teminiai ir demonstracijų planai pateikiami III PRIEDE.



6 ŽINGSNIS APIBENDRINIMAS

Apibendrinimas

Padėjėjai: stebėtojas + tinklo vadovas

1. Ką sužinojome per šį kryžminį apsilankymą apie tai, kas ir kaip buvo pademonstruota?
2. Kokias pamokas parsivešime į savo centrą ir tinklą, ir kaip jas įgyvendinsime?
3. Kokie yra pasiūlymai, kaip patobulinti NEFERTITI projekto priemones, vadovus ir susitikimus?
4. Nufotografuokite planus, šablonus ir kryžminio apsilankymo dalyvius

Diskusijų formatas

Galite naudoti bet kokį jums patinkantį diskusijų formatą. IV PRIEDE pateikiamas **šablonas**, skirtas kryžminio apsilankymo išvadoms pažymėti.

PATARIMAS

Pakvieskite politikos formuotojus ir kitus svarbius veikėjus į baigiamąją sesiją.



Laikas, skirtas apibendrinimui ir darbui su DVP bei projektu

- Centro konsultantai
- Tinklo vadovai
- Ūkininkai



Apibendrinimo šabloną rasite IV PRIEDE.



3

Tolesni veiksmai po kryžminio apsilankymo

VEIKLA PO KRYŽMINIŲ APSILANKYMŲ

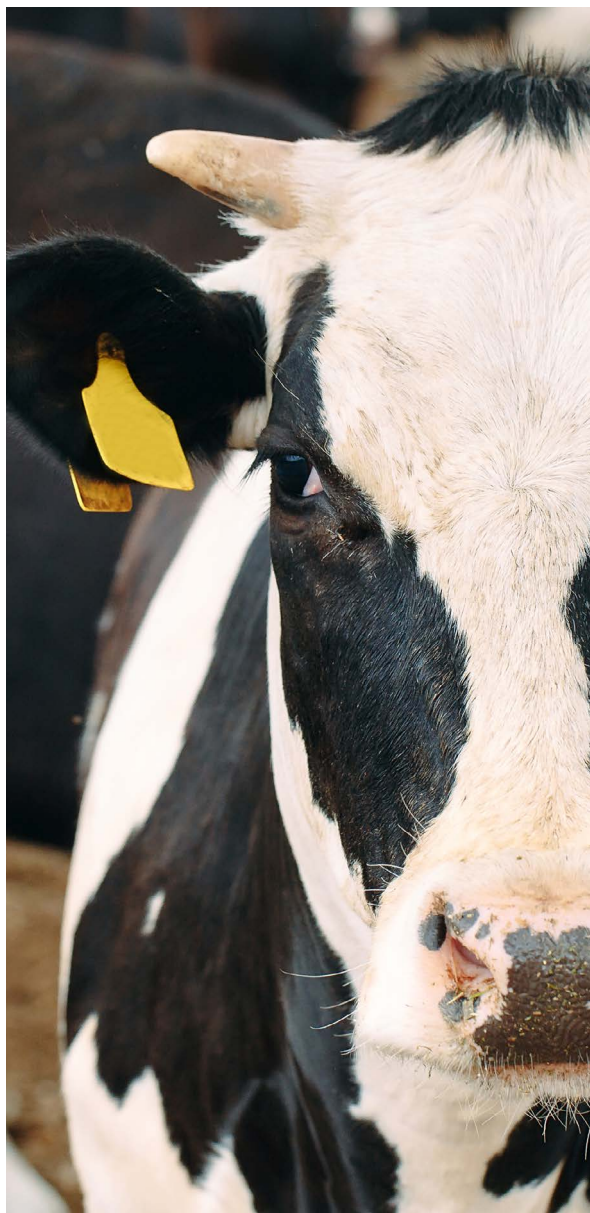
- **Paprašykite dalyvių užpildyti vertinimo formą**
Padėjėjas: priimantysis centras

Sužinokite, kaip pavyko organizuoti kryžminį apsilankymą ir į kokius aspektus reikėtų sutelkti dėmesį kitais metais, ir paprašykite dalyvių po apsilankymo užpildyti vertinimo formą.

- **Užfiksukite įdomią informaciją, kuria buvo pasidalyta kryžminio vizito metu**
Padėjėjas: tinklo vadovas // centro konsultantai

Keitimosi žiniomis sesijų, apibendrinimų ir neformalių pokalbių metu dalijamasi įdomiomis idėjomis ir žiniomis. Įsitinkite, kad jas užfiksavote ir pateikėte savo tinklo nariams.

I PRIEDAS: Stebėjimo kortelės



1. ĮVADAS

Prieš prasidedant kryžminio apsilankymo demonstracijoms, kiekvieno dalyvio paprašoma išsirinkti 2 stebėjimo korteles. Šios kortelės bus naudojamos demonstracijų stebėjimui ir vėlesniam vertinimui.

Skiriamos dviejų tipų kortelės:

- Temos stebėjimo kortelės (TSK): **geltonos kortelės**, susijusios su demonstruojamais dalykais
- Demonstracijos stebėjimo kortelės (DSK): **žalios kortelės**, susijusios su demonstracijos būdais

Kiekvienoje stebėjimo kortelėje dėmesys skiriamas vis kitam temos ar demonstracijos aspektui.

Kiekvieno dalyvio prašoma pasiimti po vieną kortelę, susijusią su tema, ir vieną kortelę, susijusią su demonstracija.

Šiame dokumente pateikiamos visos stebėjimo kortelės. Kiekvienoje kortelėje pateikiami keli orientaciniai klausimai. Tai tik pasiūlymai. Jei jūsų tinklui labiau tiktų kiti klausimai ar temos, nedvejodami pakeiskite klausimus arba sukurkite naujas stebėjimo korteles.

Temos stebėjimo kortelės (TSK)

- TSK1: Demonstruojamų dalykų aprašymas
- TSK2: Demonstruojamų dalykų vertinimas
- TSK3: (Potencialus) poveikis priimančiajam ūkiui
- TSK4: (Potencialus) poveikis priimančiajam regionui
- TSK5: Paskatos ir kliūtys platesniam naudojimui
- TSK6: Nauda mano / kitų centrų regionui (-ams)?

Demonstracijos stebėjimo kortelės (DSK)

- DSK1: Demonstracijos tikslas ir vieta
- DSK2: Priimantysis ūkis ir demonstruotojas
- DSK3: Dalyviai ir kiti veikėjai
- DSK4: Keitimasis žiniomis
- DSK5: Mokymosi rezultatai
- DSK6: Nauda mano / kitų centrų regionui (-ams)?

2. TEMOS STEBĖJIMO KORTELĖS (TSK)

TSK 1

TEMOS APIBŪDINIMAS

Kokie (žemės ūkio) iššūkiai
sprendžiami demonstracijos metu?

Kas naujo yra pademonstruota?

TSK 2

DEMONSTRUOJAMŲ DALYKŲ VERTINIMAS

Kokie yra bendri teigiami
demonstruojamų dalykų aspektai?

Kokie yra bendri neigiami
demonstruojamų dalykų aspektai?

Koks galimas šalutinis poveikis?

TSK 3

(POTENCIALUS) POVEIKIS PRIIMANČIAJAM ŪKIUI

Kokie yra to, ką demonstruoja
priimantysis ūkis (-ininkas),
privalumai?

Kokie yra to, ką demonstruoja
priimantysis ūkis (-ininkas),
trūkumai?

TSK 4

(POTENCIALUS) POVEIKIS PRIIMANČIAJAM REGIONUI

Kokį poveikį priimančiajam regionui
gali turėti tai, kas pademonstruota?

Kam naudinga ar galėtų būti naudinga
tai, kas pademonstruota?

Kas gali patirti neigiamą poveikį dėl
to, kas pademonstruota?

TSK 5

PASKATOS IR KLIŪTYS PLATESNIAM NAUDOJIMUI

Kokios yra paskatos plačiau naudoti
tai, kas pademonstruota?

Kokios yra kliūtys plačiau naudoti tai,
kas pademonstruota?

Ko reikia, kad būtų skatinamas
platesnis naudojimas?

TSK 6

NAUDA MANO / KITŲ CENTRŲ REGIONUI (-AMS)

Kas naudinga mano / kitų centrų regionui
(-ams)?

Kas netiktų mano / kitų centrų regione
(-uose)?

Kokių veiksmų reikėtų imtis, kad tai, kas
pademonstruota, būtų įdiegta mano ir
(arba) kitų centrų regiono (-uose)?

3. DEMONSTRACIJOS STEBĒJIMO KORTELĒS

DSK 1

DEMONSTRACIJOS TIKSLAS IR VIETA

Koks yra pagrindinis šios demonstrācijas tikslas?

Kokie yra teigiami ir neigiami vietos aspektai?

Kaip būtų galima patobulinti demonstrācijas vietą?

DSK 2

PRIIMANTYSIS ŪKININKAS IR DEMONSTRUOTOJAS

Ar demonstruotojas gerai atlieka savo darbą? Kodėl?

Kaip demonstruotojas įtraukia dalyvius į demonstraciją?

Kaip demonstruotojas gali patobulinti savo darbą?

Koks yra priimančiojo ūkininko vaidmuo?

DSK 3

DALYVIAI IR KITI VEIKĖJAI

Koks yra demonstrācijas dalyvių vaidmuo?

Kokie kiti dalyviai dalyvauja ir koks jų vaidmuo?

Ar trūko ko nors, kas būtų padidinę demonstrācijas kokybę ir veiksmingumą?

DSK 4

KEITIMASIS ŽINIOMIS

Kokie būdai ir veikla taikomi siekiant skatinti keitimąsi žiniomis?

Ar demonstruotojas ir dalyviai veiksmingai keičiasi žiniomis?

Ar skatinamas ūkininkų tarpusavio mokymasis? Kaip?

DSK 5

MOKYMOŠI REZULTATAI

Kokių faktų, įgūdžių, metodų išmokote šios demonstrācijas metu?

Ar galima suprasti, kokį poveikį regionui ir ūkiui turėjo tai, kas buvo pademonstruota?

Ko trūko, ką būtumėte norę išmokti?

DSK 6

NAUDA MANO / KITAM (-IEMS) CENTRUI (-AMS)

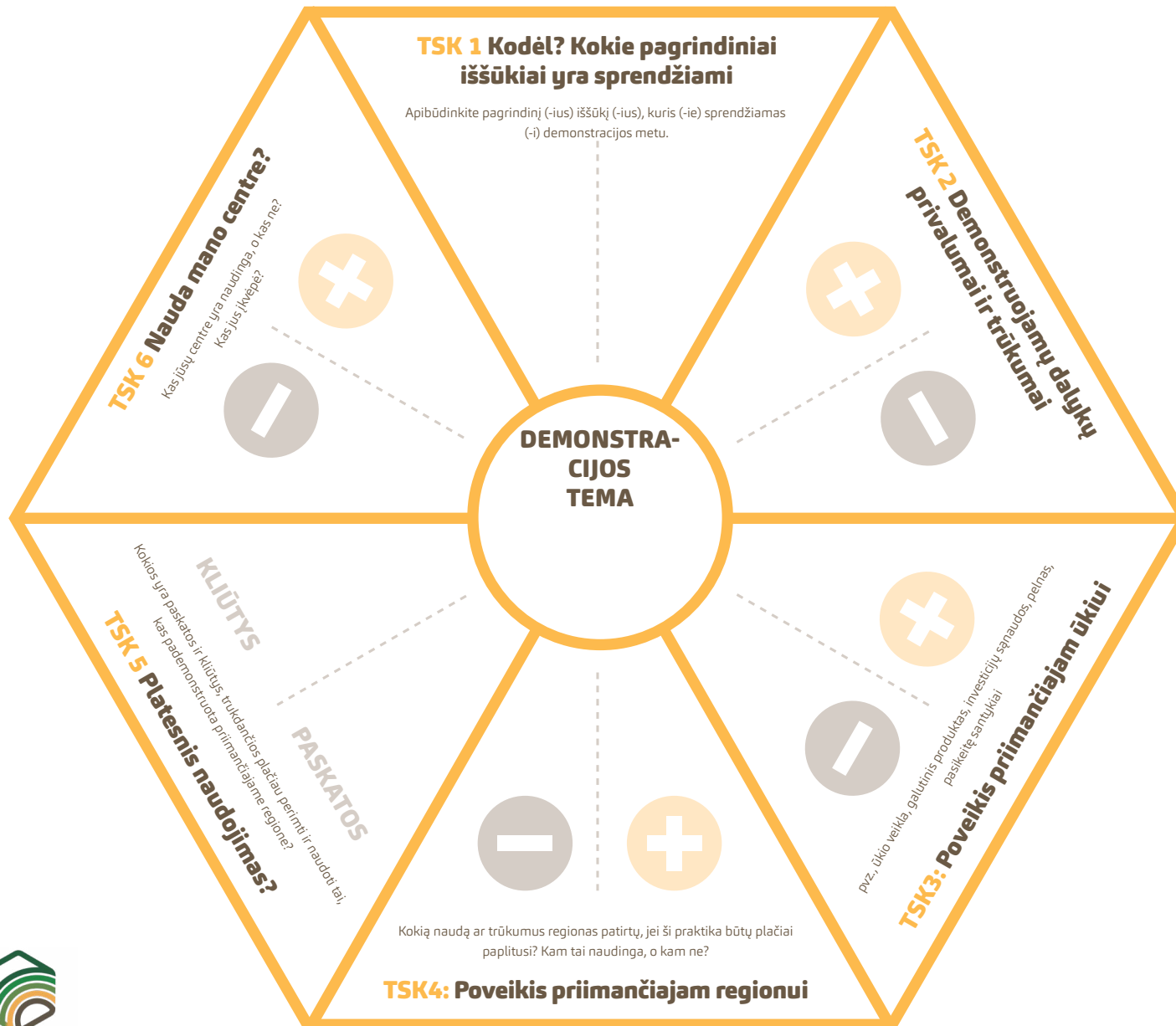
Ar ši demonstracija jus paskatino apmąstyti savo situaciją?

Kas naudinga mano / kitų centrų regionui (-ams)?

Kas netiktų mano / kitų centrų regione (-uose)? Kodėl?

II PRIEDAS: Teminiai planai

Sudarykite šį planą A0 formato lape ir rašykite tiesiai jame arba naudokite lipnius lapelius



Perlai

-
-
-

Galvosūkių

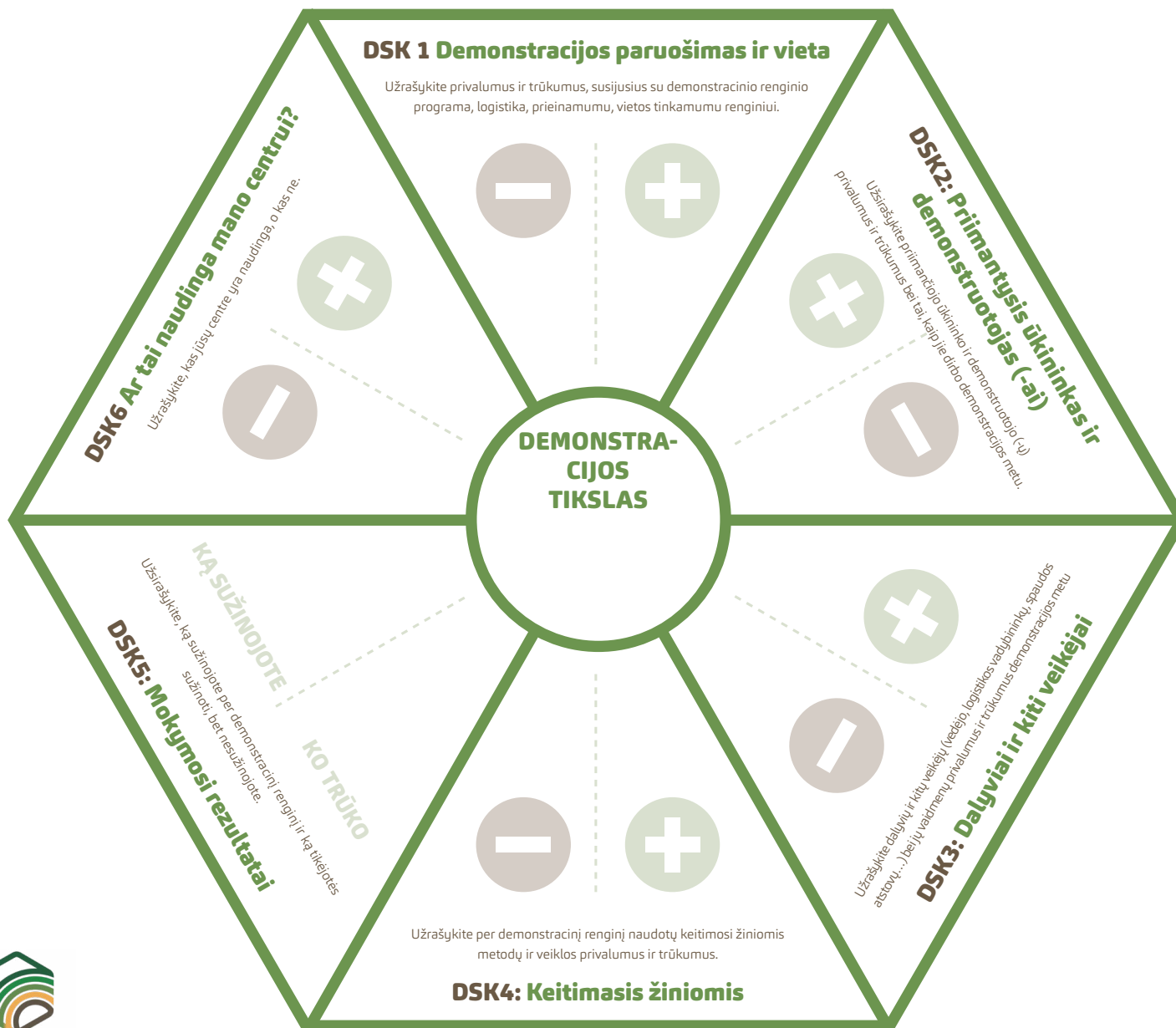
-
-
-

Pasiūlymai

-
-
-

III PRIEDAS Demonstracijos planas

Sudarykite šį planą A0 formato lape ir rašykite tiesiai jame arba naudokite lipnius lapelius



Perlai

-
-
-

Galvosūčiai

-
-
-

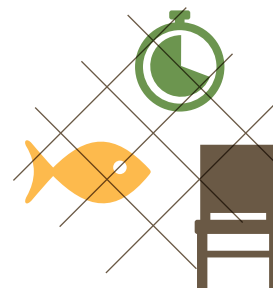
Pasiūlymai

-
-
-

IV PRIEDAS: Apibendrinimas



GALIMI DISKUSIJŲ FORMATAI



1. Lipnūs lapeliai

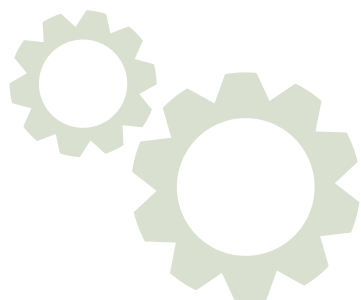
- Dalyviams išdalykite po 3 lipnius lapelius ir duokite jiems 5 minutes užrašyti po vieną aspektą, kurio jie išmoko, vieną aspektą, kuriuo pasinaudos, ir vieną aspektą, kurį jie norėtų patobulinti projekte. Leiskite jiems užrašyti tik vieną pastebėjimą ant vieno lipnaus lapelio.
- Po 5 minučių paprašykite visų po vieną paaiškinti, ką jie užrašė, ir priklijuoti lipnų lapelį prie šablono. Kiti į tai reaguoja.

2. Akvariumas (naudinga didesnėms grupėms)

- Didelio dalyvių rato viduryje pastatykite 4 kėdes ir leiskite 3 dalyviams atsisėsti ant 3 iš 4 centrinių kėdžių ir pradėti diskusiją. Viena kėdė turi likti laisva.
- Kai kas nors iš didesnio rato narių nori prisijungti ar ką nors pasakyti dėl diskusijos, jis atsisėda ant centre esančios laisvos kėdės.
- Tada vienas iš kitų trijų dalyvių palieka diskusiją ir vėl atsisėda didesniame rate. Ir taip toliau...
- Šabloną diskusijos metu gali pildyti vedėjas arba diskusijos pabaigoje visa grupė.

MES IŠMOKOME ...

Kokias pamokas parsivešite į savo centrą ir tinklą, ir kaip jas pritaikysite praktikoje?



MES PASINAUDOSIME ...

Ką sužinojote per šį kryžminį apsilankymą apie tai, kas ir kaip buvo pademonstruota?



MES SIŪLOME ...

Ką galite pasiūlyti dėl kryžminių apsilankymų ir kitų NEFERTITI priemonių, vadovų ir susitikimų tobulinimo?





NEFERTITI PARTNERIAI



Šis projektas finansuojamas pagal Europos Sąjungos mokslinių tyrimų ir inovacijų programą „Horizontas 2020“ pagal dotacijų sutartį Nr. 772705.

DAUGIAU ĮRANKIŲ

trainingkit.farmdemo.eu