



IZSTRĀDES CEĻVEDIS DEMONSTRĀCIJAS PASĀKUMIEM UZ VIETAS SAIMNIECĪBĀS







Levads

Demonstrācijas pasākumi uz vietas saimniecībās tiek organizēti vismaz pēdējos divus gadsimtus. Sākotnēji tie bija veids, kā iepazīstināt lauksaimniekus ar inovācijām, bet pēdējā laikā tie ir arī pieredzes apmaiņas veids starp lauksaimniekiem, kā arī atbalsts lauksaimnieku un citu dalībnieku īstenotai zināšanu līdzradīšanai. Aizvien biežāk lauksaimnieki iekļauj savā uzņēmējdarbības attīstības stratēģijā citu lauksaimnieku un plašākas sabiedrības uzņemšanu savā saimniecībā (piem., īsās pārtikas piegādes ķēdes, kopienas atbalstītā lauksaimniecība).

Demonstrācijas pasākumi var būt gan atsevišķas "lauka dienas", gan "pārraudzības saimniecības", kur lauksaimnieki, konsultanti un nozares pārstāvji regulāri tiekas, lai uz vietas (in situ) novērtētu saimniekošanas iespējas, gan arī "eksperimentālās saimniecības", kur pētnieki izmēģina un demonstrē inovatīvas tehnoloģijas un pieejas. Tādējādi demonstrācijai uz vietas saimniecībās tiek izmantotas dažādas pieejas, tā tiek plānota, ņemot vērā atšķirīgus mērķus, un to ierosina un organizē dažādi dalībnieki. Ņemot vērā šo daudzveidību, veiksmīgam demonstrācijas pasākumam uz vietas saimniecībās nav iespējama universāla pieeja, kas derētu visās situācijās.

Šajā ceļvedī sniegts apskats par nozīmīgākajiem elementiem, kuri būtu jāņem vērā, plānojot, īstenojot un izvērtējot demonstrācijas uz vietas saimniecībās. Tajā piedāvāti seši vienkārši soļi, kā rīkoties, izstrādājot demonstrācijas pasākumu uz vietas saimniecībā — no skaidru mērķu definēšanas līdz atbilstoši izvērtēšanai un pēcpasākumiem. Visā ceļvedī tiek piedāvāti konkrēti padomi un ieteikumi, kā arī nodrošināti noteikti instrumenti, lai sniegtu atbalstu jūsu pasākuma izstrādē.



Tiešsaistes versija ir pieejama:

<https://farmdemo.eu>

Šis ceļvedis ir rezultāts ciešai sadarbībai trijos FarmDemo projektos, kuri saņēma finansējumu no Eiropas Savienības pētniecības un inovācijas programmas "Apvārsnis 2020" dotāciju nolīgumu nr. 727388 (PLAID), nr. 728061 (Agridemo-F2F) un nr. 772705 (NEFERTITI) ietvaros.

IZSTRĀDĀJIET SAVU DEMONSTRĀCIJAS PASĀKUMU UZ VIETAS SAIMNIECĪBĀ 6 SOĻOS

1 Demonstrācijas mērķi un mērķgrupas



- Nosakiet skaidrus mērķus
- Sasniedziet savas saimniecības auditoriju saskaņā ar saviem mērķiem
- Uzaiciniet citus dalībniekus, lai palielinātu ietekmi

- 7 -

2 Demonstrāciju saimniecība



- Izvēlieties uzņemošo saimniecību saskaņā ar pasākuma mērķiem
- Izvēlieties pasākuma norisei uzticamu un inovatīvu uzņemošo lauksaimnieku
- Nodrošiniet piekļuvi ar atbilstošu atrašanās vietu un telpām

- 11 -

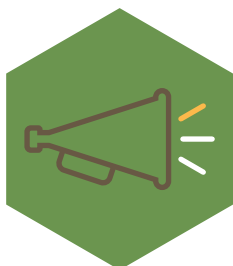
3 Demonstrācijas organizēšanas veids



- Izveidojiet līdzsvarotu organizatoru komandu saskaņā ar saviem mērķiem
- Dodiet pieteikami ilgu laiku mijiedarbošanās un tīklošanās aktivitātēm
- Apsveriet kompromisus, izvēloties piemērotu laiku
- Izmaksājiet atlīdzību uzņemošajiem lauksaimniekiem

- 13 -

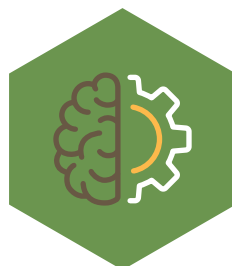
4 Popularizēšana



- Izsakiet galvenos vēstījumus atbilstoši saviem mērķiem
- Pielāgojiet (profesionālo) žargonu mērķauditorijai
- Izveidojiet skaidru un pievilcīgu ielūgumu
- Izmantojiet vairākus komunikācijas kanālus

- 17 -

5 Mācīšanās un veicināšanas metodes



- Sasaistiet apgūstamo saturu un saimniecības praksi
- Iesaistiet dalībniekus aktīvā zināšanu apmaiņā
- Izmantojiet daudzveidīgas apguves metodes
- Sadaliet lielākas grupas mazākās

- 20 -

6 Novērtēšana un pēcpasākumi



- Novērtējiet, vai jūsu mērķi tika sasniegti
- Izmantojiet un ieviesiet praksē novērtēšanas rezultātus
- Organizējiet pēcpasākumus gan dalībniekiem, gan tiem, kuri nepiedalījās

- 25 -

Izstrādājiet savu demonstrācijas pasākumu uz vietas saimniecībā 6 soļosin 6 steps | 5





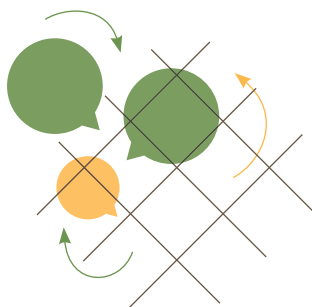
1

Demonstrācijas mērķi un mērķgrupas

? "Ko jūs vēlaties sasniegt ar šo demonstrāciju?"

Jebkuram demonstrācijas pasākumam ir būtiski jau iepriekš noteikt skaidru(s) mērķi(us) un svarīgākos vēstījumus. Tie noteiks visus pārējos lēmumus, ko jūs pieņemsiet demonstrācijas pasākuma sagatavošanas un norises laikā: organizēšanas veidu, iesaistītos dalībniekus, efektivitātes novērtēšanu.

Sāciet, uzdodot jautājumu "kāpēc?" (kāpēc mēs veicam šo demonstrāciju?) un pēc tam "ko?" (ko mēs vēlamies demonstrēt?). No demonstrācijas mērķa attiecīgi sekos "kas?" (demonstrācijas auditorija) un "kā?" (demonstrācijas organizēšanas veids un apguves metodes).



Demonstrācijas pasākumi var kalpot kā tikšanās vieta to dalībniekiem.

PADOMS

Lauksaimnieku uzmanības piesaistīšanai un ietekmes palielināšanai ņemiet vērā lauksaimniecības attīstību un problēmas reģionā.

KĀDĒĻ JŪS VĒLATIES ORGANIZĒT DEMONSTRĀCIJAS PASĀKUMU?

Ar to konkrētā motivāciju vai nepieciešamību organizēt demonstrāciju.



Iespējamie mērķa efekti.

- **Zināšanu līdzradīšana.** Jūsu mērķis var būt radīt (jaunas) zināšanas, izmantojot demonstrācijas pasākuma dalībnieku zināšanu bāzi.
- **Inovācijas pārņemšana.** Demonstrācijas palīdz pārnest jaunas iespējas, jauninājumus vai praktisku pieredzi, ko var tiešā veidā izmantot saimniecībās. Šīs inovācijas var rasties no pētniecības, uzņēmējdarbības (saistītas ar produktu pārdošanu) vai lauksaimniekiem, kuri kaut ko ir izmēģinājuši pirmie, un dot lauksaimniekiem pārliecību, lai pieņemtu pamatotu lēmumu par demonstrētās prakses vai inovāciju lietderību viņu saimniecībās.
- **Problēmu risināšana.** Demonstrācija ir noderīga platforma, lai sasaistītu paplašinātās zināšanas ar vietējo lauksaimnieku vajadzībām. Jūs varat demonstrēt risinājumus lauksaimnieku problēmām, piemēram, saistībā ar darbaspēka samazināšanu saimniecībā vai to, kā audzēt graudaugus mainīgajos klimatiskajos apstākļos, vai arī jūs varat validēt veiktos pētījumus un inovācijas vietējos apstākļos un pielāgot tos lauksaimnieku vajadzībām.
- **Apmācības.** Demonstrācijas kalpo kā platforma prasmi uzlabošanai un spēju veidošanai, tādējādi ļaujot ieviest inovatīvu praksi saimniecībā.
- **Informētības palielināšana.** Ar demonstrācijām var palielināt informētību par tādiem tematiem kā, piemēram, sociālās prasības. Arī ilgtspējas temati bieži vien netiek tiešā veidā izskatīti, taču tie bieži vien ir daļa no demonstrācijas, lai palielinātu dalībnieku informētību.
- **Tīklošanās.** Demonstrācijas pasākumi var kalpot kā tikšanās vieta to dalībniekiem. Regulārus demonstrācijas pasākumus (piem., reizi gadā) var izmantot kā tīklošanās pasākumu, lai pulcētu visas programmā, tīklā vai projektā iesaistītās personas. Ar to palīdzību var stiprināt un attīstīt sadarbību, kā arī veicināt iespējamu partnerību, kooperējoties problēmu risināšanā gan valsts, gan starptautiskā mērogā. Daži dalībnieki par ļoti pievilcīgu uzskata arī tīklošanās sociālo aspektu, kas dod iespēju satikt citus lauksaimniekus.
- **Pētījumu ieviešana praksē.** Demonstrācijas pasākumi uz vietas saimniecībās var darboties kā platforma zināšanu pārnesi no lietišķu pētījumu rezultātiem uz lauksaimniecības praksi. Inovācijas un praktisko pieredzi var izmēģināt, salīdzināt vai validēt reālos saimniecības apstākļos.
- **Politikas ieviešana praksē.** Demonstrācijas ir iespēja informēt lauksaimniekus par jauniem tiesību aktiem un politikas noteikumiem un sniegt konkrētu praksi un piemērus ar to, kā viņi to var ieviest savās saimniecībās.

KO JŪS VĒLATIES DEMONSTRĒT?

Demonstrāciju temati var būt ļoti daudzveidīgi, piemēram, produkta, iekārtas, procesa, pārvaldības vai mārketinga demonstrācija.

Demonstrācijas organizēšanas veidu un to, kuras mērķgrupas tā potenciāli sasniegs, ietekmē demonstrējamā temata specifika. Vai tā ir inovācija bez ieviešanas reālajā dzīvē piemēriem, kas vispār nav zināma lauksaimnieku kopienai? Vai to jau ir ieviesusi praksē lauksaimnieku mazākā daļa? Vai tā ir plaši izplatīta prakse, kuru lauksaimnieki varētu optimizēt un pilnveidot?

Bieži vien demonstrācijas pasākuma spēks slēpjas tā vienkāršībā. Tādēļ ir ieteicams ierobežot pasākumā iekļaujamo tematu skaitu. Ja vēlaties pievērsties vairākiem tematiem, varat apsvērt demonstrācijas pasākumu sērijas organizēšanu vai ielānot katram atsevišķam tematam pietiekami daudz laika.



Temata izvēli var veikt lejpūķi (organizatori, lauksaimnieku pārstāvji vai tā projekta ietvaros, kurā tiek iekļauts pasākums), kā arī augšupēji (iesaistot lauksaimniekus vai iepriekšējā demonstrācijas pasākuma dalībniekus, ja tas notiek demonstrācijas pasākumu sērijas ietvaros). Jebkurā gadījumā, lai izvēlētos interesantu, iedvesmojošu un atbilstošu tematu, pirms tam ir nepieciešama rūpīga izvērtēšana vai diskusija.



Demonstrāciju sērija vai vienreizējs pasākums

Pieņemot lēmumu par demonstrācijas organizēšanas veidu, ir būtiski, vai tas būs vienreizējs demonstrācijas pasākums, demonstrāciju sērija par vienu un to pašu tematu vai vairākkārtējs (tīklošanās) pasākums, kuram ir vieni un tie paši organizatori.

Demonstrāciju sērija reizēm tiek minēta kā efektīvāka, jo:

- dalībnieki iepazīst cits citu un cits citam uzticas (viņi mazāk izrādīs nevēlēšanos dalīties ar informāciju);
- demonstrācijās var pievērsties vairākiem pārņemšanas procesa soļiem (mērķtiecīgāki efekti);
- tas ļauj parādīt novērtējumu laika gaitā, sezonālītāti;
- jūs varat sasniegt vairāk lauksaimnieku un vairākus ieinteresēto personu veidus;
- demonstrācijās var paļauties uz iepriekšējo demonstrāciju labo reputāciju;
- var uzlabot organizāciju un organizēšanas veidu.

KAS IR JŪSU MĒRĶGRUPA?

Mērķgrupas(u) izvēle ir atkarīga no tā, ko jūs vēlaties sasniegt ar šo demonstrāciju. Piemēram, ja ir paredzēta intensīva zināšanu apmaiņa vai zināšanu līdzradīšana par ļoti specifisku tematu, jūs varat izvēlēties kā tā mērķgrupu nelielu grupu ar lauksaimniekiem, kuri domā līdzīgi, lai nodrošinātu kvalitatīvu un intensīvu savstarpējo sadarbību. Konkrētu mērķgrupu identificēšana noteiks to, kādus informācijas kanālus izmantot, lai tās sasniegtu.

Mērķgrupu var norādīt saistībā ar tālāk uzskaitītajiem parametriem.

- Konkrēta nozare (piem., piensaimnieki, cukurbiešu audzētāji).
- Konkrēts reģions (piem., konkrēta novada, valsts vai starptautiskā mērogā).
- Pieredze ar konkrēto metodi (piem., iesācējs vai eksperts). Atkarībā no mērķa, organizatori var izvēlēties tikai lauksaimniekus ar pieredzi (piem., lai uzlabotu praksi vai inovāciju) vai abu kombināciju (ja ir vēlme apmainīties ar pieredzi). Ekspertu līmeņa lauksaimnieki var uzsākt diskusiju demonstrācijas pasākuma laikā un iedrošināt cits citu uzdot jautājumus.
- Konkrētas lauksaimnieku grupas (piem., inovatīvus lauksaimniekus tematiem, kas jāturpina attīstīt, vidusmēra lauksaimniekus demonstrācijas tematiem, kas ir gatavi izmantošanai, jaunos lauksaimniekus vai jaunpieņacējus).
- Dzimums, nodrošinot, lai visi atbilstošie saimniecību pārstāvji piedalās un jūtas laipni gaidīti.

Bieži vien, atkarībā no tā, ko jūs vēlaties sasniegt, ir noderīgi uzaicināt arī citus dalībniekus, lai veicinātu ieguldījumu demonstrācijas pasākuma ietekmes veidošanā ilgtermiņā.

- Demonstrācijas galvenos vēstījumus potenciāli var pastiprināt saimniecību konsultanti. Viņi var plašāk izplatīt demonstrācijas saturu tiem lauksaimniekiem, kuri nepiedalījās, un viņi var iepazīstināt tos lauksaimniekus, kuri ir piemērojuši praksi vai inovāciju, ar tiem, kuriem tas interesētu.
- Lauksaimniecības nozares preses izdevumi var komunicēt demonstrēto tematu plašākai auditorijai.
- Lauksaimniecības un pārtikas aprites ķēdes dalībnieki (piem., piegādātāji, pārtikas pārstrādātāji, patērētāji u.c.) ir svarīgi partneri sadarbības risinājumos, un viņu klātbūtne var stiprināt saikni starp ražotājiem un tirgu. Viņi var dot ieguldījumu ar datiem un pieredzi no citām jomām.
- Politikas veidotāji var ne vien palielināt informētību par politikas šķēršļiem un stimuliem, kuri var paaugstināt demonstrācijas satura nostiprināšanu un tā izvēšanu plašākā mērogā, bet arī paši uzzināt par praktiskām problēmām vai barjerām, ar ko saskaras lauksaimnieki, lai uzlabotu politikas noteikumus. No otras puses, lauksaimnieki bieži vien nelabprāt piedalās un dalās ar pieredzi grupa, kurā piedalās varas pārstāvji.
- (Lauksaimniecības) studenti un pasniedzēji var iesaistīties ar pētniecības inovācijām, viņi var iztaujāt lauksaimniekus par ražošanas veidiem, vienlaikus uzzinot par saimniecību praksi. Viņi var palīdzēt veikt uzraudzību un izvērtēšanu, mācīties no līdzorganizēšanas un ir noderīgi palīgi.



PADOMS

Vīrieši un sievietes uzņemošo lauksaimnieku lomā iedrošina piedalīties gan vīriešus, gan sievietes.





2 Demonstrācijas saimniecība

Demonstrācijas pasākumu norises vietas var būt dažādās atrašanās vietās: gan lauksaimnieku īpašumā esošās saimniecībās, gan valsts īpašumā esošos laukos, kurus ir universitātes, pētniecības centros vai plašos objektos. Pastāv daži kritēriji, pēc kuriem izvēlēties demonstrācijai piemērotu norises vietu.

? *"Vai lauksaimnieki spēj identificēties ar uzņemošo saimniecību?"*

Demonstrācijai var būt lielāka ietekme tad, ja uzņemošā saimniecība darbojas tādos pašos reālās dzīves apstākļos kā vidusmēra saimniecība. No otras puses, piemēram, lauksaimnieki, kuri kaut ko ir izmēģinājuši pirmie, var parādīt inovatīvas un eksperimentālas metodes.

? *"Vai uzņemošais lauksaimnieks tiek uzskatīts par labu speciālistu, ir atzīts kā uzticams un gudrs, inovatīvs un produktīvs?"*

Tam, kā sabiedrība uztver uzņemošo lauksaimnieku, arī ir zināma loma tajā, cik pievilcīgs pasākums šķitīs tā potenciālajiem dalībniekiem. Izvēlēties kādu, ko jūs jau pazīstat, vai saimniecību, kuru organizācijas ir iecēlušas vairāku gadu garumā, kuru laikā saimniecībā it veikti izmēģinājumi, var būt drošs variants, jo demonstrācijas pasākumi bieži vien prasa ievērojamas pūles no uzņemošajiem lauksaimniekiem, lai sagatavotu to saimniecību apmeklētāju uzņemšanai. No otras puses, ne vienmēr ir jāizvēlas iet pa jau iemītu taku.

? *"Vai uzņemošā saimniecība ir piemērota demonstrācijas pasākumam, ņemot vērā tā tematu, saimniecības atrašanās vietu un plānotās aktivitātes?"*

Jums ir jāpārlicinās par to, vai uzņemošā lauksaimnieka aktivitātes, prakse un saimniecības telpas sakrīt ar demonstrācijas pasākuma mērķi un gaidāmo dalībnieku skaitu. Ceļā pavadāmais laiks var būt nozīmīgs kritērijs, tomēr dalībniekiem ir vēlme doties tālākā ceļā, lai apmeklētu demonstrācijas par inovatīvām metodēm, kas nav plaši pazīstamas viņu pašu reģionā.



Uzņemšanas vietas izvēle ietekmē demonstrācijas pieejamību:

- ģeogrāfiskais faktors (atrašanās vieta, ceļā pavadāmais laiks, laba un mērķauditorijai ērta nokļūšana);
- sociālais faktors (ēkas, apmeklētāju komforts un drošība).



PADOMI

Ielūkojieties ES mēroga demonstrācijas saimniecību sarakstā FarmDemo centrā: <https://farmdemo.eu>

Komercuzņēmumu un saimniecību sadarbība varētu būt izdevīga: tā ļauj dalībniekiem redzēt jaunākās inovācijas reāli funkcionējošā saimniecībā.

Netipiska saimniecība var sniegt iedvesmu un veicināt pārdomas par pašreizējo praksi.

Lai sasniegtu plašāku dalībnieku grupu, jūs varat organizēt to pašu demonstrācijas pasākumu dažādās norises vietās savā reģionā/valstī un dažāda veida saimniecībās.

Uzlabojiet nokļūšanu attālākās uzņemošajās saimniecībās, organizējot grupu transportēšanu.

Nodrošiniet transporta iespējas vairāku norises vietu apmeklēšanai.



3 Demonstrācijas organizēšanas veids

ORGANIZATORU KOMANDA

? "Kāda veida partneri (piemēram, lauksaimnieki, lauksaimnieku organizācijas, konsultanti, lauksaimniecības uzņēmumi) tiks iesaistīti demonstrācijas organizēšanā, lai veiksmīgi tiktu sasniegts(i) demonstrācijas mērķis?"

Dažādu dalībnieki sadarbība var būt izaicinājums, ņemot vērā viņu atšķirīgo profesionālo pieredzi, prasmes, zināšanu bāzi, prioritātes, darba grafiku un motivāciju. Lai šī iecere izdotos, ir būtiski vienoties par mērķiem, saturu un pienākumu sadali.

Reģionālie AKIS (skatīt lodziņu) var definēt demonstrācijas pasākumu organizēšanas kontekstu. Laba sadarbība un jau eksistējoši reģionālo AKIS dalībnieku tīkli var padarīt vienkāršāku demonstrāciju organizēšanu vai to stratēģiju izveidi, temata pielāgošanu konkrētam reģionam un veiksmīgi izmantot pieejamo sociālo kapitālu un tīklus, lai atrastu demonstrācijas organizēšanai atbilstošus profilus un kompetences. Demonstrācijas izdošanās bieži vien ir saistīta arī ar to, kā organizatoru komandu uztver vietējā kopienā. Tādējādi organizatoru komandas var veiksmīgi izmantot sadarbību ar cienījamām vietējām organizācijām, kuriem ir plaši kontakti ar lauksaimniekiem.

Reģionālā Lauksaimniecisko zināšanu un inovācijas sistēma (AKIS) ietver visu reģiona lauksaimniecības zināšanu apmaiņas sistēmu un tā nosaka veidu, kā mijiedarbojas un kopā strādā personas un organizācijas, piemēram, konsultantu pakalpojumu sniedzēji, pētnieki, politikas un lauksaimnieku organizācijas.

Sadarbībā ar komerciālajiem partneriem var īstenot ļoti efektīvus demonstrāciju pasākumus zināšanu un informācijas sniegšanas ziņā. Taču pirms demonstrācijas pasākuma ir nepieciešamas stingras vienošanās ar komercuzņēmumiem, lai lauksaimnieki neuztvertu šo pasākumu kā reklāmu pārdošanas nolūkos.

No tā var izvairīties, iesaistot vairāk nekā tikai vienu komercuzņēmumu vai kopā ar komercuzņēmumu uzaicinot neitrālus dalībniekus, piemēram, nekomerciālu konsultāciju pakalpojumu sniedzējus vai pētniekus.



Lomas organizatoru komandā

Skaidri definētas lomas un personāla pietiekamība (gan pieredzes, gan skaita ziņā) var sniegt atbalstu demonstrācijas pasākuma sagatavošanā un strukturēšanā. Demonstrācijas pasākuma laikā ir jānodrošina būtiskas četras lomas:

- uzņēmuma lauksaimnieks;
- demonstrācijas vadītājs;
- loģistikas projektu vadītājs / speciālists;
- koordinators.

PADOMI

Iesaistiet uzņēmuma lauksaimnieka ģimeni jau demonstrācijas pasākuma organizēšanas sākumposmā.

Lai sasniegtu mērķgrupu(as), uzaiciniet vairākas organizācijas, kurām ir tāds(i) pats(ši) mērķis kā jums.

Iesaistiet regulēšanas iestādes saprātīgā veidā: atbilstoša iesaiste (piem., informācijas skaidrošana / atbilstības pierādīšana) var piesaistīt lauksaimniekus, taču neatbilstoša iesaiste tos atgrūdi.

Vairākos gadījumos noderīgs būs koordinators. Koordinators var vadīt diskusiju un darboties kā neitrāla trešā puse.



LĪDZSVAROTA PROGRAMMA

Demonstrācijai pieejamais laiks nosaka lēmumus par demonstrācijas saturu un izmantotajām apguves metodēm. Pieejamais laiks var variēt no vienas stundas līdz pusei dienas, visai dienai vai pat vairākām dienām. Atcerieties atvēlēt pietiekami daudz laika ne vien diskusijai un jautājumiem un atbildēm, bet arī tam, lai tīklotos un socializētos.

Labā demonstrācijas pasākuma programmā ir pietiekamas iespējas variācijai. Tajā ir jāietver vismaz:

- uzruna/ievads, vēlams kopā ar uzņemošo lauksaimnieku;
- inovācijas demonstrācija (kopā ar prezentāciju vai bez tās);
- koordinatora vadīta diskusija vai interaktīva jautājumu un atbilžu daļa;
- dalībnieku veikta demonstrācijas pasākuma novērtēšana;
- oficiāls pasākuma noslēgums ar skaidriem secinājumiem un vēstījumiem, ko paņemt līdzi uz mājām (take-home messages);
- laiks neformālām sarunām, diskusijām un tīklošanās iespējām (nodrošiniet ēdienu un dzērienus — skatīt arī apguves un veicināšanas metodes demonstrācijas pasākumos);
- atgriezeniskās saites par pasākumu novērtējums.

PADOMI

Ir ļoti vēlams, lai dalībniekus sagaidītu uzņemošais lauksaimnieks.

Nodrošiniet saimniecības apskati.

PIEMĒROTA LAIKA IZVĒLE

Demonstrācijas pasākuma norises laiks ir svarīgs faktors, lai nodrošinātu to, ka demonstrācija ir labi apmeklēta. Lai gan to ne vienmēr ir iespējams precīzi ieplānot (piem., ja sagādāšanās pēc tas sakrīt ar pirmo silto nedēļu sezonā), jūs varat prognozēt, kurā periodā lauksaimniekiem ir mazāk darba saimniecībā. Ņemiet vērā dienas ritmu (piem., piena slaukšanas laiku) un/vai nedēļas ritmu (piem., skolas dienas).

Bieži vien piemērota laika izvēle ir vairāku aspektu kompromiss. Piemēram, periods, kad uz lauka ir daudz, ko redzēt, bieži vien ir arī periods, kas saimniecībā ir daudz darāmā.

PADOMI

Izvēlieties noteiktu datumu periodiskām demonstrācijām (piem., septembra pēdējā nedēļas nogale, ik pēc 6 mēnešiem, lai parādītu sezonālās izmaiņas u.t.t.).

Ņemiet vērā citus pasākumus.

ĒKAS UN APRĪKOJUMS

Jušanās gaidītiem un laba izturēšanās arī veicina demonstrācijas efektivitāti. Parūpējaties par piemērotām telpām, labu nokļūšanu, tualetēm, autostāvvietu, tīru un atbilstoši sagatavotu vidi u.t.t.



KONTROLSARAKSTS

- ✓ Audiovizuālais aprīkojums
- ✓ (Bio)drošības pasākumi
- ✓ Tualetes
- ✓ Lai uzlabotu nokļūšanu, iespēju robežās nodrošiniet piekļuvi ratīņkrēslos
- ✓ Nodrošiniet ceļazīmes un informatīvus banerus, autostāvvietu
- ✓ Nodrošiniet noēnotas zonas vai vietas, kur patverties no nokrišņiem, atbilstoši gaidāmajiem laikapstākļiem
- ✓ Iekļaujiet sponsoru logotipus un banerus, ja attiecināms
- ✓ Padomājiet par ēdienu un dzērieniem!



BUDŽETS

- ? "Kas finansēs demonstrācijas pasākumu?"
- ? "Vai dalībniekiem būs jāmaksā dalības maksa?"
- ? "Vai budžets ietekmēs pasākuma organizēšanas veidu un dalībnieku skaitu?"

Budžetam ir jāsedz visi izdevumi, piemēram, ieguldījumi, transporta izdevumi, organizēšanas izdevumi un reklāmas izdevumi. Sedziet izmaksas lauksaimniekam par jebkuru ražas izrūkumu, kā arī par veltīto laiku (tostarp sagatavošanās laiku).

Pieejamais budžets ir savstarpēji saistīts ar finansējumu nodrošinošajiem partneriem organizatoru komandā, un tas var būtiski ietekmēt demonstrācijas organizēšanas veidu un tās mērogu, un tas var noteikt dažus lēmumus, piemēram, attiecībā uz mērķgrupas lielumu, to, vai dalībniekiem būs jāmaksā dalības maksa, vai to, kādas personas uzaicināt vadīt demonstrāciju. Tomēr ierobežotiem resursiem nevajadzētu katrā ziņā ietekmēt demonstrācijas efektivitāti. Ne tik dārgas metodes var būt ne mazāk efektīvas kā dārgas metodes, bet tām var būt nepieciešama pārdomātāka pieeja demonstrācijas plānošanas posmā.

Lielākiem pasākumiem var tikt nodrošināta papildu palīdzība sponsorējot (piem., cilvēkresursu vai materiālo resursu formā), iespējams, izmantojot saistītās organizācijas.

REĢISTRĀCIJA

Tādējādi jums būs iespēja ērti sazināties ar dalībniekiem pēc pasākuma attiecībā uz pēcpasākumiem un novērtēšanu, un tas ļaus nodrošināt labu organizāciju prognozētajam dalībnieku skaitam. Reģistrācijai demonstrācijas pasākumā ir jābūt vienkāršai un raitai.

PADOMI

Reģistrējiet dalībniekus pirms pasākuma: lai zinātu savu auditoriju un lai nosūtītu interesantus materiālus pirms pasākuma.

Nodrošiet dalībnieku kontaktu sarakstu.





4

Popularizēšana

SKAIDRS IELŪGUMS, KAS PIELĀGOTS MĒRĶGRUPĀM

? "Kurām personām ir jāuzzina par notiekošo demonstrāciju?"

Efektīva apmeklētāju piesaistīšana ietekmē to, cik apmeklēta būs demonstrācija.

PADOMS

Nosūtiet ielūgumu visai ģimenei, kur tas ir atbilstoši.

Ir būtiski pielāgot ielūgumu mērķgrupām. Pielāgojies valodu (profesionālo žargonu) mērķauditorijai.

Daži jautājumi, kas jāapsver, veidojot ielūgumu: (skatīt <https://thefloorisyours.be/en/pitchinghandson/>)

Kas ir jūsu mērķauditorija?

- Katrai mērķauditorijai ir savs komplekts ar ekspektācijām un problēmām. Ja iespējams, vienlaikus pievēršieties tikai vienai mērķauditorijai.
- Konkretizējiet mērķgrupu ielūgumā (piem., tikai bioloģiskie lauksaimnieki vai gan bioloģiskie lauksaimnieki, gan tie, kuri tādi nav). Tas nodrošinās, ka jūs piesaistāt lauksaimniekus ar konkrētām interesēm.

Kāds ir jūsu galvenais vēstījums?

Kāds ir jūsu aicinājums rīcībai?

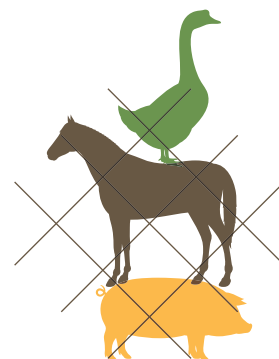
- Skaidri norādiet to ielūgumā pievienoties demonstrācijas pasākumam.
- Izvēlieties demonstrācijas pasākumam piemērotu nosaukumu, kas atspoguļo arī tā galveno vēstījumu.

Kāda ir problēma, ar kuru cīnās jūsu auditorija, un kā jūs to risināsi?

- Skaidri miniet demonstrācijas mērķus, jo tas veicina demonstrācijas efektivitāti.
- Ja jums ir zinoši demonstrāciju vadītāji, prasmīgi koordinatori vai uzņēmošie lauksaimnieki, skaidri norādiet to ielūgumā, jo tas var piesaistīt lauksaimniekus.

Kāds priekšrocības līdz ar to iegūs jūsu mērķauditorija?

- Konkrēti norādiet, kāda būs pievienotā vērtība tiem, kuri apmeklēs demonstrāciju?



PADOMI

Pieminiet ielūgumā visus organizatorus.

Norādiet dalības maksu, ja tāda ir.

Padariet ielūgumu vizuāli pievilcīgu un atrodiet līdzsvaru tajā, cik daudz informācijas iekļaut. Jūs varat izmantot programmatūru, piemēram: www.lucidpress.com/pages/examples/online-invitation-maker un <https://spark.adobe.com/make/invitation-maker>

Padariet demonstrācijas pasākumu sēriju pamatmāku, izmantojot nemainīgu veidni. Šai zīmola izmantošanas pieejai ir jāatspoguļojas arī pasākuma nosaukumā. Tas palīdzēs veicināt demonstrācijas pasākuma atpazīstamību, un, kad būs iemantota laba slava, veiksmīgāk izdosies piesaistīt dalībniekus.

Padariet ielūgumu skaidri saprotamu un pievilcīgu. Nepārcentieties, neizmantojiet pārāk daudz dažādu fontu. Laba izvēle varētu būt aicinošs, draudzīgs fotoattēls ar saimniecību (lauksaimnieku).



IZMANTOJIET ATBILSTOŠUS KOMUNIKĀCIJAS KANĀLUS

Dalībnieku piesaistīšanai var izmantot vairākus komunikācijas kanālus. Ielūgumus var izplatīt, izmantojot flaierus, vēstules, e-pastus, plakātus, publikācijas laikrakstos, tīmekļa vietnēs, sociālajos medijos, personisko saziņu vai radio un televīzijas reklāmas. Lai izplatītu ielūgumu, var izmantot tikšanās, personiskos kontaktus, savus tīklus vai adresātu sarakstus, citu organizāciju tīklus (piem., lauksaimnieku apvienību, konsultantu tīklu), paziņojumus mācību iestādēs.

PADOMI

Nosūtiet personiskus ielūgumus.

Izmantojiet pakāpenisku komunikācijas kanālu kombināciju laika gaitā.

Apsveriet, kas izplatīs ielūgumus.

Veltiet īpašas pūles tam, lai panāktu ar grūtībām iesaistāmo lauksaimnieku līdzdalību.

MIJIEDARBĪBA AR DALĪBNIEKIEM PIRMS DEMONSTRĀCIJAS

Jūs jau varat organizēt kādu mijiedarbību ar gaidāmajiem dalībniekiem:

- papildu informācija par uzņemošo saimniecību, demonstrācijas saturu, lauka izmēģinājumiem u.c.;
- lūdziet dalībniekiem aizpildīt reģistrācijas veidlapu tiešsaistē (piem., par konkrētām interesēm);
- lūdziet dalībniekiem sagatavot savas pārdomas un jautājumus.

Piedāvājiet lauksaimniekiem papildu stimulus ierasties:

- testa paraugus;
- bezmaksas augsnes analīzes;
- valsts čempionātu kādā lauksaimniecības disciplīnā;
- ēdienu un dzērienus;
- šovu;
- ballīti;
- iespēju vinnēt balvas.



5

Apguves un veicināšanas metodes

Lai apmainītos ar zināšanām un attīstītu prasmes, tiek izmantotas dažādas apguves metodes. Ir svarīgi apzināties, ka nav vienas pareizās metodes, bet to faktiskā izvēle ir atkarīga no vairākiem faktoriem, piemēram, grupas lieluma un sastāva. Demonstrācijas pasākumā ir jāiekļauj arī labi pārdomātu un līdzsvarotu aktivitāšu kombinācija, kas atbalstītu labus apguves apstākļus.



GRUPAS LIELUMS UN SASTĀVS

Lēmums par grupas lielumu ir atkarīgs no demonstrācijas mērķa(iem), un tas būtiski ietekmē jūsu demonstrācijas pasākuma formātu.

- Mazākas grupas (8-15 dalībnieki):
 - efektīvāka apmaiņšanās ar zināšanām, pārdomas un padziļināta savstarpējā mācīšanās;
 - vieglāk pārvaldīt;
 - mazās slēgtās grupās, kas regulāri tiekas, ir izveidojusies uzticēšanas, iespējams, ļaujot nodrošināt efektīvas diskusijas.
- Lielākas grupas:
 - kad mērķis ir palielināt informētību un plašāka zināšanu pārnese;
 - palīdz piesaistīt sponsorus un uzņēmumus, kas nodrošina piegādes saimniecībām;
 - nepieciešams labs audiovizuālais aprīkojums.

Viendabīgākās grupās to dalībnieki šķiet esam labāk sagatavojušies apmaiņai ar informāciju un tiecas uzticēties citiem grupas dalībniekiem, savukārt grupās ar atšķirīgiem dalībnieku tipiem ieguvums var būt spraigākas diskusijas un tīklošanās, kopīgi paraugoties uz to pašu problēmu no dažādiem skatpunktiem. Protams, šis ir svarīgs elements arī domājot par dalībnieku piesaisti.

Arī dalībnieku savstarpējās pazīšanās līmenis var būtiski ietekmēt grupas dinamiku un iespaidot to, cik atbilstošas būs tās vai citas apguves metodes. Jums būs nepieciešamas organizētākas veicināšanas metodes, lai uzsāktu tīklošanos, dalīšanos ar informāciju un diskusijas grupās, kuru dalībnieki cits citu nepazīst. Prasmīgs un draudzīgs koordinators var radīt patīkamu un draudzīgu gaisotni un vidi, kurā lauksaimniekiem būtu vieglāk atklāti izteikties un veidot jēgpilnu diskusiju.

PADOMS

Sadaliet lielas grupas mazākās grupās, lai izvērstu aktīvu līdzdalību un diskusiju.



Šajā video par ganāmpulka aprūpi zema stresa apstākļos (low stress stockmanship) demonstrē, kā uzņemošais lauksaimnieks metodes izskaidrošanai izmanto reālos apstākļus saimniecībā nevis, piemēram, ppt prezentāciju.

www.youtube.com/watch?v=vAcn7WlO-cE&feature=youtu.be

PIEMĒROTU APGUVES METOŽU IZVĒLE

Darbojas trīs pamatprincipi:

- 1 | sasaistīt apgūstamo saturu ar saimniecību praksi;
- 2 | iesaistīt dalībniekus aktīvā apmaiņā ar zināšanām;
- 3 | izmantot dažādas apguves metodes.

1 | Apgūstamā satura sasaiste ar saimniecību praksi

Pievērsiet uzmanību plašākam kontekstam. Pievērsieties demonstrētās prakses vai inovācijas ietekmei uz visu saimniecību un arī diskutējiet par to plašākā kontekstā (piem., sabiedrības, ekonomikas, politikas). Sniedzot dalībniekiem šo papildu informāciju, viņi varēs pieņemt labāk informētus lēmumus par to, vai pārņemt konkrēto praksi vai inovāciju.

Izmantojiet uzņemošās saimniecības un uzņemošā saimnieka pieredzi. Iespēja apmeklēt citu saimniecību bieži vien ir viens no galvenajiem lauksaimnieku motivatoriem demonstrācijas apmeklēšanai, tādēļ ir būtiski sasaistīt demonstrācijas saturu ar faktiskajiem saimniecības vadīšanas apstākļiem uzņemošajā saimniecībā un sniegt iespējami daudz praktisku piemēru. Tas nozīmē arī pievērst uzmanību problēmām, lietām, kas nav izdevušās, kļūdām vai prakses negatīvajiem aspektiem. Šīs problēmas bieži vien atspoguļo barjeras prakses pārņemšanai. Tādēļ to izskatīšana un skaidrošana, kā tās pārvarēt, var veicināt prakses piemēru un inovāciju pārņemšanu dalībnieku vidū.

2 | Dalībnieku iesaiste aktīvā apmaiņā ar zināšanām

Piedāvājiet iespējas savstarpējai apmaiņai ar zināšanām. Jūs varat paaugstināt līdzdalību prezentācijās un demonstrācijās, piem., aktīvi dodot dalībniekiem iespēju dalīties savā pieredzē ar auditoriju, organizējot diskusijas ar nelielāku dalībnieku skaitu vai organizējot darbseminārus, kuros tiek stimulēta aktīva apmaiņa ar zināšanām. Radiet iespējas neformālākai apmaiņai ar zināšanām, nodrošinot lauksaimniekiem pietiekami daudz laika patērēt citam ar citu, piemēram, pusdienu laikā, malpojot dzērienus vai darbsemināros.

PADOMS

NEAIZMIRSTIES PAR ĒDIENU UN DZĒRIENIEM

Brokastis vai pusdienas, kuru laikā tiek teiktas ievadrunas.

Ēdiens un dzērieni pēc oficiālās daļas, lai cilvēki var apspriest redzēto vai darīto.

Piedāvājiet mājās gatavotas preces, vēlams, izmantojot izejvielas no uzņemošās saimniecības.

Piedāvājiet ēdienu no vietējas izcelsmes avotiem, kas iesaistīti organizēšanā vai sponsorēšanā.

Pārtraukumos piedāvājiet dzērienus un uzkodas.

Piedāvājiet daudzveidīgu pieredzi un meklējiet veidus, kā pārsteigt dalībniekus. Iekļaujiet plašu klāstu ar dažādām aktivitātēm. To piemēri var būt lauku apmeklējums kājām, demonstrācijas vadītāja īstenotas praktiskas demonstrācijas vērošana un iespēja dalībniekiem veikt praktiskas aktivitātes. Šādas praktiskas aktivitātes uzlabo apguvi un izpratni, kā arī mijiedarbošanos dalībnieku vidū. Pievienojot demonstrācijas aktivitātēm pārsteiguma efektu, visdrīzāk dalībnieki atcerēsies informāciju ilgāku laiku. Šo pārsteiguma efektu var radīt dažādos veidos, piemēram, ar prasmīgām stāstīšanas metodēm, izmantojot oriģinālu dalībnieku iesaistīšanas veidu vai atklājot produktu/ino-vāciju demonstrācijas pasākuma laikā.



1. attēls. Attēli no testa "Iestādiet manas biksītes" (Soil my Pants test), kas ir piemērs pārsteidzošam un vienkāršam augsnes veselības testam (avoti: <https://cereals-blog.ahdb.org.uk/when-i-soiled-my-undies/> (kreisajā pusē); ILVO (labajā pusē)).



Šajā video tests "Iestādiet manas biksītes" tiek parādīts kā pārsteidzoša un vienkārša augsnes veselības testa metode, kuras pamatā ir kokvilnas apakšveļas ierakšana zemē.
www.nrcs.usda.gov/wps/portal/nrcs/detail/or/soils/health/?cid=nrcseprd1470410

Izveidojiet stimulējošu un labi pazīstamu vidi. Iekārtojiet tikšanās telpu/vidi tā, lai ikviens var komfortabli klausīties un saprast runātāju(s) un citus dalībniekus. Tālāk sniegtas dažas idejas.

- Izmantojiet mikrofonus, lai ikviens dalībnieks var dzirdēt runātāju (jo sevišķi, atrodoties ārā).
- Izmantojiet vizuālo materiālu, ko var saskatīt ikviens dalībnieks (piem., neizmantojiet plakātus ar nelielu burtu izmēru, ko var saskatīt tikai no pirmās rindas).
- Atrodoties iekštelpās, izvietojiet krēslus aplī/pusaplī, lai ikviens var skaidri saskatīt citus dalībniekus.
- Organizējiet "tirgu" ar dažādiem stendiem / prezentācijām, lai cilvēki var aplūkot tos, pārvietojoties mazākās grupās.
- Padomājiet par diskusijas norises vietu, ņemot vērā to, ka lauksaimnieki visdrīzāk jutīsies ērtāk uz lauka vai šķūnī nevis telpās, kas atgādina mācību klases.
- Pasākuma iesākumā nodrošiniet dažas uzjautrinošas aktivitātes sarunas uzsākšanai. Iedvesmojošus piemērus var atrast internetā, piemēram: www.thebalancingcareers.com/top-ice-breakers-1918426 vai www.icebreakers.ws/large-group

3 | Dažādu apguves metožu izmantošana

Izraugieties kombināciju. Demonstrācijas pasākumu laikā var izmantot dažādas apguves metodes, piem., plakātus, prezentācijas, eksperimentus, diskusijas, darbseminārus u.t.t. Šīm metodēm ir atšķirīgs mijiedarbības līmenis starp prezentācijas vadītāju un dalībniekiem un lauksaimnieku aktīvas iesaistes prasības, kas veicinās dažādu apguves stilu izmantošanu. Arī šeit izmantoto apguves metožu kombinācijas izvēle ir atkarīga no dienas mērķa un grupas sastāva un lieluma. Pārskats par apguves metodēm ir pieejams 28.-30. lpp.



Pielāgojieties atšķirīgam zināšanu līmenim un apguves stilam auditorijā. Ja iespējams, jau iepriekš noskaidrojiet dalībnieku zināšanu līmeni. Ja tas nav iespējams, sāciet ar pamata informāciju jomas jaunpieņacējiem. Tipiski izglītojamo veidi ir: (<https://blog.prezi.com/the-four-different-types-of-learners-and-what-they-mean-to-your-presentations-infographic>):

- Audiālā tipa izglītojamie dod priekšroku tam, lai klausītos informāciju. Apgūstot vai domājot, tie bieži vien sarunājas paši ar sevi. To var atbalstīt, stimulējot auditoriju skaļi atkārtot galvenos vēstījumus, piem., uzdotot auditorijai jautājumus.
- Vizuālā tipa izglītojamie dod priekšroku redzamai informācijai un vizualizē sakarības starp idejām, piemēram, infografikās, grafikos, shēmās un krāsās.
- Lasīšanas/rakstīšanas tipa izglītojamie dod priekšroku informācijas pierakstīšanai, bukletiem vai izdales materiāliem.
- Kinestētiskā (fiziskā) tipa izglītojamie dod priekšroku praktiskiem uzdevumiem un eksperimentiem.



2. attēls Dažādi izglītojamo veidi un kā tos ņemt vērā demonstrācijas norises laikā. (Avots: <https://tutoringwithatwist.ca/vark-learning-styles/>)

Izmantojiet piemērotus izglītojošos instrumentus. Izglītojošie instrumenti ir visu veidu materiāli, kas tiek izmantoti demonstrācijā, lai veicinātu apguvi (piem., izdales materiāli, video, interaktīvas elektroniskās balsošanas sistēmas) tālāk minētajos nolūkos.

- Paaugstināt mijiedarbību: piemēram, izmantojot balsošanas sistēmas vai interaktīvas lietotnes (piem. www.mentimeter.com vai https://kahoot.com)
- Vizualizēt saturu: piem., parādīt saimniecībā izmantoto aprīkojumu, plakātus ar saistošām infografikām (bezmaksas rīki tiešsaistē infografiku veidošanai www.canva.com/create/infographics), video, lai parādīto vēlamu vai nevēlamu praksi.
- Nodrošināt demonstrācijas pasākumam papildu informāciju: piem., bukletus ar papildu informāciju par uzņemošo saimniecību vai apmeklētāju sarakstu. Šī veida piemēri ir bukleti "Saimniecību apmeklēšana kājām", ko publicējis Teagasc (www.teagasc.ie/rural-economy/organics/farm-walks)
- Nodrošināt informāciju, ko "paņemt līdzi uz mājām": piem., bukletus ar praktisku informāciju par demonstrēto inovāciju. Tas ir sevišķi nozīmīgi, jo dalībniekiem ne vienmēr ir iespēja veikt piezīmes. Iekļaujiet atsauces uz tīmekļa vietni, Instagram, Facebook resursiem, ja tie ir pieejami.

PADOMS

Padomājiet par to, kā izplatīt materiālus demonstrācijas pasākuma laikā. Ja tie tiek izplatīti prezentāciju laikā, tas var novērst dalībnieku uzmanību. Daļu no šīs informācijas var nosūtīt dalībniekiem jau iepriekš.



PROFESIONĀLS DEMONSTRĀCIJAS PASĀKUMS BEZ AIZĶERŠANĀS

Ievērojiet trīs elementu likumu. Sniedziet trīs galvenos vēstījumus, kas tiek atkārtoti visa demonstrācijas pasākuma norises laikā un tā beigās tiek pasniegti kopsavilkumā kā noderīgi vēstījumi, ko dalībniekiem "paņemt līdzi uz mājām" no šī pasākuma. Labas prakses piemērs šeit ir paturēt prātā trīs elementu likumu. Saskaņā ar šo principu, kas bieži tiek izmantots reklāmas kampaņās, formulēt trīs galvenos vēstījumus ir iedarbīgāk nekā formulēt citu vēstījumu skaitu.



3. attēls. Izmantojiet trīs elementu likumu savu galveno vēstījumu nodošanai.

Nodrošiniet laba koordinatora klātbūtni. Bieži vien demonstrācijas pasākumu laikā pietrūkst aktīvas līdzdalības stimulēšanas, visdrīzāk tādēļ, ka demonstrācijas vadītājiem trūkst koordinatoru prasmju. Laba koordinatora nozīmi nedrīkst novērtēt par zemu, jo viņam vai viņai ir izšķiroša nozīme visa pasākuma laikā, nodrošinot tā norisi bez aizķeršanās, aktīvi iesaistot dalībniekus diskusijās un nodrošinot tiem vadību pasākuma gaitā. Viņš vai viņa var apkopot arī pasākuma gaitā radušos jautājumus.

Nodrošiniet labu laika organizēšanu. Dalībniekiem nekas nesagādā lielāku vilšanos kā tas, ka ir jādodas prom, kad programma vēl nav noslēgusies, vai sajūta, ka programmas noslēgums ir sasteigts. Izraugieties kādu, kurš pasākuma norises laikā seko līdzi tam, vai tiek ievērots laika grafiks. Tas var būt kāds no organizatoru vai koordinatoru komandas vai dažos gadījumos (piem., mazākās grupās) pat kāds no dalībniekiem.

Plānojiet negaidīto. Vienmēr var rasties neparedzēti apstākļi, un ir ieteicams laikus par to padomāt un sagatavoties negaidītajam. To piemēri ir slikta laika prognoze, grupas lielums ir pārlietu liels vai mazs, grupas sastāvs atšķiras no gaidītā (piem., maz aktīvu lauksaimnieku), problēmas ar aprīkojumu, problēmas ar lauka izmēģinājumu u.t.t. Piemēram, sliktas laika prognozes gadījumā demonstrāciju var pārcelt uz vēlāku norises laiku vai kā alternatīvu organizēšanas veidu plānot prezentācijas, video, demonstrācijas vai diskusijas iekštelpās.



6

Novērtēšana un pēcpasākumi

PASĀKUMA ORGANIZĒŠANAS VEIDA UN TĀ IETEKMES NOVĒRTĒŠANA

Pasākuma novērtēšana palīdzēs uzlabot pasākumu plānošanu nākotnē. Ir svarīgi sasaistīt novērtēšanu ar pasākuma mērķi: ja mērķis bija tīklošanās, ir noderīgi pievērst uzmanību tam, vai dalībnieki spēja paplašināt savu kontaktu tīklu. Ja mērķis bija inovāciju pārņemšana, organizatoriem ir jānovēro, vai dalībnieki tiecas pārņemt demonstrēto inovāciju.

Atgriezenisko saiti var savākt par pasākuma organizēšanu (programma, atrašanās vietas, telpas, temats u.t.t.) un demonstrācijas organizēšanu, kā arī par to, ko dalībnieki uzzināja un kas, viņuprāt, būtu izmantojams pašu saimniecībās.

Īstermiņā.

"Ko dalībniekiem "paņemt līdzī uz mājām"?"

- Zināšanas motivācijai un labākai informētībai (know-why): dalībnieki apzinās to, ka ir konkrētas problēmas vai izaicinājumi un/vai to, ka ir pieejamas jaunas opcijas, kas var būt nepieciešamas nākotnē.
- Zināšanas par demonstrācijas tematu (know-what): dalībnieki ir informēti par konkrētiem jauninājumiem (jauna prakse, materiāli, šķirnes, lauksaimniecības iekārtas u.t.t.).
- Zināšanas par prasmēm (know-how): dalībnieki var savienot jauno informāciju ar pašu praksi un spēj novērtēt iespējas to ieviest pašu saimniecībā.

Ilgtermiņā.

"Ko dalībnieki dara ar to, ko viņi ir "paņēmuši līdzī uz mājām"?"

Šī ietekme reti kad rodas tikai no demonstrācijas, un tā nav tik vienkārši novērtējama laika nobīdes dēļ. Dalībniekiem ir nepieciešams laiks, lai faktiski ieviestu pārmaiņas savā saimniecības praksē, jo var būt nepieciešami finanšu ieguldījumi, jaunas prasmes un zināšanas un lauksaimnieka ierastās rutīnas un domāšanas veida pielāgošana. Faktisko lēmumu par pārmaiņām ietekmē ne tikai demonstrācijas pasākums, bet arī plašs klāsts citu informācijas avotu, piemēram, publikācijas (lauksaimniecības) preses izdevumos, demonstrācijas pasākuma pēcpasākumi, darbsemināri, jaunumu biļeteni, kontakti ar konsultantiem, citi lauksaimnieki u.t.t.

Jūs varat veikt novērtēšanu dažādos veidos, kuru piemēri norādīti tālāk.

- Neformālas sarunas ar dalībniekiem demonstrācijas pasākuma laikā.
- Koordinēta dalībnieku atgriezeniskā saite demonstrācijas pasākumā, izmantojot veidlapas vai pamatojoties uz diskusijām.
- Novērtējuma veidlapas, ko dalībniekiem nosūta pēc tam. Izmantojot izejas aptaujas, pastāv risks, ka tās bieži vien tiek aizpildītas pārlietu lielā steigā, kad cilvēki vēlas parunāt ar citiem vai doties mājās.
- E-pasti vai sarunas pa tālruni pēc pasākuma. Ja vēlaties novērtēt ietekmi, jūs varat nogaidīt dažas nedēļas vai pat mēnešus, lai pēc pasākuma uzsāktu sarunu pa tālruni.

- Novērtējuma veidlapas demonstrācijas pasākuma organizatoriem, kuras aizpildīt demonstrācijas pasākuma norises laikā.

Novērtēšanas aktivitātes ir svarīgas, lai nākotnē uzlabotu demonstrācijas pasākumus uz vietas saimniecībās. Tādēļ pēc novērtējama informācijas apkopošanas ar to ir jādalās un jāievieš uzlabojumi attiecībā uz aktivitātēm nākotnē.

PADOMI

Izmantojiet tikai dažus un atbilstošus jautājumus. Anketu ar vairākiem jautājumiem cilvēki aizpildīs nelabprātāk.

Visdrīzāk jums veiksmīgāk izdosies iegūt atgriezenisko saiti tajā pašā dienā nekā pēc tam, izmantojot e-pastu.



Šajā video redzams, kā dalībnieku veikta pasākuma novērtēšana ir iekļauta demonstrācijas pasākuma programmā.

www.youtube.com/watch?v=BfkkuhbJ90-I&feature=youtu.be

PĒCPASĀKUMU AKTIVITĀTES

Pēcpasākumi attiecas uz demonstrācijas pasākuma satura turpmāku attīstīšanu un tās izplatīšanu pēc tam, kad pasākums ir noslēdzies, lai vēl vairāk palielinātu tā ietekmi. Lai gan pēcpasākumu aktivitātes notiek pēc pasākuma, ir būtiski, lai tās tiktu izziņotas vai apspriestas ar dalībniekiem demonstrācijas pasākuma norises laikā.

Pēcpasākumu aktivitātes var būt oficiālas, piemēram, organizēti demonstrācijas pasākumi pēc pasākuma. Neoficiālas pēcpasākumu aktivitātes var ietvert telefonisku saziņu starp dalībniekiem, kad demonstrācijas vadītājs vai lauksaimnieki, kas piedalījās, runā ar saviem kaimiņiem.



Šajā video ir parādīts, kādas priekšrocības ir platformai zināšanu apmaiņai par bioloģiskajām šķirnēm un kāda ir iespējamā demonstrācijas pasākumu loma tajā.

www.youtube.com/watch?v=oQMa_m6-eKI&feature=youtu.be

Noderīgas pēcpasākumu aktivitātes dalībniekiem ietver tālāk uzskaitītās.

- Ar dalībnieku piekrišanu kopīgot dalībnieku sarakstu (saskaņā ar Eiropas GDPR noteikumiem).
- Uzņemošā lauksaimnieka un citu demonstrāciju vadītāju kontaktinformācijas kopīgošana to dalībnieku vajadzībām, kuri ir ieinteresēti uzzināt vairāk vai ieviest praksi savā saimniecībā.
- Nodrošināt informatīvās lapas dalībniekiem.
- Izveidot interneta platformu, sociālo mediju grupas (piem., WhatsApp), blogus fiziskus tīklus, kuros praktiķi var ziņot par savu pieredzi citiem ieinteresētajiem lauksaimniekiem.
- Nodrošināt informatīvo biļetenu vai izveidot tīmekļa vietni, kurā dalībnieki tiek informēti par turpmākām atziņām un notikumu attīstību attiecībā uz demonstrācijas tematu.
- Nodrošināt (grupas) atbalstu tiem dalībniekiem, kuri ir ieinteresēti un plāno ieviest praksi vai inovācijas.

Noderīgas pēcpasākumu aktivitātes cilvēkiem, kuri nepiedalījās, ietver tālāk uzskaitītās.

- Nodrošināt tiešsaistē ziņojumu vai video par demonstrācijas pasākumu. Ja video ir atraktīvs, tas var arī mudināt citus lauksaimniekus piedalīties demonstrācijas pasākumos nākotnē.
- Izmantojiet lietderīgi dažādus mediju avotus (sociālie mediji, blogi, tīmekļa vietnes, drukātā prese, radio t.ml.), lai ziņotu par pasākumu.
- Izplatiet lauksaimniekiem paredzētus rakstus lauksaimniecības preses izdevumiem un nodrošiniet brošūras, ko var izplatīt lauksaimniekiem un konsultantiem. Ir ieteicams uz pasākumu uzaicināt žurnālistus un veikt tiem atsevišķu sesiju, lai tie iekļautu savos rakstos vai ziņās atbilstošu vēstījumu.
- Ilgtermiņa izmēģinājumu uzņemošajā saimniecībā gadījumā ir ieteicams padarīt tos publiski pieejamus, lai vietējie lauksaimnieki varētu to brīvi apmeklēt un vērot izmēģinājuma progresu bez demonstrācijas pasākuma.

Pārskats par dažādām apguves metodēm. Plašāka informācija ir pieejama arī: trainingkit.farmdemo.eu

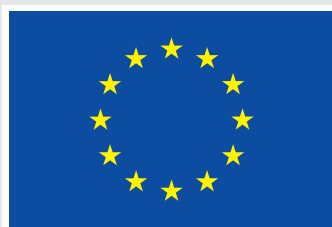
METODE	KĀDAM MĒRĶIM IR NODERĪGA / KĀDĀ DEMONSTRĀCIJAS SITUĀCIJĀ IR NODERĪGA	PUNKTI, KAS IR JĀAPSVĒR / PRIEKŠNOTEIKUMI	LABAS PRAKSES PIEMĒRS
Vebinārs	<ul style="list-style-type: none"> Lai sasniegtu plašu cilvēku loku, kuriem fiziski nav iespējams apmeklēt demonstrācijas pasākumu. 	<ul style="list-style-type: none"> Rūpīgi apsveriet mērķi un mērķauditoriju. Ielūkojieties materiālos vebināru apguvei. 	<ul style="list-style-type: none"> https://www.wiley.com/network/researchers/promoting-your-article/so-you-want-to-create-a-webinar-six-tips-for-success Kā veidot vebināru ar Powerpoint: https://www.youtube.com/watch?v=Atzswy5VhFI Bez maksas apmācība par vebināru veidošanu: <ul style="list-style-type: none"> https://webinarsthatwork.net/free-webinar https://www.youtube.com/watch?v=xsXe5upL_d8
Informācijas panelis, stendi, norādes	<ul style="list-style-type: none"> Apmeklētāji var veikt pašvadītu informācijas vākšanu, patstāvīgi izlasot visus informatīvos stendus savā ritmā. Vairāku testa paraugu gadījumā norādēs var iekļaut katru apstrādi un pieminēt, ar ko sazināties, lai iegūtu plašāku informāciju. Zīmes un/vai plakātus var izmantot arī tam, lai norādītu lauksaimniekiem virzienu uz demonstrācijas norises vietu. 	<ul style="list-style-type: none"> Apmeklētājiem var sniegt ierobežota apjoma informāciju. Nav iespējama mijiedarbība. Veidojiet norādes vienkāršas, pievilcīgas un viegli lasāmas. Tām ir jāatbilst demonstrāciju vērojošo lauksaimnieku vizuālās prasmes līmenim. Sniedziet norādes un skaidrojumu informatīvajos paneļos vai stendos. 	<ul style="list-style-type: none"> https://www.youtube.com/watch?v=AwMFhyH7_5g
Lekcija vai prezentācija mācību telpā	<ul style="list-style-type: none"> Lai iepazīstinātu ar tematu un kontekstu plašāku grupu, nekā būtu iespējams vienkārši uzņemt saimniecībā. Lai prezentētu skaidrus secinājumus un vēstījumus, ko "paņemt līdzī uz mājām". Lai parādītu attēlus/video, kad nav iespējama tiešā prezentācija. 	<ul style="list-style-type: none"> Teorētiskām vai lejupējām prezentācijām pastāv risks, ka dalībniekiem temats nekļūst tuvāks un tie neiesaistās. Lauksaimnieku neiesaistīšanās un mijiedarbības trūkums var konkurēt ar demonstrāciju ārpusē (ja tā ir daļa no plašāka pasākuma). Sasaiste ar praksi un demonstrācijas saimniecību prezentācijas laikā. Veidojiet prezentāciju īsu (ne ilgāk par 20 minūtēm). Sagatavojot prezentāciju, domājiet par to no savas mērķauditorijas perspektīvas. Nedaudz pārveidot pēdējo prezentāciju, ar kuru jūs uzstājāties (zinātniskajā) konferencē, nav laba doma! 	<ul style="list-style-type: none"> https://thefloorisyours.be/en/ https://blog.polleverywhere.com/presentation-advice/ https://www.iowalearningfarms.org/content/field-day-toolkit,30-31.1pp
Stāstu stāstīšana	<ul style="list-style-type: none"> Ļauj dalībniekiem labāk atcerēties galvenos vēstījumus. Ja jums ir entuziasma pilni lietotāji vai tās prakses veicēji, kuru jūs vēlaties demonstrēt. Sasaista teoriju ar praksi. Domu apmaiņa ar praktiķiem, kuri jau ir ieviesuši konkrētu metodi vai inovatīvu pieeju, bieži vien ir ļoti saistoša un uz pārdomām rosinoša. Stāsti palīdz atcerēties saturu. 	<ul style="list-style-type: none"> Stāstu stāstīšanai ir jābūt apdāvinātam, lai stāstījums izdotos dzīvīgs un saprotams. Rūpīgi pārdomājiet, kad demonstrācijā ievietot stāstu stāstīšanu, piem., sākumā, lai radītu interesi vai vidū, lai sniegtu piemēru. 	<ul style="list-style-type: none"> https://www.youtube.com/watch?v=yhQxwnT11Tw https://www.youtube.com/watch?v=i68a6M5FFBc
Jautājumi un atbildes	<ul style="list-style-type: none"> Svarīgi laika grafikā pēc vienvirziena komunikācijas periodiem. Palīdz "sagremot" saņemto informāciju. 	<ul style="list-style-type: none"> Mudināšana uzdot jautājumus un darbošanās kā starpniekam, dodot ikvienam iespēju izteikties (koordinatora loma). Ieplānojiet pietiekami daudz laika. Atkārtojiet jautājumus, izmantojot mikrofonu, lai tos varētu dzirdēt visi dalībnieki. Skaidri norādiet, uz cik jautājumiem būs iespējams atbildēt / cik daudz laika tam tiks veltīts. Sniedziet īsas un precīzas atbildes, lai būtu laiks atbildēt uz vairākiem jautājumiem. Lūdziet dalībniekiem sagatavot jautājumus jau iepriekš. 	<ul style="list-style-type: none"> Uz aktivitāti mudinošu jautājumu piemēri: https://www.iowalearningfarms.org/content/field-day-toolkit,20-21.1pp https://www.youtube.com/watch?v=P2lgW_SXnEQ

METODE	KĀDAM MĒRĶIM IR NODERĪGA / KĀDĀ DEMONSTRĀCIJAS SITUĀCIJĀ IR NODERĪGA	PUNKTI, KAS IR JĀAPSVĒR / PRIEKŠNOTEIKUMI	LABAS PRAKSES PIEMĒRS
Interaktīvas koordinētas diskusijas starp demonstrāciju vadītājiem un dalībniekiem vai starp dalībniekiem.	<ul style="list-style-type: none"> Lai palīdzētu "sagremot" saņemto informāciju. Liek pasākumu apmeklējošajiem lauksaimniekiem apsvērt to, kā demonstrētās inovācijas būtu īstenojamas pašu saimniecībā. Var izmantot pārdomām un sasaistei ar iepriekšējām prezentācijām. Lai padziļinātu zināšanas un izpratni par konkrētu tematu. Labi funkcionē gan mazās, gan lielās grupās. 	<ul style="list-style-type: none"> Ielūkojieties koordinēšanas ceļvežos. Sagatavojiet grupai uz aktivitāti mudinošus jautājumus jau iepriekš. Padariet diskusiju aktīvu, sākot ar vienkāršu jautājumu, piem., aptauju, kurā visi var sniegt atbildes. Lūdziet dalībniekus iepazīstināt ar sevi. Dalībnieki, kuri jau ir iepazinuši tematu vai inovāciju, var sākt diskusiju un iedrošināt diskusijā iesaistīties arī dalībniekus bez pieredzes. Dažu pieredzējušu lauksaimnieku klātbūtne var būt interesanta/nepieciešama. Nepieciešamas labas klausīšanās un koordinēšanas prasmes: pārfrāzēšana, galveno problēmu kopsavilkuma veidošana. Sadaliet lielas grupas mazākās. Nepieciešamas labas klausīšanās un koordinēšanas prasmes: pārfrāzēšana, galveno problēmu kopsavilkuma veidošana. 	<ul style="list-style-type: none"> Uz aktivitāti rosinošu jautājumu piemēri: https://www.iowalearningfarms.org/content/field-day-toolkit, 20.-21. lpp.
Lauka/saimniecības apmeklēšana kājām		<ul style="list-style-type: none"> Dažiem uzņemošajiem lauksaimniekiem nepatīk, ka dalībnieki brīvi kļūst pa saimniecību. Var nebūt nokļūšanas iespēju, un tas var atturēt no iesaistīšanās personas ar invaliditāti vai pārvietošanās grūtībām. Uzņemošo saimnieku klātbūtne visā lauka apmeklējuma kājām periodā, lai sniegtu norādes, skaidrojumu un atbildētu uz jautājumiem. Dodiet pietiekami daudz laika, lai pārgūrbtos starp pieturām. Apsveriet visus veselības un drošības aspektus saimniecības apmeklēšanai kājām / dalībnieku transportēšanai (piekabē) un veiciet risku izvērtējumu pirms demonstrācijas pasākuma. 	<ul style="list-style-type: none"> Transportējiet dalībniekus piekabē, ja dalībniekiem ar invaliditāti nav viegli nokļūt līdz laukam vai kādām saimniecības daļām.
Demonstrācijas vadītāja rādīti praktiski piemēri	<ul style="list-style-type: none"> Lai ilustrētu apgūstamo saturu un tematu. Lai padarītu prezentāciju izklaidējošu un piesaistītu uzmanību. Ir labs risinājums kombinācijā ar lauka apmeklējumu kājām un citām prezentāciju formām. 	<ul style="list-style-type: none"> Izmantojiet vienkāršus, bet pārsteidzošus veidus, lai izskaidrotu savu vēstījumu. Iesaistiet visu grupu. Nemiet vērā grupas lielumu: ikvienam ir jāspēj redzēt praktisko piemēru. 	<ul style="list-style-type: none"> Vienkārši instrumenti augsnes kvalitātes testēšanai: https://www.youtube.com/watch?v=9VWMOdijDm4&feature=youtu.be Veldzēšanas tests (slake test), lai vizualizētu augsnes strukturālo stabilitāti (franču valodā); https://www.youtube.com/watch?v=pRaN6SLUPuk&feature=youtu.be
Multisensora prezentācija intensīvākai pieredzei	<ul style="list-style-type: none"> Palīdz atcerēties praksi un nostiprināt apgūto. Ir labs risinājums kombinācijā ar lauka apmeklējumu kājām un citām prezentāciju formām. 	<ul style="list-style-type: none"> Veltiet tam pietiekami laiku. Iekļaujiet pieredzi savā prezentācijā, piemēram, pajautājot par to: "Pēc kā tas jums smaržoja?" "Kā jūs aprakstītu šo sajūtu?" 	<ul style="list-style-type: none"> Piemēri <ul style="list-style-type: none"> Pieskarieties augsnei un izpētiet to pēc tam, kad ir aizbraukušas ravēšanas iekārtas. Klusumā ieklausieties bišu sangoņā laukmalā. Nogaršojiet maizi, kad cepta no saimniecībā ražotiem miltiem, lai dalībnieki varētu novērtēt sējmašīnas produceoF2020 3d pieredzes kvalitāti. Lāpstas testa (spade test) augsnes kvalitātes analīzei demonstrācijā: https://www.youtube.com/watch?v=f-kigHj3vbw Demonstrācijā par dārzena audzēšanu skaidrots, kā demonstrāciju vadošais lauksaimnieks iekļāva savā demonstrācijā pieredzi: https://www.youtube.com/watch?v=10E_13d85-l&feature=youtu.be

Overview of various learning methods | 29

METODE	KĀDAM MĒRĶIM IR NODERĪGA / KĀDĀ DEMONSTRĀCIJAS SITUĀCIJĀ IR NODERĪGA	PUNKTI, KAS IR JĀAPSVĒR / PRIEKŠNOTEIKUMI	LABAS PRAKSES PIEMĒRS
Vingrinājumi, kas sniedz apmeklētājiem praktisku pieredzi.	<ul style="list-style-type: none"> • Apguve darbībā palīdz dalībniekiem pašiem rast risinājumus. • Palīdz atcerēties praksi un nostiprināt apgūto. • Pilnveido dalībnieku prasmi apguvi. 	<ul style="list-style-type: none"> • Tas nav īstenojams attiecībā uz jebkuru tematu, piemēram, ja aprīkojuma izmantošanai ir nepieciešama licence biodrošuma pasākumu dēļ. • Iepilnāniet pietiekami daudz laika demonstrācijas pasākuma laika grafikā. 	<ul style="list-style-type: none"> • Uzvelciet aizsargtērpu kaitēkļu iznīcināšanas izmēģinājumos. • Paņemiet līdzi savas miglošanas iekārtas, lai tās kalibrētu. • Lāpstas testa (spade test) augsnes kvalitātes analizēšanai demonstrācija: https://www.youtube.com/watch?v=f-kigHj3vbw
Darbsemināri	<ul style="list-style-type: none"> • Padziļinātai diskusijai un uzmanības pievēršanai konkrētam tematam. • Lai īstenotu prezentēto pieredzi savas saimniecības situācijā. • Rezultātu var izmantot dokumentācijai. 	<ul style="list-style-type: none"> • Nepieciešama vismaz stunda laika, lai pulcētos telpās vai ārā pie galda. • Nepieciešamas iespējas pierakstīt galvenos diskusijas punktus / fokusētas izpētes rezultātus (piem., nodrošiniet veidnes). • Rūpīgi formulējiet darbsemināra mērķi (tam ir jābūt sasniedzamam atvēlētajā laikā) un to, kāds iznākums ir sagaidāms. • Apmeklētāji, kuri sagaida lauka apmeklējumu, var nevēlēties iesaistīties darbseminārā ar papīru un rakstīšanu (izvairieties no tā, norādot informāciju ielūgumā); var konkurēt ar demonstrāciju. • Ņemiet vērā to, ka apmeklētāji var dot priekšroku dažādām īstenojamām metodēm. • Grupa ir jāsadala mazās 3-7 cilvēku grupās. • Ielūkojieties darbsemināru un koordinācijas ceļvežos. 	<ul style="list-style-type: none"> • Iespējams darbsemināru koordinācijas ceļvedis: https://www.seedsforchange.org.uk/shortfacilitatingworkshops
Vakariņas, dzērieni, transports u.tml., kas dod laiku dalībnieku (neoficiālai) domu apmaiņai	<ul style="list-style-type: none"> • Iespēja atklāti aprunāties par jebkuru neizdošanos vai bažām attiecībā uz demonstrēto inovatīvo saimniekošanas praksi, lai dotu iespēju abpusējai produktīvai apguvei, kuras pamatā ir pieredze. • Demonstrācijas pasākuma neoficiālajā daļā (ēdiens un dzērieni) vai pārvietojoties starp pieturām. • Lai pārdomātu iepriekš sniegtās prezentācijas. • Lai "sagremotu" prezentēto informāciju. 	<ul style="list-style-type: none"> • Nodrošiniet pietiekami daudz vietas un laika, lai varētu notiks neoficiāla domu apmaiņa. • Ēdiena/dzērienu/transporta sponsorēšana. 	<ul style="list-style-type: none"> • Notiek jebkur, ja tam ir laiks; mudiniet dalībniekus uz šo neoficiālo domu apmaiņu, atstājot tam vietu programmā un piedāvājot ēdienu/dzērienus.





Šis ceļvedis ir rezultāts ciešai sadarbībai trijos FarmDemo projektos. Šie projekti saņēma finansējumu no Eiropas Savienības pētniecības un inovācijas programmas "Apvārsnis 2020" dotāciju nolīgumu nr. 727388 (PLAID), nr. 728061 (Agridemo-F2F) un nr. 772705 (NEFERTITI) ietvaros.

VAIRĀK INSTRUMENTU PAR

trainingkit.farmdemo.eu