

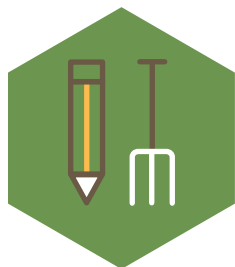


FarmDemo

**ORIENTĂRI PENTRU  
VIZITĂ DE SCHIMB (CROSS)  
PENTRU DEMONSTRAȚII  
LA FERMĂ**

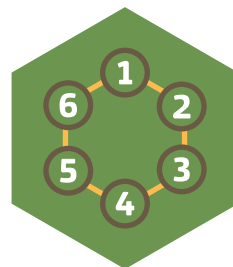
Elaborat de Laure Triste (ILVO), Michael Kuegler (EUFRAS),  
Maria Cordeiro, (INOVISA) și Adrien Guichaoua (ACTA)

# CUPRINS



## 1 PREGĂTIREA unei vizite de schimb

- 4 -



## 2 DESFĂȘURAREA unei vizite de schimb: 6 etape

- 8 -



## 3 EVALUAREA unei vizite de schimb

- 14 -

# ANEXE



## **ANEXA I** **Fișe de** **observație**



## **ANEXA II** **Panou** **tematic**



## **ANEXA III** **Panou** **demonstrativ**



## **ANEXA IV** **Concluzii**



# 1

## Pregătirea unei vizite de schimb

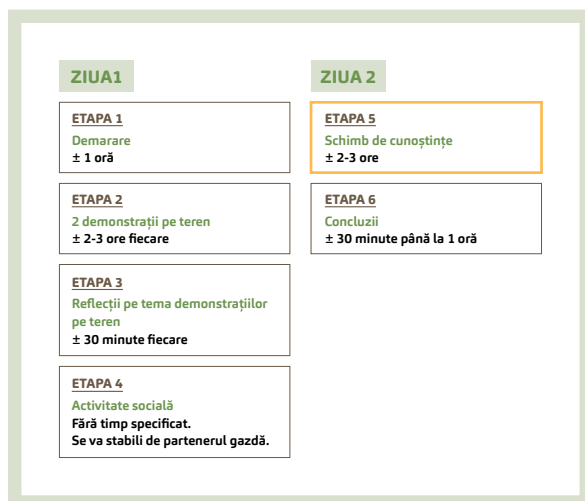
### 1.1. PERSOANE-CHEIE PENTRU ORGANIZAREA UNEI VIZITE DE SCHIMB

- Îndrumătorul centrului fermierului (fermierilor) gazdă
- Fermier (fermieri) gazdă
- Liderul rețelei organizatoare
- Monitor (care se ocupă de etapa 3: reflecție asupra vizitelor demonstrative și etapa 5: schimb de cunoștințe)



## 1.2. STRUCTURA GENERALĂ A VIZITELOR DE SCHIMB

- Nu mai mult de 2 zile
- 6 etape
- 1 jumătate de zi pentru schimb de cunoștințe și reflecție comună asupra planului dinamic de acțiune (consultați mai departe).



## 1.3. LUAREA DECIZIEI CU PRIVIRE LA DEMONSTRAȚII ȘI VIZITE (LA FERMĂ)

- Urmăriți realizarea a 2 demonstrații la fermă, luând în considerare preferințele diverșilor participanți (de exemplu, consilieri, diferite tipuri de fermieri, ...). Includeți participanții în acest proces. Centrele gazdă ar trebui să ia în considerare rețeaua lor și să facă sugestii cu privire la ce ar putea fi atractiv pentru diversele tipuri de participanți din rețeaua lor.
- Dacă sunt vizitate 2 sau mai multe ferme demonstrative, trebuie luate în considerare minim 2 zile întregi de vizită de schimb.
- De preferință sunt vizitate unități demonstrative existente (așadar, de preferință, nu unități demonstrative care sunt organizate doar în scopul vizitei de schimb). Dacă nu este posibilă găsirea unei unități demonstrative adecvate pentru tema rețelei, organizați personal unitatea demonstrativă, dar asigurați-vă că sunt invitați actori locali.
- Agenda poate fi extinsă cu vizite suplimentare fără caracter obligatoriu, de comun acord cu participanții la vizita de schimb. De exemplu, vizite la ferme, vizite la institute, invitarea de vorbitori invitați pentru prezentarea poveștii. Acestea sunt, de asemenea, cheltuieli eligibile, atât timp cât corespund scopului vizitei de schimb.

## CUM SE POATE ÎMBUNĂTĂȚI CALITATEA UNITĂȚILOR DEMONSTRATIVE VIZITATE?

Organizați o testare prealabilă a unității demonstrative cu fermieri locali.

Trimiteți în prealabil un sondaj pentru a afla care sunt așteptările și nevoile participanților (la vizita de schimb) și împărtășiți-le organizațiilor demonstrative.

Oferiți orientări celor care prezintă demonstrațiile, cu privire la modul de a le îmbunătăți (de exemplu, utilizarea setului pentru instruire FarmDemo). Explicați-le că acesta este obiectivul proiectului NEFERTITI și că le puteți oferi ajutor pentru îmbunătățirea demonstrației.

## 1.4. INVITAREA ACTORILOR LA VIZITA DE SCHIMB

- Participanți necesari:
  - Membri ai centrului (o varietate de actori) ca primă prioritate cu concentrare clară pe fermieri
  - Toți îndrumătorii centrelor unei anumite rețele
  - Cel puțin un fermier demonstrativ per centru
  - Responsabili de elaborarea politicilor pentru a prezenta valoarea adăugată a demonstrațiilor
- Invitați alte părți interesate locale care sunt familiarizate cu demonstrațiile sau cu tema de bază a vizitei de schimb (instituții financiare, industria prelucrătoare, ...) pentru a se întâlni cu participanții străini.
- Implicați participanții la vizita de schimb în luna anterioară vizitei de schimb, ținându-i la curent cu privire la organizarea evenimentului, solicitându-le să pună întrebări și să comunice nevoile lor de cunoaștere, solicitându-le să se înregistreze, să confirme masa de prânz, întrebându-i când ajung ... Astfel le mențineți interesul și este mai probabil să fie prezenți.



### SFATURI CU PRIVIRE LA MODUL DE INVITARE A RESPONSABILILOR DE ELABORAREA POLITICILOR

Invitați mai mult de 1 politician din partea părților implicate (astfel vor fi ambii îndemnați să vină).

Invitați-i în numele Comisiei Europene.

Oferiți-le un rol în timpul vizitei de schimb (rugați-i să țină o cuvântare, să își exprime părerea sau să facă o introducere pe tema agriculturii într-o anumită regiune)

Invitați-i din timp: cu aproximativ ½ de an înainte.

Trimiteți-le mai multe reamintiri cu privire la invitație.

### SFATURI ȘI RECOMANDĂRI PENTRU ORGANIZAREA UNEI VIZITE DE SCHIMB

Implicați-vă participanții în organizarea vizitei de schimb, pentru a-i implica deja în conturarea agendei și decizia cu privire la vizitele la ferme.

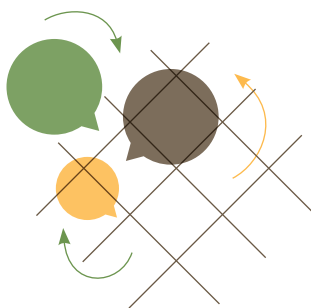
Întocmiți o agendă cu suficient timp pentru socializare și interacțiune între participanți.

Folosiți un formular de înregistrare pentru ca participanții să se înregistreze din timp. Îl puteți folosi în timpul demarării vizitei de schimb, pentru a prezenta participanții și fermelor acestora, dacă grupul este numeros.

Trimiteți participanților în prealabil o descriere a călătoriei (consultați anexa).

## 1.5. GESTIONAREA BARIEREI LINGVISTICE

- Traduceți din timp documentele și prezentările folosite și distribuite în timpul demonstrației și vizitei de schimb.
- Asigurați că cineva este desemnat să se ocupe de traducere (câte o persoană pentru fiecare limbă).
- Găsiți fermieri care vorbesc bine limba engleză.
- Găsiți o persoană care să prezinte demonstrația și care vorbește engleză (acest lucru nu este uzual și nu constituie o prioritate, dar dacă cunoașteți o astfel de persoană, acest lucru este benefic pentru schimbul de cunoștințe).



## 1.6. PREGĂTIREA CA PARTICIPANT

### Lucruri de făcut înainte să mergeți la o vizită de schimb NEFERTITI

#### Gândiți-vă la următoarele întrebări

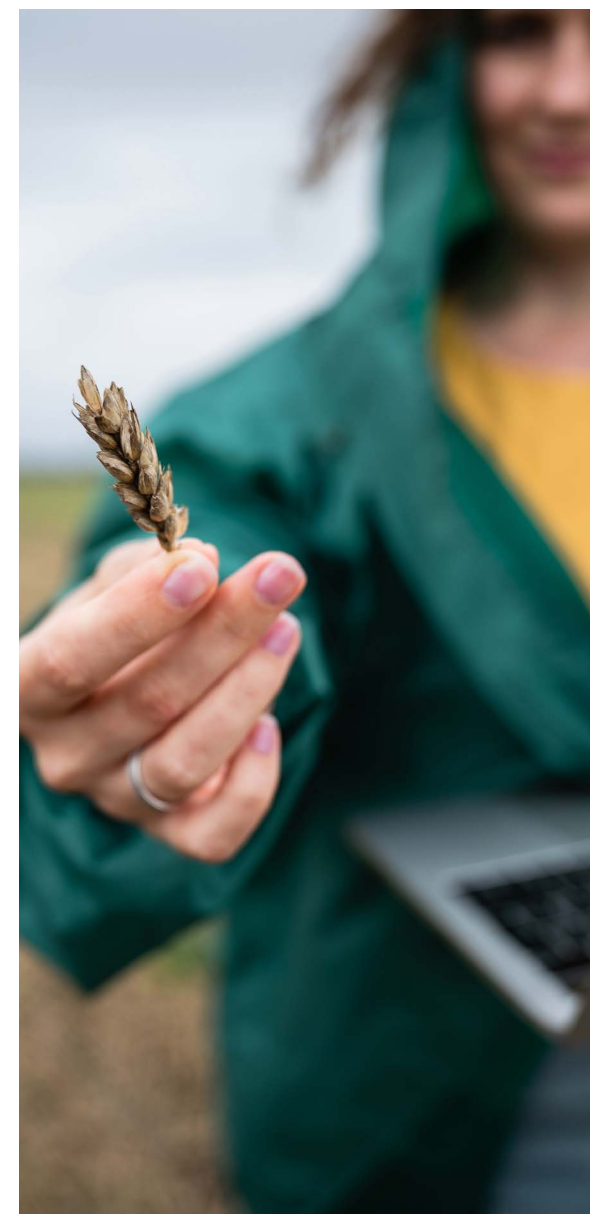
- Ce vă stârnește cel mai mult curiozitatea?
- Ce fel de răspunsuri ați dori să luați cu dumneavoastră în urma acestei vizite?
- Cum ați dori să folosiți aceste răspunsuri pentru propria muncă în centrul și în rețeaua dumneavoastră?
- Ce experiență sau cunoștințe specifice ați dori să împărtășiți?

#### Citiți înainte de vizita de schimb

- Acest manual
- Povestea (poveștile) partenerilor centrului gazdă NEFERTITI
- Site-uri ale partenerilor centrului gazdă NEFERTITI

#### Aduceți cu dumneavoastră

- Mici cadouri din propriul centru sau propria regiune, ca daruri pentru fermieri și alți actori pe care este posibil să îi vizitați (dacă gazda alege să vă solicite).
- Pentru îndrumătorii centrului: propriul dumneavoastră jurnal al centrului
- Pentru liderii de rețele: planul dinamic de acțiune (DAP) al rețelei dumneavoastră.
- Pentru gazdă: fișe de observație tipărite și modele din anexele acestui manual, notițe autoadezive, markere.





## 2

### Desfășurați vizita de schimb în 6 etape

#### ZIUA 1

##### ETAPA 1

Demarare  
± 1 oră

##### ETAPA 2

2 demonstrații pe teren  
± 2-3 ore fiecare

##### ETAPA 3

Reflecții pe tema demonstrațiilor pe teren  
± 30 minute fiecare

##### ETAPA 4

Activitate socială  
Fără timp specificat.  
Se va stabili de partenerul gazdă.

#### ZIUA 2

##### ETAPA 5

Schimb de cunoștințe  
± 2-3 ore

##### ETAPA 6

Concluzii  
± 30 minute până la 1 oră

Rețineți că toate intervalele de timp prezentate sunt doar orientative și că există mai multe opțiuni de a împărți activitățile pe durata zilelor disponibile. Acestea ar trebui adaptate la partenerul gazdă, luând în considerare particularitățile vizitei de schimb.



## ETAPA 1 DEMARAREA

### Scopul:

- **Faceți cunoștință**

Luați sau refaceți contactul unul cu celălalt. Concentrare pe aspectele față de care participanții manifestă curiozitate.

- **Orientare**

Îndrumătorul centrului și/sau gazda prezintă:

- o imagine de ansamblu asupra situației actuale din centrul sectorului agricol din regiune
- activitățile partenerului gazdă

- **Actualizare**

Reamintirea scopului vizitei de schimb și alte noutăți interesante din cadrul proiectului

- **Organizare**

Sumarul metodelor care vor fi folosite. Alegerea fișelor de observații.

### SFATURI DIN PARTEA COLEGILOR PENTRU DEMARARE

Prezentați tema vizitei de schimb.

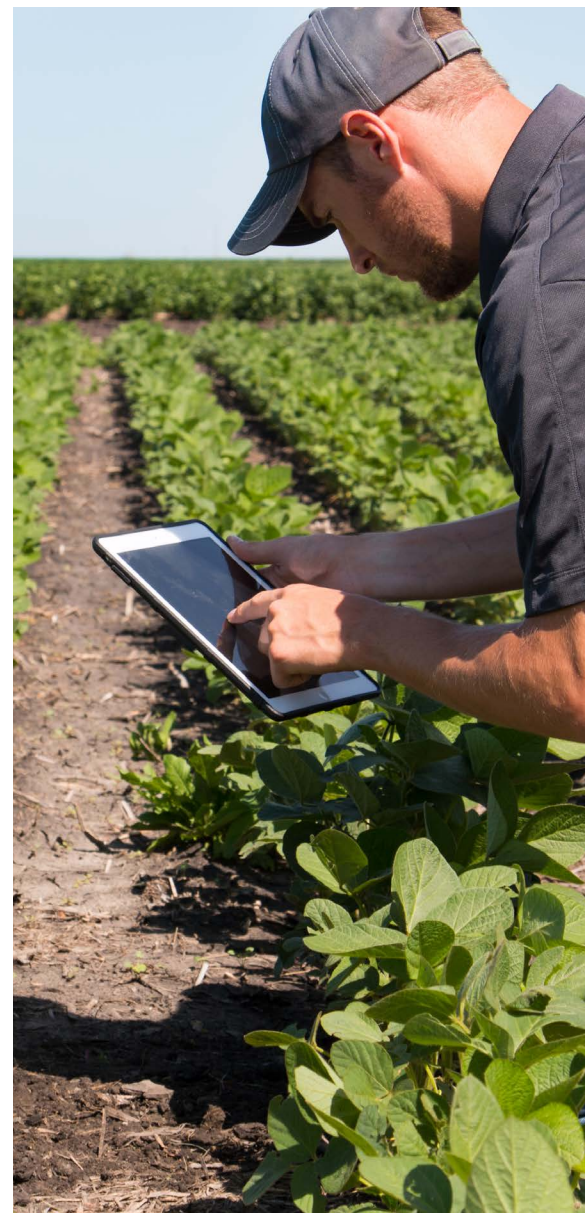
Dedicați timp suficient pentru „spargerea gheții” și activități sociale. Activități distractive pentru „spart gheața” pot fi găsite aici: [www.icebreakers.ws](http://www.icebreakers.ws); sau pentru grupuri mari: [www.icebreakers.ws/large-group](http://www.icebreakers.ws/large-group)

Permiteți-le fermierilor să se prezinte pe sine și preocupările lor.

Prezentați participanții și fermele la început sau chiar înainte de vizita de schimb, astfel încât oamenii să ajungă să se cunoască.

Oferiți o prezentare a AKIS local  
Oferiți suficiente informații de context asupra regiunii și temeii.

Oferiți participanților documentație cu privire la tema vizitei de schimb și la contextul local.





## ETAPA 2 DEMONSTRAȚII LA FERMĂ

### În timpul demonstrațiilor la fermă:

- Gazdele prezintă pe scurt subiectul demonstrației la fermă și ce se poate vedea în timpul demonstrației.
- Participanții se asigură că acordă atenție conștientă aspectelor din fișele de observații (consultați etapa 3) pe care le-au primit la începutul vizitei.
- Un mic cadou poate fi oferit de vizitatori la sfârșitul vizitei, în semn de apreciere.

### Pot fi organizate vizite la 2 demonstrații în diferite moduri:

- Echipa se împarte în grupe și vizitează evenimente demonstrative la două întreprinderi/organizații în paralel (opțiunea 1) sau consecutiv (opțiunea 2).
- Echipa poate vizita 1 sau 2 evenimente demonstrative, la care sunt invitați și alți actori cheie (consilieri, colegi, vecini, agenți de marketing, finanțare etc.) conform nevoilor îndrumătorilor centrelor.

## SFATURI DIN PARTEA COLEGILOR PENTRU DEMONSTRAȚIILE LA FERMĂ

Rezervați timp pentru ca grupul vizitei de schimb să ajungă să înțeleagă ferma gazdă.

Reuniți persoana care prezintă demonstrația cu participanții la vizita de schimb înainte sau după demonstrație.

Organizați grupuri mici și oferiți-le timp liber pentru a se plimba prin fermă.

Alocați mai mult timp pentru schimb de cunoștințe, nu doar pentru transfer de cunoștințe.

Asigurați faptul că demonstrațiile sunt interactive.

Oferiți participanților la vizita de schimb documentație cu privire demonstrațiile vizitate.

Sintetizați informația pentru participanți după vizita demonstrativă, dacă limba a fost o problemă, astfel încât mesajele cheie să fie clare pentru aceștia.

Vizitați mai multe ferme diferite pentru a permite o comparație și pentru a satisface diversele interese ale participanților.



### ETAPA 3 REFLECȚII PE TEMA DEMONSTRAȚIILOR PE TEREN

*Obiectiv: reflecții pe tema vizitelor pe teren împreună cu echipa, prin transpunerea observațiilor în lecții învățate din demonstrațiile la fermă*

#### Etapa 3.1: Observarea în timpul demonstrației

**Facilitator: monitorul**

Fiecare participant alege 2 fișe de observație (una portocalie și una verde) cu teme diferite pentru a le monitoriza pe parcursul demonstrației.

**Fișele de observații** sunt realizate pentru teme diferite. Transpuneți-le în avantaje în limba/limbile participanților dumneavoastră, dacă nu stăpânesc bine limba engleză. Adaptați întrebările la demonstrație sau la nevoile rețelei dumneavoastră.

#### Etapa 3.2: Reflecție după demonstrație

**Facilitator: îndrumătorii de centre**

Îndrumătorii de centre și fermierii demonstrativi completează jurnalul centrului (fila vizite de schimb) în pregătirea schimbului de cunoștințe de la etapa 5.



Pentru **fișe de observație**, consultați ANEXA I.



Degustare de vin pe nevăzute în Bordeaux (NW9)



Jersey Bingo în nordul Germaniei (NW1+2)

### ETAPA 4 ACTIVITATE SOCIALĂ

O activitate socială poate fi realizată în modul dorit de gazdă.

**De preferință informală, creativă și plăcută.**

#### SFATURI DIN PARTEA COLEGILOR PENTRU ACTIVITATEA SOCIALĂ

Dedicați timp suficient pentru „spargerea gheții” și activități sociale.

Invitați fermierii demonstrativi la activitatea socială.

Oferiți timp suficient timp pentru socializare și interacțiune.



## ETAPA 5 SCHIMB DE CUNOȘTIȚE

*Obiectiv: schimbul de cunoștințe gata de a fi folosite între îndrumătorii de centre și fermierii demonstrativi cu privire la inovație și practici demonstrative pentru rețea.*

### SFATURI DIN PARTEA COLEGILOR PENTRU SCHIMBUL DE CUNOȘTIȚE

Nu organizați această sesiune la sfârșitul zilei, deoarece toată lumea va fi obosită.

Împărtășiți ulterior concluziile sesiunilor de schimb de cunoștințe cu fermierul gazdă/persona care a prezentat demonstrația, în loc să îi implicați în timpul sesiunii de schimb de cunoștințe. Datorită prezenței persoanei care a prezentat demonstrația în timpul discuției, participanții nu se vor simți liberi să vorbească.

Alegeți în prealabil ce veți discuta, după ce ați vizitat mai multe demonstrații.

### Etapa 5.1:

**Reflecție asupra a ceea ce a fost demonstrat (tema)**

**Facilitator: monitor // durată: 1-1,5 h**

Se realizează un **panou tematic** pentru a facilita discuția (consultați Anexa 3)

1. Toți participanții își reunesc observațiile (pe baza fișelor de observație tematică) și completează partea stângă a panoului tematic.
2. După discuție, grupul alege 3 perle (ce le-a plăcut cel mai mult), 3 nedumeriri (cu privire la care au cele mai multe întrebări, întrebări sau critici) și 3 propuneri (ce s-ar putea face pentru a îmbunătăți demonstrația). Acestea pot fi completate în partea dreaptă a panoului.

### LUAȚI O PAUZĂ

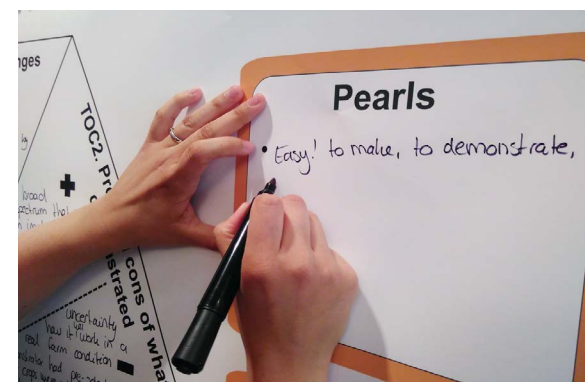
### Etapa 5.2:

**Reflecție asupra modului de organizare a demonstrației**

**Facilitator: monitor // durată: 1-1,5 h**

Se realizează un **panou demonstrativ** pentru a facilita discuția (consultați Anexa 3)

1. Toți participanții își reunesc observațiile (pe baza fișelor de observație demonstrative) și completează partea dreaptă a panoului demonstrativ.
2. După discuție, grupul alege 3 perle (ce le-a plăcut cel mai mult), 3 nedumeriri (cu privire la care au cele mai multe întrebări, întrebări sau critici) și 3 propuneri (ce s-ar putea face pentru a îmbunătăți demonstrația). Acestea pot fi completate în partea dreaptă a panoului.



Pentru **panoul tematic și demonstrativ**, consultați ANEXA III.





## ETAPA 6 CONCLUZII

### Concluzii

**Facilitatori: monitor + liderul rețelei**

1. Ce am învățat din această vizită de schimb și cum a fost demonstrat acest lucru?
2. Ce lecții vom lua cu noi în propriul nostru centru și în propria noastră rețea și cum le vom pune în acțiune?
3. Ce sugestii există pentru îmbunătățirea instrumentelor, manualelor și întrunirilor în cadrul proiectului NEFER-TITI?
4. Faceți fotografii cu panourile, modelele și participanții la vizita de schimb

### Formatul discuției

Puteți folosi orice format doriți pentru discuție. În ANEXA IV, puteți găsi un **model** pentru a captura concluziile vizitei de schimb.

### SFAT

Invitați responsabili de elaborarea politicilor și alți actori importanți pentru a închide sesiunea.



Timp pentru reflecție și lucru la planul de acțiune și la proiect

- Îndrumători de centru
- Lideri de rețea
- Fermieri



Pentru **modelul concluziilor**, consultați ANEXA IV.



# 3

## Activități ulterioare după vizita de schimb

### ACTIVITĂȚI DE EFECTUAT DUPĂ VIZITELE DE SCHIMB

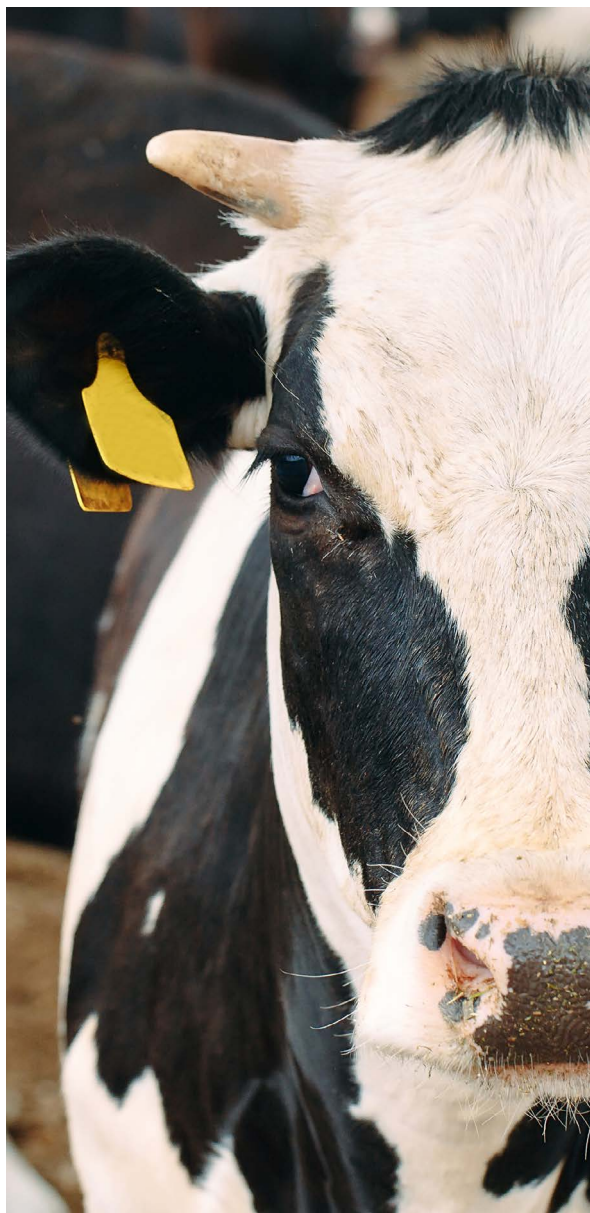
- **Solicitați-le participanților să completeze un formular de evaluare**  
*Facilitator: centrul gazdă*

Învățați din organizarea vizitei de schimb și cu privire la aspectele pe care să vă concentrați anul următor, solicitându-le participanților să completeze ulterior un formular de evaluare.

- **Rețineți informațiile interesante împărtășite în cursul vizitei de schimb**  
*Facilitator: lider de rețea // îndrumători de centru*

În timpul sesiunilor de schimb de cunoștințe, concluzii și discuții informale, sunt împărtășite multe idei și cunoștințe interesante. Asigurați-vă că le rețineți și le puneți la dispoziția membrilor rețelei dumneavoastră.

# ANEX I: Fișe de observație



## 1. INTRODUCERE

Înainte să înceapă demonstrațiile vizitei de schimb, fiecare participant este rugat să ia 2 fișe de observație. Aceste fișe vor fi folosite pentru a monitoriza demonstrațiile și pentru a evalua ulterior demonstrațiile.

Distingem două tipuri de fișe:

- Fișe de observație tematice (TOC): **fișe galbene** legate de aspecte a ceea ce este demonstrat
- Fișe de observație demonstrative (DOC): **fișe verzi** legate de aspecte a cum este demonstrat

Fiecare fișă de observație se concentrează pe un aspect diferit al temei sau demonstrației.

Fiecărui participant i se solicită să ia o fișă legată de temă și o fișă legată de demonstrație.

*Acest document conține toate fișele de observație. Pe fiecare fișă sunt oferite câteva întrebări orientative. Acestea sunt doar sugestii. Dacă găsiți alte întrebări sau teme mai potrivite pentru rețeaua dumneavoastră, nu ezitați să modificați întrebările sau să creați fișe de observație noi.*

### Fișe de observație tematice (TOC)

TOC1: Descrierea a ceea ce este demonstrat

TOC2: Evaluarea a ceea ce este demonstrat

TOC3: Impactul (potențial) asupra fermei gazdă

TOC4: Impactul (potențial) asupra regiunii gazdă

TOC5: Stimuli și bariere pentru utilizare mai largă

TOC6: Utilitate pentru regiunea centrului meu/alte regiuni?

### Fișe de observație demonstrative (DOC)

DOC1: Obiectivul demonstrației și configurarea

DOC2: Ferma gazdă și persoana care prezintă demonstrația

DOC3: Participanți și alți actori

DOC4: Schimb de cunoștințe

DOC5: Rezultatele învățării

DOC6: Utilitate în regiunea centrului meu/alte regiuni?

## 2. FIȘE DE OBSERVAȚIE TEMATICE

### TOC 1

#### DESCRIEREA TEMEI

Ce provocări (agricole) sunt abordate în timpul demonstrației?

Ce este nou legat de cele demonstrate?

### TOC 2

#### EVALUAREA A CEEA CE ESTE DEMONSTRAT

Care sunt aspectele generale pozitive legate de ceea ce s-a demonstrat?

Care sunt aspectele generale negative legate de ceea ce s-a demonstrat?

Care sunt posibilele efecte adverse?

### TOC 3

#### IMPACTUL (POTENȚIAL) ASUPRA FERMEI GĂZDĂ

Care sunt beneficiile legate de ceea ce s-a demonstrat pentru ferma/fermierul gazdă?

Care sunt dezavantajele legate de ceea ce s-a demonstrat pentru ferma/fermierul gazdă?

### TOC 4

#### IMPACTUL (POTENȚIAL) ASUPRA REGIUNII GĂZDĂ

Care este impactul potențial a ceea ce s-a demonstrat pentru regiunea gazdă?

Cine beneficiază sau ar putea beneficia de pe urma a ceea ce s-a demonstrat?

Cine ar putea suferi un impact negativ de pe urma a ceea ce s-a demonstrat?

### TOC 5

#### STIMULI ȘI BARIERE PENTRU UTILIZARE MAI LARGĂ

Ce reprezintă stimuli pentru utilizarea mai largă a ceea ce s-a demonstrat?

Ce reprezintă bariere pentru utilizarea mai largă a ceea ce s-a demonstrat?

Ce este necesar pentru a promova utilizarea mai largă?

### TOC 6

#### UTILITATE ÎN REGIUNEA CENTRULUI MEU/ALTE REGIUNI?

Ce este util pentru regiunea centrului meu/alte regiuni?

Ce s-ar putea să nu funcționeze în regiunea centrului meu/alte regiuni?

Ce acțiuni ar fi necesare pentru a introduce ceea ce s-a demonstrat în regiunea centrului meu/alte regiuni?



### 3. FIȘE DE OBSERVAȚIE DEMONSTRATIVE

#### DOC 1

##### OBIECTIVUL DEMONSTRAȚIEI ȘI CONFIGURAREA

Care este obiectivul principal al acestei demonstrații?

Care sunt aspectele pozitive și negative ale configurării?

Cum poate fi îmbunătățită configurarea demonstrației?

#### DOC 2

##### FERMA GAZDĂ ȘI PERSOANA CARE PREZINTĂ DEMONSTRAȚIA

Persoana care prezintă demonstrația face o treabă bună? De ce?

Cum reușește persoana care prezintă demonstrația să implice participanții în demonstrație?

Cum poate îmbunătăți persoana care prezintă demonstrația ceea ce face?

Care este rolul fermierului gazdă?

#### DOC 3

##### PARTICIPANȚI ȘI ALȚI ACTORI

Care este rolul participanților în demonstrație?

Ce alți actori sunt prezenți și care este rolul lor?

Lipsește cineva, care ar fi putut spori calitatea/eficiența demonstrației?

#### DOC 4

##### SCHIMB DE CUNOȘTINȚE

Ce tehnici și activități sunt folosite pentru a stimula schimbul de cunoștințe?

Schimbul de cunoștințe între persoana care prezintă demonstrația și participanți este eficient?

Este stimulată învățarea de la egal la egal între fermieri? Cum?

#### DOC 5

##### REZULTATELE ÎNVĂȚĂRII

Ce fapte, competențe și metode ați învățat în timpul acestei demonstrații?

Puteți înțelege impactul deplin a ceea ce s-a demonstrat asupra regiunii și a fermei?

Ce v-a lipsit din ceea ce ați fi dorit să învățați?

#### DOC 6

##### UTILITATE ÎN CENTRUL MEU/ALTE CENTRE?

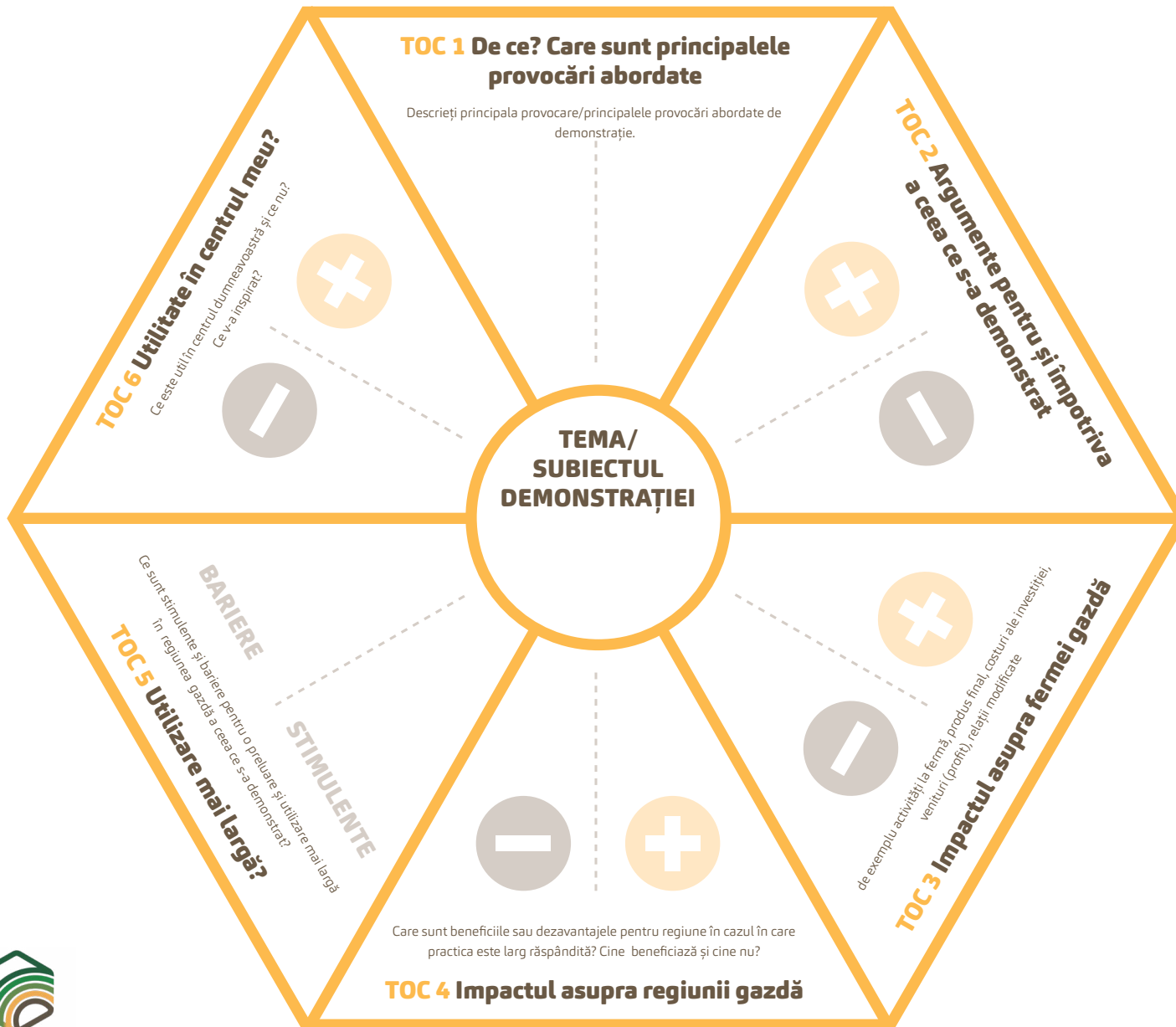
V-a inspirat această demonstrație pentru a reflecta asupra propriei dumneavoastră situații?

Ce este util pentru regiunea centrului meu/alte regiuni?

Ce s-ar putea să nu funcționeze în regiunea centrului meu/alte regiuni? De ce?

# ANEXA II: Panou tematic

Trasați acest panou pe format A0 și scrieți direct pe acesta sau folosiți notițe autoadezive



**Perle**

- 
- 
- 

**Nedumeriri**

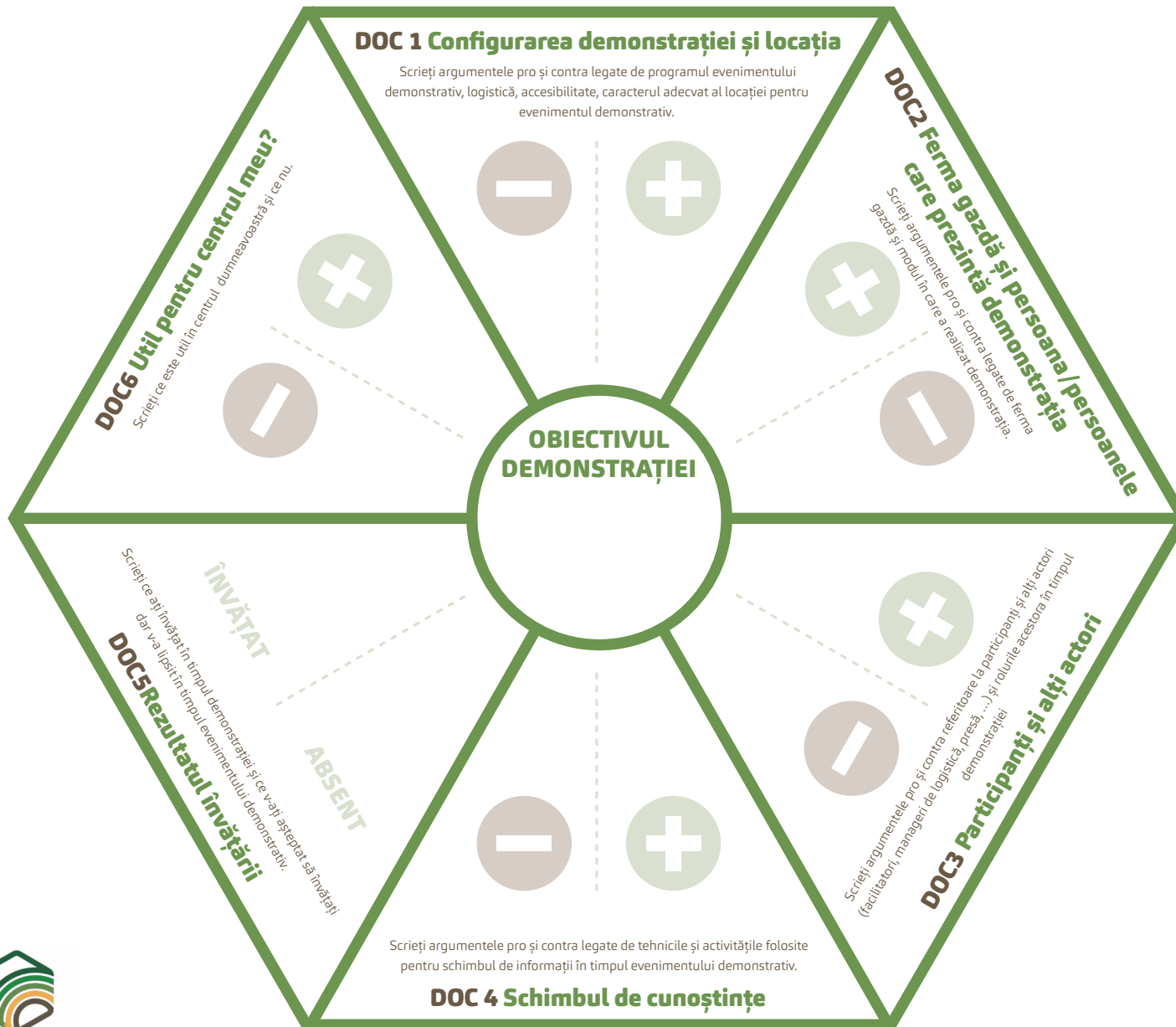
- 
- 
- 

**Propuneri**

- 
- 
-

# ANEXA III Panou demonstrativ

Trasați acest panou pe format A0 și scrieți direct pe acesta sau folosiți notițe autoadezive



**Perle**

- 
- 
- 

**Nedumeriri**

- 
- 
- 

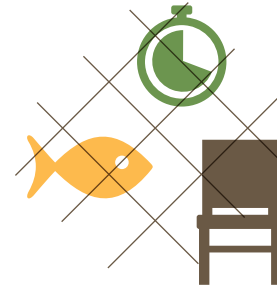
**Propuneri**

- 
- 
-

# ANEXA IV: Concluzii



## FORMATE POSIBILE ALE DISCUȚIEI



### 1. Notițe autoadezive

- Dați participanților 3 notițe autoadezive și acordați-le 5 minute pentru a scrie un aspect pe care l-au învățat, un aspect pe care îl iau cu ei și un aspect pe care ar dori să îl îmbunătățească la proiect. Lăsați-i să noteze doar un mesaj pe fiecare notiță autoadezivă.
- După 5 minute, lăsați-i pe toți să explice pe rând ce au notat și lăsați-i să lipească notițele autoadezive pe model. Ceilalți răspund la acestea.

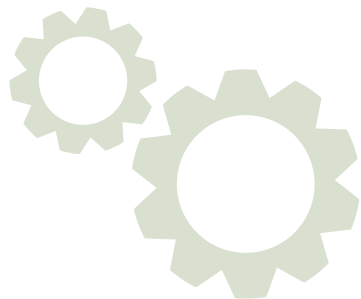
### 2. Acvariu (util pentru grupuri mai mari)

- Plasați 4 scaune în mijlocul unui cerc mare de participanți și invitați 3 participanți să ia loc pe 3 din cele 4 scaune, la începutul discuției. Un scaun ar trebui să rămână gol.
- Când cineva din cercul mai mare dorește să se alătore sau să adauge ceva la discuție, această persoană ia loc pe scaunul liber din centru.
- Unul dintre ceilalți trei participanți părăsește apoi discuția și ia loc din nou în cercul mai mare. Și așa mai departe ...
- Modelul poate fi completat în timpul discuției de facilitator sau, la sfârșitul discuției, de întregul grup.



## AM ÎNVĂȚAT ...

*Ce lecții veți lua cu dumneavoastră în propriul dumneavoastră centru și în propria dumneavoastră rețea și cum le veți pune în acțiune?*



## LUĂM CU NOI ...

*Ce ați învățat din această vizită de schimb și cum a fost demonstrat acest lucru?*



## SUGERĂM ...

*Ce sugestii există pentru îmbunătățirea vizitelor de schimb și a altor instrumente, manuale și întruniri din cadrul proiectului NEFERTITI?*





## PARTENERI NEFERTITI



Acest proiect a obținut finanțare din partea programului de cercetare și inovare Orizont 2020 al Uniunii Europene, în baza acordului de grant nr. 772705.

MAI MULTE INSTRUMENTE PE

[trainingkit.farmdemo.eu](https://trainingkit.farmdemo.eu)