

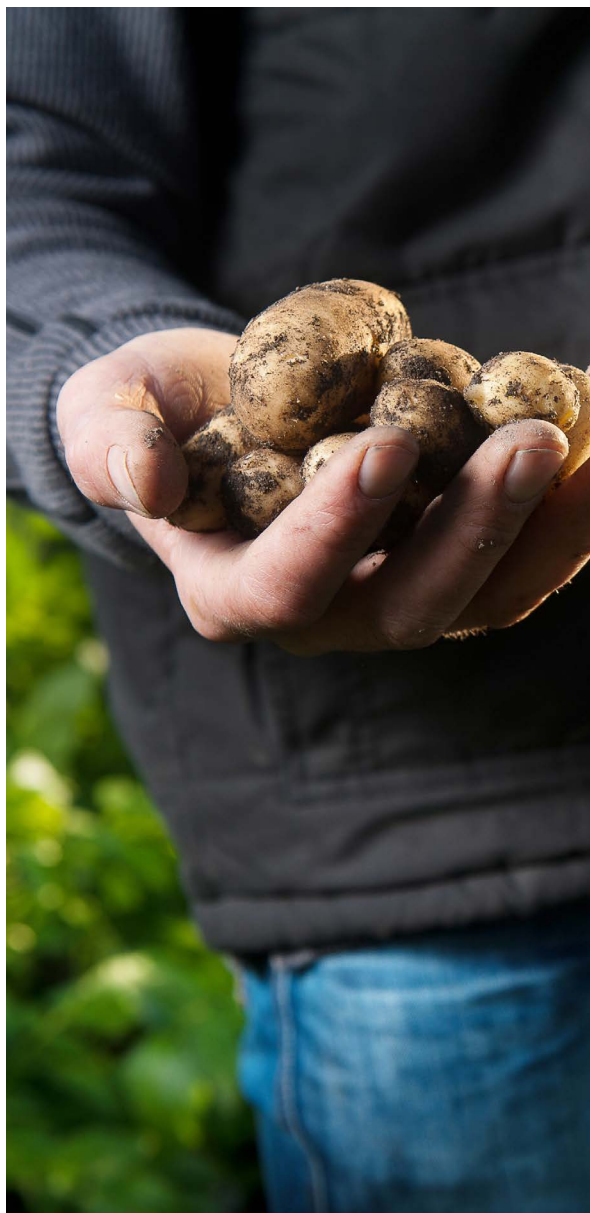


FarmDemo

**GUIDE DE CONCEPTION  
POUR LES  
DÉMONSTRATIONS  
À LA FERME**







## Introduction

Des démonstrations à la ferme sont organisées depuis au moins deux siècles ; à l'origine pour initier les agriculteurs à l'innovation, mais aussi, plus récemment, pour leur permettre de partager leurs expériences directement entre agriculteurs, et pour soutenir la co-création de connaissances entre eux et avec les acteurs de la recherche et du développement. De plus en plus, les agriculteurs eux-mêmes ouvrent leurs fermes pour établir des liens avec leurs pairs, le grand public, leurs partenaires, les collectivités... Les activités de démonstration peuvent aller d'événements ponctuels de type « bout de champs » à des portes ouvertes sur des « fermes de références » suivies sur plusieurs années où les agriculteurs et les conseillers se réunissent à intervalles réguliers, ou à des « fermes expérimentales » permanentes où les chercheurs et ingénieurs testent et démontrent des technologies et approches innovantes.

Les démonstrations à la ferme suivent donc un large éventail d'approches, sont planifiées en fonction d'objectifs différents et sont initiées et organisées par un large panel d'acteurs. Compte tenu de cette diversité, il n'existe pas d'approche unique pour assurer le succès d'un événement de démonstration à la ferme.

Ce guide offre un aperçu des éléments les plus importants dont il faut tenir compte lorsqu'il s'agit de préparer, de réaliser et d'évaluer des démonstrations à la ferme. Il propose 6 étapes simples à suivre lors de la conception d'un événement de démonstration à la ferme, en commençant par une définition claire des objectifs et en terminant par une bonne évaluation et un bon suivi. Tout au long de ce guide, vous trouverez des trucs et astuces concrets et des outils spécifiques pour améliorer l'organisation de vos événements.



Une version en ligne est disponible à l'adresse :  
<https://farmdemo.eu>

Ce guide est le fruit d'une étroite collaboration entre 3 projets Farm-Demo financés par le programme de recherche et d'innovation Horizon 2020 de l'Union européenne dans le cadre des conventions de subvention N°727388 (PLAID), N°728061 (Agridemo-F2F), et N°772705 (NEFERTITI).

# CONCEVOIR SON ÉVÉNEMENT DE DÉMONSTRATION À LA FERME EN 6 ÉTAPES

## 1 Objectifs et groupes cibles de la démonstration



- Établissez des objectifs clairs
- Ciblez votre public en accord avec vos objectifs
- Invitez d'autres acteurs afin d'augmenter l'impact

- 7 -

## 2 Démonstration à la ferme



- Sélectionnez votre ferme d'accueil en accord avec vos objectifs
- Choisissez une ferme d'accueil innovante et crédible
- Assurez-en un accès facilité via une bonne localisation et de bonnes installations

- 11 -

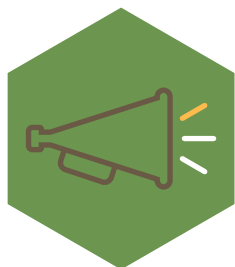
## 3 Mise en place de la démonstration



- Composez une équipe organisatrice en accord avec vos objectifs
- Donnez assez de temps pour l'interaction et la mise en réseau
- Trouvez le bon compromis lors du choix de la date
- Dédomagez les agriculteurs qui vous accueillent

- 13 -

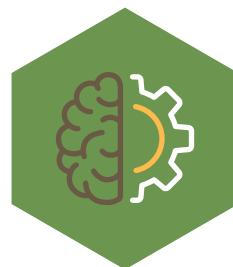
## 4 Promotion



- Etablissez vos messages clés en accord avec vos objectifs
- Adaptez vos messages à votre public cible
- Utilisez différents canaux de communication
- Optez pour une invitation claire et attrayante

- 17 -

## 5 Méthodes d'apprentissage et d'animation



- Reliez le contenu d'apprentissage à la pratique agricole
- Encouragez les participants à échanger leurs connaissances
- Utilisez une large variété de méthodes d'apprentissage
- Divisez les groupes trop importants

- 20 -

## 6 Evaluation et suivi



- Évaluez vos objectifs : ont-ils été atteints ?
- Utilisez et mettez en œuvre vos résultats d'évaluation
- Organisez des activités de suivi pour vos participants et non-participants

- 25 -





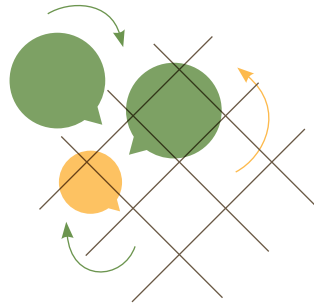
# 1

## Objectifs et groupes cibles de la démonstration

*« Que cherchez-vous à atteindre avec cette démonstration ? »*

Pour tout événement de démonstration, il est important d'établir de manière explicite et bien en amont, des objectifs clairs et des messages clés. Ils détermineront toutes les décisions futures que vous prendrez lors de la préparation comme de l'exécution de votre événement de démonstration : la configuration, les acteurs à impliquer, l'évaluation de l'efficacité et l'efficience.

Commencez par déterminer le « pourquoi » (pourquoi réalisons-nous cette démonstration) et ensuite le « quoi » (que souhaitons nous démontrer). De cet objectif de démonstration s'en suit la question du « qui » (le public cible de la démonstration) et enfin celle du « comment » (la configuration de la démonstration et les méthodes d'apprentissage).



Les événements de démonstration peuvent servir de lieu de rencontre pour les participants

## CONSEIL

Prenez en compte les développements et défis agricoles régionaux pour attirer les agriculteurs et augmenter votre impact.

## POURQUOI VOULEZ-VOUS ORGANISER CET ÉVÉNEMENT DE DÉMONSTRATION ?

*L'idée ici étant de spécifier vos motivations et vos besoins pour cette démonstration.*

Effets ciblés possibles :

- 🎯
**Co-crédation de la connaissance.** Vous pouvez créer de (nouvelles) connaissances, en vous appuyant sur la mise en commun des connaissances des participants qui assisteront à l'événement de démonstration.
- Adoption de l'innovation.** Les démonstrations peuvent faciliter le transfert de nouvelles opportunités, d'innovations ou d'expériences personnelles qui pourront alors être utilisées directement par les agriculteurs. Ces innovations peuvent venir de la recherche, du monde des affaires (liées à la vente des produits) ou d'agriculteurs pionniers. Ils confèrent alors la confiance suffisante aux agriculteurs pour prendre une décision éclairée quant à l'utilité des innovations ou pratiques démontrées pour les appliquer à leur propre ferme.
- Résolution de problèmes.** Les démonstrations servent de plate-forme utile pour lier les services de conseils aux besoins des agriculteurs du territoire. Vous pouvez faire la démonstration de solutions aux problèmes rencontrés par les agriculteurs, par exemple concernant la réduction de la main d'œuvre agricole ou la manière de cultiver avec le changement climatique. Vous pouvez également valider les innovations réalisées et les recherches effectuées dans les conditions locales et les adapter aux besoins des agriculteurs.
- Sensibilisation.** Les démonstrations peuvent sensibiliser sur des sujets comme par exemple les revendications sociales. De même, les thèmes de durabilité ne sont souvent pas abordés explicitement, mais font souvent partie de la démonstration pour sensibiliser les participants
- Formation.** Les plateformes de démonstration permettent la mise en pratique d'usages et méthodes innovantes et donc d'améliorer les compétences.
- Travail en réseau.** Les événements de démonstration peuvent servir de lieu de rencontre pour les participants. Des événements de démonstration réguliers (annuels par exemple) peuvent servir d'événements de réseautage pour regrouper tous les individus impliqués dans des programmes, des réseaux ou des projets. Ils peuvent ainsi contribuer au renforcement et au développement de la collaboration entre acteurs et accélérer d'éventuelles solutions partenariales ou de coopération, au niveau national comme international. De plus, l'aspect social du réseautage peut être réellement attrayant pour certains participants qui peuvent ainsi rentrer en contact avec d'autres agriculteurs.
- Mise en œuvre de la recherche.** Les événements de démonstration à la ferme peuvent servir de plate-forme de transfert de connaissances quant aux résultats de la recherche appliquée à la pratique agricole. En effet, les innovations et pratiques peuvent être mises à l'essai et éprouvées, comparées ou encore validées en conditions « réelles » à la ferme.
- Mise en œuvre de la politique.** Les démonstrations sont l'occasion d'informer les agriculteurs sur les nouvelles législations et réglementations, et peuvent alors fournir des pratiques spécifiques et exemples sur la façon de les mettre en œuvre dans leurs fermes.

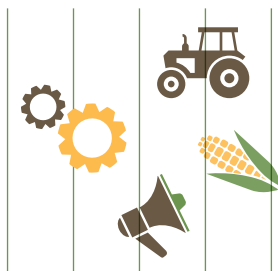


## QUE VOULEZ-VOUS DÉMONTRER ?

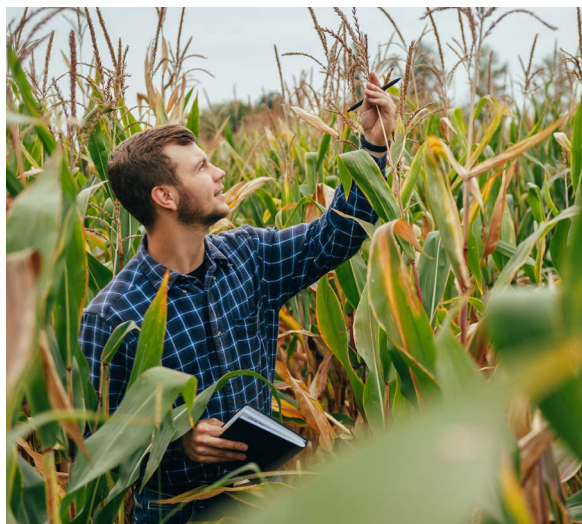
Les sujets et thèmes de démonstration peuvent être divers et variés, par exemple, il peut s'agir de la démonstration d'un produit, d'une machine, d'un processus, d'un type de gestion et management ou encore d'une approche marketing.

Les caractéristiques du sujet démontré influencent la configuration de la démonstration ainsi que les groupes cibles qui peuvent potentiellement être atteints. S'agit-il d'une innovation totalement inconnue par la communauté agricole et sans exemple concret de mise en œuvre existant ? S'agit-il d'une pratique déjà mise en œuvre par une minorité d'agriculteurs ? Ou s'agit-il d'une pratique répandue qui pourrait alors être optimisée et affinée par les agriculteurs ?

Le plus souvent, la force et l'efficacité d'un événement de démonstration réside dans sa simplicité. Il est donc conseillé de limiter le nombre de sujets abordés durant un événement. Si vous voulez traiter plusieurs sujets, vous devez envisager l'organisation d'une série de plusieurs événements de démonstration ou alors, vous assurer de réserver suffisamment de temps à consacrer à chaque sujet.



Le choix du sujet peut être réalisé par les organisateurs, les élus, ou le projet dans lequel la démonstration est intégrée. Il peut également être réalisé en impliquant les agriculteurs et en les conseillers, tout comme les participants d'événements de démonstration précédents s'il s'agit d'une série de plusieurs événements. Dans chaque cas, une discussion ou un examen approfondi préalable est nécessaire pour sélectionner un sujet intéressant, inspirant et pertinent.



### Série de démonstrations VS démonstration unique

Un choix important à faire dans le cadre de la mise en place d'une démonstration consiste à décider s'il s'agira d'une seule démonstration, d'une série de démonstrations portant sur un même sujet, ou encore d'un événement (réseau) récurrent toujours organisé par les mêmes personnes.

Une série de démonstrations est souvent considérée comme plus efficace dans la mesure où :

- Les participants apprennent à se connaître et à se faire confiance entre eux (ils seront moins réticents à divulguer et partager certaines informations).
- Les démonstrations peuvent aborder plusieurs étapes du processus d'adoption de l'innovation (effets plus ciblés).
- Cela permet de montrer une évolution dans le temps, en lien avec les saisons.
- Vous pouvez atteindre plus d'agriculteurs et plusieurs types d'acteurs.
- Les démonstrations peuvent s'appuyer sur la bonne réputation de démonstrations précédentes.
- La mise en place et l'organisation peuvent être améliorées.

## QUI CIBLEZ-VOUS ?

La sélection du/des groupe/s cible/s dépend de ce que vous voulez atteindre avec votre démonstration. Par exemple, si vous envisagez un échange poussé de savoirs et de connaissances ou une co-création de connaissances sur un sujet spécifique, vous pouvez décider de cibler un petit groupe d'agriculteurs qui « parlent le même langage » afin d'assurer des interactions qualitatives et poussées. Identifier des groupes cibles spécifiques permettra de déterminer quels canaux de communication pourront être utilisés pour atteindre les groupes en question.

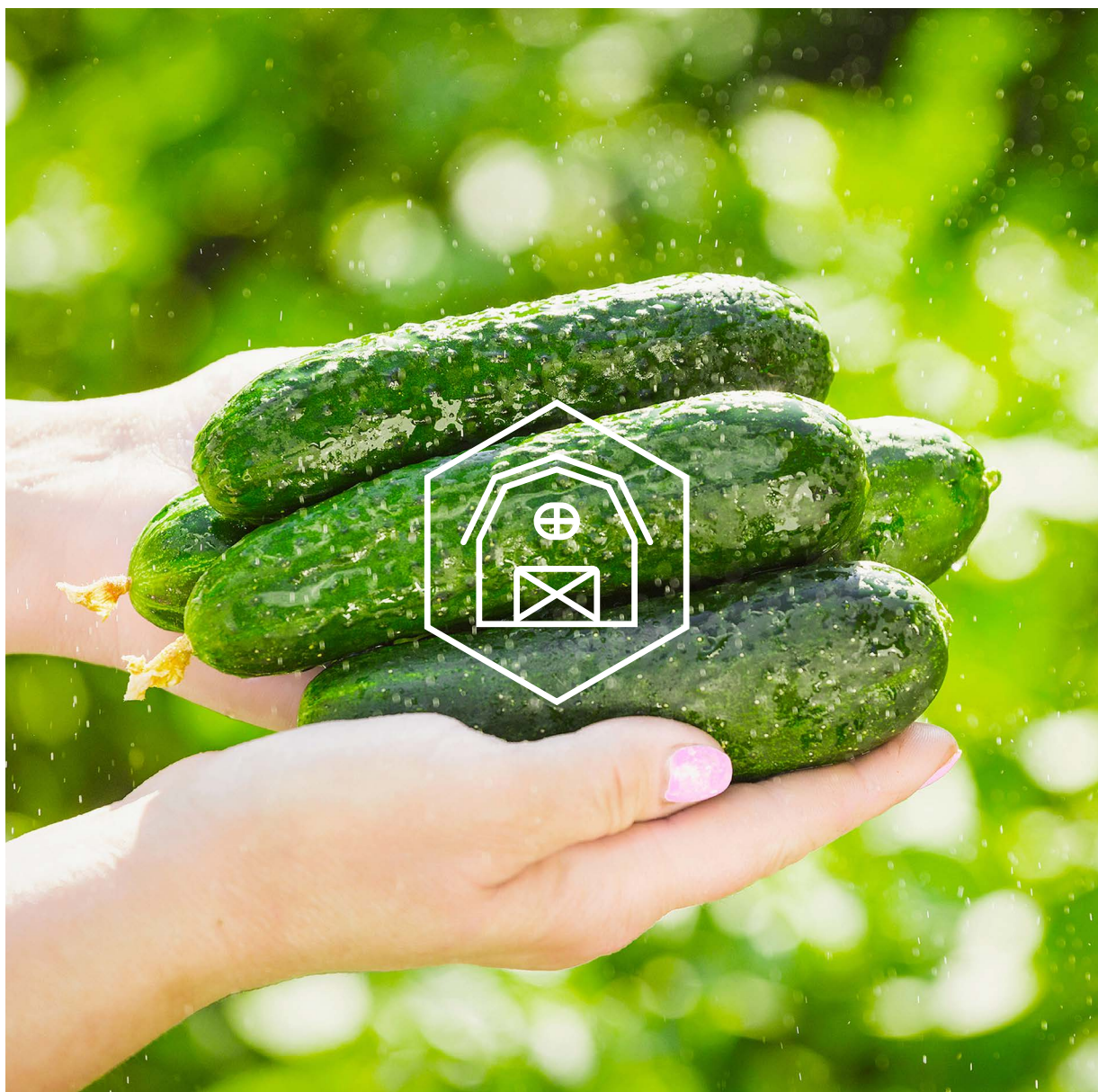
Le groupe cible peut être spécifié par rapport :

- A des secteurs spécifiques (ex : producteurs de lait, producteurs de betterave à sucre...).
- A une région spécifique (ex : une province spécifique, l'échelle nationale, internationale).
- A leur degré d'expérience avec une technique spécifique, par exemple, novice ou expert. Selon l'objectif, les organisateurs peuvent opter uniquement pour des agriculteurs expérimentés (ex : dans le cadre de l'amélioration d'une pratique ou innovation) ou la combinaison des deux (quand vous voulez échanger). Des agriculteurs pionniers peuvent aider à démarrer les discussions durant l'événement de démonstration et ainsi encourager les autres à poser des questions.
- Aux « types » d'agriculteurs (ex : des agriculteurs « innovants » pour des sujets qui nécessitent un développement plus poussé, des agriculteurs « moyens » qui sont opérationnels pour utiliser des sujets de démonstration, jeunes fermiers et nouveaux arrivants).
- Au genre, pour s'assurer que tous les représentants concernés de l'exploitation participent et se sentent les bienvenus.

Souvent, mais aussi en fonction des objectifs que vous les atteindre, il est bénéfique d'inviter d'autres acteurs à contribuer à l'impact de l'événement de démonstration sur le long-terme :

- Des conseillers agricoles qui peuvent agir comme échos potentiels des messages clés de la démonstration. Ils peuvent diffuser et augmenter le contenu de la démonstration aux agriculteurs non-participants et ils peuvent mettre en contact des agriculteurs qui appliquent une pratique ou une innovation avec ceux qui sont intéressés.
- La presse agricole qui peut communiquer sur le sujet présenté à une audience plus large.
- Les acteurs de la chaîne agro-alimentaire (ex : fournisseurs, consommateurs ...) sont des partenaires importants dans les solutions de coopération et leur présence peut renforcer les liens entre les producteurs et les marchés. Ils peuvent contribuer en partageant des données et leurs expériences dans d'autres domaines.
- Les responsables politiques peuvent expliquer les obstacles politiques et échanger avec les agriculteurs sur leurs freins et besoins afin d'améliorer les politiques publiques. Cependant, les agriculteurs peuvent parfois être réticents à ouvrir leurs fermes aux décideurs politiques.
- Les étudiants et professeurs dans le domaine de l'agriculture peuvent apporter des innovations en matière de recherche, ils peuvent interroger les agriculteurs sur leurs moyens de production tout en apprenant sur ces pratiques agricoles. Ils peuvent aider à mener à bien les questions de suivi & d'évaluation, aider à l'organisation et apprendre de celle-ci.





## 2

### Ferme de démonstration

Les événements de démonstration peuvent être accueillis sur différents types de sites, comme des fermes appartenant à des agriculteurs ou encore des parcelles appartenant à des universités, des centres de recherche ou des sites expérimentaux. Plusieurs critères existent pour sélectionner le bon site d'accueil pour la démonstration.

? « Les agriculteurs peuvent-ils s'identifier à leur ferme d'accueil ? »

Une démonstration aura plus d'impact lorsque la ferme d'accueil fonctionne dans les mêmes conditions de « la vie réelle » que les fermes moyennes. Toutefois, les agriculteurs « pionniers » peuvent montrer des techniques innovantes et plus expérimentales.

? « L'agriculteur hôte est-il un « bon agriculteur », reconnu comme étant crédible et « sage », tout comme innovant et productif ? »

La perception du public quant à l'hôte joue également un rôle dans l'attractivité de l'événement auprès de potentiels participants. Choisir quelqu'un que vous connaissez déjà ou une exploitation agricole désignée par des organisations depuis plusieurs années pour accueillir des essais à la ferme peut être une option sûre. En effet, les événements de démonstration nécessitent souvent de vrais efforts de la part des hôtes pour préparer leur ferme pour les visiteurs. D'un autre côté, sortir des sentiers battus peut être une chose à considérer !

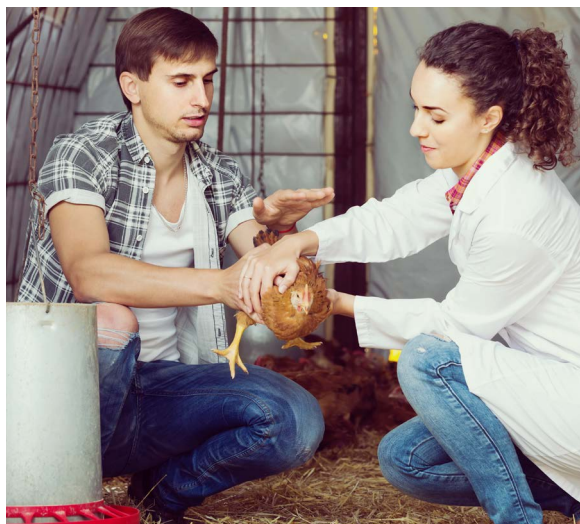
? « La ferme d'accueil est-elle appropriée à l'événement de démonstration, en tenant compte du sujet, de la localisation et des activités prévues ? »

Vous devez vérifier que les activités de l'agriculteur hôte, tout comme ses pratiques et les installations de son exploitation, coïncident avec la finalité et le nombre attendu de participants de votre démonstration. Le temps de trajet peut être un critère important, toutefois, les participants sont prêts à voyager plus longtemps pour venir voir des démonstrations de techniques innovantes qui sont moins communes dans leur propre région.



Choisir la localisation du site d'accueil a une influence sur l'accessibilité de la démonstration :

- Géographique (localisation, temps de trajet, accès simple et facile pour le public visé)
- Sociale (installations, confort & sécurité pour les visiteurs)



## CONSEILS

Consultez l'inventaire des fermes de démonstration à l'échelle de l'UE sur le hub FarmDemo : <https://farmdemo.eu>

La collaboration entre des compagnies commerciales et des exploitations agricoles peut être bénéfique : cela permet aux participants de découvrir les dernières innovations dans une vraie ferme en activité.

Une ferme « atypique » peut donner de l'inspiration et développer la réflexion autour des pratiques actuelles.

Pour atteindre un groupe de participants encore plus large, vous pouvez organiser la même démonstration dans différents endroits de votre région/pays et dans différents types de fermes et d'exploitations agricoles.

Accroître l'accessibilité des fermes d'accueil plus éloignées en organisant le transport en groupe.

Fournir des moyens de transport pour visiter de multiples sites.



### 3

## Mise en place de la démonstration

## EQUIPE ORGANISATRICE



« *Quels types de partenaires (tels que les agriculteurs, organisations agricoles, conseillers, agro-industries) seront impliqués dans l'organisation de la démonstration pour atteindre de manière efficace vos objectifs ?* »

La collaboration entre une diversité d'acteurs peut être un défi en soi, en raison de la différence de contexte professionnel, de compétences, de connaissances, de priorités, de routines de travail et de motivations. Pour réussir le partenariat, il est important de s'entendre dès le début sur les objectifs, le contenu et la division du travail de chacun.

Le système de connaissance et d'innovation agricole (SCIA) régional (voir encadré) peut définir le contexte dans lequel les événements de démonstration sont organisés. Une bonne collaboration et des réseaux préexistants d'acteurs de la recherche, développement, innovation peuvent rendre plus facile l'organisation ou la création d'une stratégie quant à une démonstration, ajuster le sujet à une région spécifique et trouver les bons profils et compétences pour organiser la démonstration via leur capital social et leurs réseaux. Le succès d'une démonstration dépend aussi souvent de la manière dont l'équipe organisatrice est perçue par la communauté locale. Les équipes organisatrices peuvent donc bénéficier d'une collaboration avec des organisations locales respectées qui ont beaucoup de contacts auprès d'agriculteurs.

Le système de connaissance et d'innovation agricoles régional (SCIA) comprend l'ensemble du système d'échange des connaissances agricoles au sein d'une région et se définit par la manière dont les individus et les organisations comme les services de conseil, les chercheurs, les politiques et les organisations paysannes travaillent et interagissent ensemble.

La collaboration avec des partenaires commerciaux peut donner lieu à des événements de démonstration vraiment pertinents en termes de connaissances et de diffusion d'informations. Cependant, des accords solides avec des compagnies commerciales, antérieurs à l'événement de démonstration, sont nécessaires afin d'éviter que les agriculteurs perçoivent l'événement comme un lieu de vente.

Cela peut être évité via l'implication de plus d'une compagnie commerciale ou en invitant des parties « neutres » comme des services de conseil non-commerciaux ou des chercheurs, aux côtés de la compagnie commerciale.



### Les rôles au sein de l'équipe organisatrice

Une définition claire des rôles et un personnel suffisant (en termes d'expertise comme d'effectif) peut soutenir la préparation et la structuration de l'événement de démonstration. Quatre rôles importants doivent être remplis durant un événement de démonstration :

- l'agriculteur hôte
- le démonstrateur
- le logisticien/coordonateur
- le facilitateur

## CONSEILS

Impliquez déjà en amont la famille de l'agriculteur hôte.

Invitez des organisations multiples qui partagent votre(s) objectif(s) pour atteindre votre(s) public(s) cible(s).

Impliquer judicieusement les autorités de réglementation : des mesures appropriées (par exemple clarification de l'information/démonstration de la conformité) peuvent attirer les agriculteurs, des mesures inappropriées peuvent les repousser.

Un animateur peut être utile dans de nombreuses situations. Il peut gérer les discussions et servir de partie neutre.



## UN PROGRAMME ÉQUILBRÉ

Le temps à impartir à la démonstration détermine les décisions quant au contenu de la démonstration et les méthodes d'apprentissage qui seront utilisées. Le temps imparti peut aller d'une heure à une demi-journée, à une journée entière voire jusqu'à plusieurs jours. Rappelez-vous qu'il est nécessaire d'avoir assez de temps pour favoriser les échanges et les questions, mais également pour créer du lien (mise en réseau) et permettre des interactions informelles.

Un bon programme d'événement de démonstration doit nécessairement comporter :

- Une introduction, avec l'agriculteur hôte de préférence
- La démonstration effective de l'innovation (avec ou sans présentation combinée)
- Une discussion et des échanges
- Une évaluation de la démonstration faite par les participants
- Une clôture officielle de l'événement avec des conclusions claires et un rappel des messages clés « à ramener à la maison »
- Du temps pour les discussions informelles, pour le réseautage (fournissez des boissons et nourriture ! – voir également des méthodes d'animation et d'apprentissage pour les événements de démonstration)
- Une évaluation des retours d'information quant à l'événement

### CONSEILS

Un discours d'accueil par les agriculteurs hôtes est toujours bienvenu et apprécié.

Donnez la possibilité de faire un tour-visite de l'exploitation.

## CHOISISSEZ UN MOMENT APPROPRIÉ

Le moment de la démonstration est un facteur clé pour assurer un bon taux de présence à la démonstration. Bien que vous ne puissiez pas toujours tout parfaitement planifier (ex : quand il s'avère que c'est la première semaine chaude de la saison), vous pouvez établir une estimation des périodes pendant lesquelles les agriculteurs ont le moins de travail à la ferme. Tenez compte des horaires de travail quotidien des agriculteurs (ex : heures de traite) et/ou hebdomadaire (ex : les jours d'école).

Souvent, choisir le bon moment, la bonne période, sera un compromis concernant plusieurs aspects : par exemple, une période pendant laquelle il y a le plus de choses à voir aux champs, est souvent la période où il y a le plus de travail sur l'exploitation.

### CONSEILS

Choisissez des dates fixes pour des démonstrations récurrentes, régulières (ex : le dernier week-end de septembre, ou tous les 6 mois pour montrer les variations saisonnières).

Tenez compte d'autres événements.

## INSTALLATIONS & ÉQUIPEMENT

Se sentir bienvenu et à l'aise ajoute à l'efficacité de la démonstration; assurez-vous d'avoir suffisamment d'installations, d'accessibilité, des WC, places de parking, un environnement bien préparé et accueillant, etc.



### LISTE RECAPITULATIVE :

- ✓ Équipement audiovisuel opérationnel
- ✓ Mesures de sécurité
- ✓ WC
- ✓ Pour augmenter l'accessibilité, prévoyez un accès pour personnes à mobilité réduite
- ✓ Prévoyez des panneaux de signalisation, une signalétique en général, des places de parking
- ✓ Prévoyez des espaces ombragés ou des abris, anticipez les conditions climatiques
- ✓ Pensez à montrer des logos et bannières de vos sponsors, si concerné
- ✓ Pensez à des boissons et des collations !



## BUDGET

- ? « *Qui va financer l'événement de démonstration ?* »
- ? « *Les participants auront-ils à payer pour couvrir les coûts ?* »
- ? « *Le budget déterminera-t-il le nombre de participants et la mise en place de la démonstration ?* »

Le budget doit pouvoir couvrir toutes les dépenses d'organisation et de publicité. Aussi, assurez-vous de compenser l'agriculteur pour le déficit de rendements et pour le temps consacré (le temps de préparation y compris).

Le budget disponible dépend des partenaires financiers dans l'équipe organisatrice et peut avoir un impact important sur la mise en place et la taille de la démonstration. Il peut affecter certaines décisions comme celles portant sur la taille du groupe cible, sur le fait que les participants aient à payer ou non un prix d'entrée, ou les partenaires qui seront invités. Des méthodes bon marché peuvent se révéler aussi efficaces que celles coûtant plus cher, toutefois, elles nécessitent alors une approche plus réfléchie pendant la phase de planification de la démonstration.

Pour de plus gros événements, une aide supplémentaire (ex : en termes de ressources humaines ou matérielles) peut être prise en charge par du sponsoring, éventuellement par des organisations partenaires.

## INSCRIPTION

Elle vous permet de facilement prendre contact avec les participants par la suite pour des suivis ou évaluations, et rend possible une meilleure organisation avec l'estimation du nombre de participants. L'inscription pour la démonstration doit être simple et fluide.

### CONSEILS

Enregistrez les participants avant l'événement : pour connaître l'audience et envoyer des supports et matériels pertinent avant l'événement.

Fournissez une liste de contacts des participants.







# 4

## Promotion

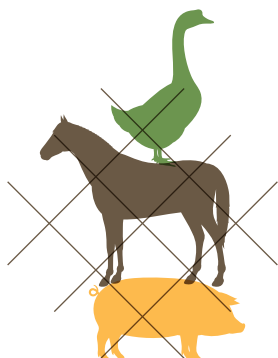
## UNE INVITATION CLAIRE, ADAPTÉE AUX GROUPES CIBLES

? «*Quelles personnes sont informées de la démonstration ?*»

Un ciblage efficace a une influence sur le taux de présence à la démonstration.

### CONSEIL

Le cas échéant, envoyez l'invitation à toute la famille.



Il est essentiel d'adapter l'invitation au groupe cible. Assurez-vous d'adapter le langage (jargon) au public cible.

Il existe plusieurs questions à considérer lors de la conception de l'invitation :  
(voir : <https://thefloorisyour.be/en/pitchinghandson>)

#### Qui est votre public cible ?

- Chaque cible possède ses propres lots d'attentes et de problèmes. Si possible, concentrez-vous sur un seul public cible à la fois.
- Mentionnez votre public cible dans l'invitation (ex : agriculteurs biologiques uniquement, ou les deux, agriculteurs biologiques et non-biologiques). Cela peut vous permettre d'attirer des agriculteurs ayant un intérêt particulier.

#### Quel est votre message principal ?

##### Quel est votre appel à l'action ?

- Établissez clairement qu'il s'agit d'une invitation pour venir à l'événement de démonstration.
- Choisissez un bon nom pour l'événement de démonstration qui reflète aussi le message clé.

#### A quel problème votre public cible est-il confronté et comment proposez-vous de le résoudre ?

- Mentionnez clairement les objectifs de la démonstration, car cela contribue à l'efficacité de la démonstration.
- Si vous avez des intervenants expérimentés et reconnus, des animateurs ou agriculteurs hôtes compétents, nommez-les dans votre invitation. Cela pourra attirer plus d'agriculteurs.

#### Quels sont les avantages et bénéfices pour votre public ?

- Précisez quelle sera la valeur ajoutée pour les agriculteurs.

## CONSEILS

Communiquez sur tous les organisateurs dans l'invitation.

Le cas échéant, mentionnez le prix d'entrée.

Rendez votre invitation visuellement attractive, et trouvez le bon équilibre d'information. Vous pouvez utiliser comme logiciel ; [www.lucidpress.com/pages/examples/online-invitation-maker](http://www.lucidpress.com/pages/examples/online-invitation-maker) et <https://spark.adobe.com/make/invitation-maker/>

Augmentez la visibilité d'une série d'événements en employant un modèle identique d'invitation. Cette « image de marque » devrait aussi être reflétée dans le nom de l'événement. Cela aide à la reconnaissance de l'événement de démonstration et quand ces événements auront développé une bonne réputation, ils attireront plus facilement de nouveaux participants.

Rendez l'invitation claire et attrayante. Ne la surchargez pas, n'utilisez pas trop de polices d'écriture différentes. Une image accueillante et chaleureuse de l'exploitation ou de l'agriculteur pourra être un plus.



## UTILISEZ LES BONS CANAUX DE COMMUNICATION

De multiples canaux de communication peuvent être utilisés pour attirer des participants. Les invitations peuvent être diffusées au moyen de dépliants, de lettres, de posters, d'articles de journaux, du bouche-à-oreille ou encore via la radio et des campagnes publicitaires à la télévision. Pour diffuser les invitations, vous pouvez utiliser des réunions, vos propres contacts personnels, vos réseaux ou listes de contacts mail ou encore les réseaux d'autres organisations (ex : syndicats d'agriculteurs, réseaux de conseillers), ou encore faire des annonces dans les écoles.

### CONSEILS

Envoyez des invitations personnelles.

Combinez différents canaux de communication dans le temps, en procédant par étape.

Tenez compte de qui va diffuser vos invitations.

Faites un effort particulier pour les agriculteurs difficiles à mobiliser !

## INTERAGIR AVEC LES PARTICIPANTS AVANT LA DÉMONSTRATION

Vous pouvez déjà organiser une sorte d'interaction avec les participants attendus :

- Information supplémentaire sur l'exploitation hôte, le contenu de la démonstration, essais en champs...
- Demandez aux participants de compléter un formulaire d'inscription en ligne (ex : intérêts spécifiques).
- Demandez aux participants de préparer quelques questions pour alimenter la réflexion.

Offrez des incitations supplémentaires aux agriculteurs pour venir :

- Echantillons tests
- Analyse des sols gratuite
- Championnat national dans une discipline agricole
- Nourriture et boissons
- Un spectacle
- Une fête, une soirée
- Des prix à gagner



# 5

## Méthodes d'apprentissage et d'animation pour les événements de démonstration

Différentes méthodes d'apprentissage peuvent être utilisées pour transférer et échanger les connaissances, et développer les compétences. Il est important de comprendre qu'il n'existe pas de méthode unique de réussite, mais que le choix adéquat dépend de différents facteurs, comme par exemple la taille du groupe & sa composition. L'événement de démonstration devrait également comporter une combinaison d'activités réfléchies et bien équilibrées, afin de favoriser de bonnes conditions d'apprentissage.



## TAILLE & COMPOSITION DU GROUPE

La décision de la taille du groupe dépend du/des objectif/s de votre démonstration et a un impact important sur le format de votre événement de démonstration.

- Petits groupes (8-15 participants) :
  - Plus efficaces pour les échanges de connaissances, la réflexion et les apprentissages entre agriculteurs sont approfondis
  - Plus faciles à gérer
  - Les petits groupes qui se rencontrent régulièrement auront déjà bâti une relation de confiance, rendant possibles des discussions effectives
- Plus grands groupes :
  - Quand l'objectif est de créer de l'attention et du transfert de connaissances à grande échelle
  - Aide à attirer des sponsors
  - Nécessite un matériel audiovisuel de bonne qualité

Des groupes homogènes tendent à être mieux préparés pour échanger avec les autres participants et leur faire confiance, bien que d'autres groupes composés de différents types d'acteurs peuvent aussi se montrer bénéfiques pour des discussions et un travail en réseau : ils examinent alors le même problème ensemble mais sous différents angles. C'est donc aussi un élément important dont il faut tenir compte dans le ciblage.

Le niveau de connaissance entre les participants peut aussi avoir un fort impact sur les dynamiques de groupe et peut influencer sur la pertinence ou non de certaines méthodes d'apprentissage par rapport à d'autres. Pour les groupes où les individus ne se connaissent pas encore, vous avez alors besoin de méthodes d'animation plus structurées pour susciter le réseautage, le partage et les discussions. Un animateur compétent peut créer une atmosphère conviviale et

un environnement agréable qui permettront d'amener plus facilement les agriculteurs à parler de manière ouverte et donc créer une bonne discussion.

### CONSEIL

Divisez les grands groupes en plusieurs petits groupes pour favoriser une participation active et engager les discussions.



Cette vidéo sur la manipulation sans stress des animaux démontre comment l'agriculteur hôte peut employer la technique dans des conditions agricoles réelles et ainsi l'expliquer plutôt que de donner un exemple via une présentation PowerPoint.

[www.youtube.com/watch?v=vAcn7WlOeE&feature=youtu.be](https://www.youtube.com/watch?v=vAcn7WlOeE&feature=youtu.be)

## SÉLECTIONNER LES MÉTHODES D'APPRENTISSAGE ADÉQUATES

Il existe 3 principes de base :

- 1 | Établissez un lien entre le contenu et la (mise en) pratique agricole
- 2 | Engagez les participants dans un échange actif de connaissances
- 3 | Utilisez plusieurs méthodes d'apprentissage

### 1 | Établir un lien entre le contenu et la (mise en) pratique agricole

**Faites attention au contexte plus large/général.** Traitez l'impact de l'innovation ou de la pratique démontrée sur la globalité de l'exploitation et discutez également du contexte plus large (ex : social, économique, politique). En fournissant cette information supplémentaire, les participants pourront prendre des décisions plus éclairées sur leur adoption ou non de l'innovation ou la pratique présentée.

**Utilisez et profitez de l'exploitation d'accueil et de l'expérience de l'agriculteur hôte.** L'opportunité de visiter une autre ferme ou exploitation est souvent l'une des motivations principales des agriculteurs pour assister à une démonstration. Il est ainsi important de relier le contenu de la démonstration aux conditions réelles de gestion de l'exploitation d'accueil et de fournir autant d'exemples pratiques que possible. Ceci signifie aussi faire attention aux problèmes, aux défaillances, erreurs ou aspects négatifs de la pratique. Ces problèmes reflètent souvent les obstacles existant quant à l'adoption des pratiques. Ainsi, quand ils sont abordés et que l'on explique comment ils peuvent être traités, ces obstacles peuvent contribuer à l'adoption des pratiques et innovations par les participants.

## 2 | Engagez les participants dans un échange (pro) actif de connaissance

**Offrez des opportunités pour un échange de connaissance de pair-à-pair.** Vous pouvez augmenter la participation aux présentations et démonstrations en donnant activement aux participants l'opportunité de partager leur expérience avec le public, en organisant des discussions avec les participants en petits groupes, ou en organisant des ateliers dans lesquels l'échange de connaissances sera stimulé. Créez ces opportunités pour plus d'échanges informels, en laissant suffisamment de temps aux agriculteurs pour parler les uns aux autres, par exemple le temps du repas de midi, autour d'une boisson ou pendant les ateliers.

### CONSEIL

#### N'OUBLIEZ PAS LES BOISSONS ET LA NOURRITURE

Des petits déjeuners ou des repas de midi pendant lesquels se tiennent des allocutions d'introduction.

Des boissons et de la nourriture après la « partie formelle », pour que les participants puissent discuter de ce qu'ils viennent de voir ou de faire.

Fournissez des plats faits-maison, de préférence en utilisant des produits de l'exploitation hôte.

Fournissez de la nourriture produite localement par des coorganisateurs ou par des sponsors.

Fournissez des rafraîchissements et des encas pour une pause.

**Offrez une large gamme d'expériences et cherchez des moyens pour surprendre les participants.** Incluez une gamme d'activités variées ; comme des visites de terrain, des observations de démonstrations pratiques effectuées par un intervenant en laissant aux participants la possibilité de réaliser des exercices pratiques. De telles activités améliorent l'apprentissage et la compréhension, ainsi que l'interaction entre les participants. En ajoutant un effet de surprise aux activités, les participants se souviendront plus facilement de l'information reçue et ce, pour une plus longue durée. Cet effet de surprise peut être généré de plusieurs façons ; par exemple, au travers d'habiles techniques de narration ou en utilisant une activité originale pour engager les participants, ou encore en révélant un produit / une innovation durant l'événement de démonstration.



**Figure 1.** Photos du test « Enterre-mon-slip », comme exemple d'un test simple et surprenant sur la santé du sol. <https://cereals-blog.ahdb.org.uk/when-i-soiled-my-undies/> (left); ILVO (right)



Cette vidéo montre le test « Soil-my-Pants » (littéralement « Enterre-mon-slip »), comme une méthode simple et surprenante pour tester l'état de santé du sol, basé sur l'enfouissement d'un sous-vêtement en coton.

[www.nrcs.usda.gov/wps/portal/nrcs/detail/or/soils/health/?cid=nrcseprd1470410](http://www.nrcs.usda.gov/wps/portal/nrcs/detail/or/soils/health/?cid=nrcseprd1470410)

**Créez une séance stimulante et familiale.** Aménagez l'espace de la pièce de manière à ce que tout le monde puisse confortablement écouter et entendre distinctement les intervenants et les autres participants. Voici quelques idées :

- Utilisez des micros afin que chaque participant puisse entendre correctement la personne qui parle (surtout si vous êtes en extérieur).
- Utilisez du matériel visuel que chaque participant puisse voir (n'utilisez pas de posters avec une police trop petite que seule la première rangée verrait).
- Si vous êtes en intérieur : placez les chaises en demi-cercle ou cercle, de manière à ce que chaque participant voit clairement les autres.
- Organisez une sorte de « marché » avec des stands, de manière à ce que les personnes puissent y circuler en petits groupes.
- Pensez à l'endroit où vous tiendrez des discussions ; en considérant que les agriculteurs tendent à être plus à l'aise aux champs que dans des salles de classe.
- Fournissez des jeux pour briser la glace au début de l'événement ; vous pouvez vous inspirer d'exemples sur Internet, par exemple avec : [www.thebalancecareers.com/top-ice-breakers-1918426](http://www.thebalancecareers.com/top-ice-breakers-1918426) ou [www.icebreakers.ws/large-group](http://www.icebreakers.ws/large-group).

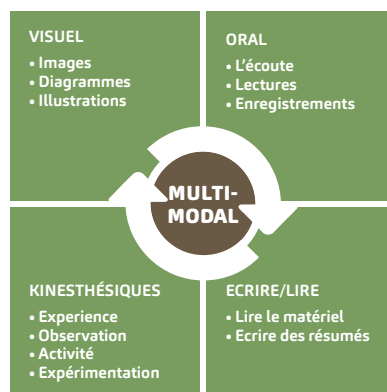
### 3 | Utilisez plusieurs sortes de méthodes d'apprentissage

**Partez sur une combinaison de méthodes.** Un nombre varié de méthodes d'apprentissage peut être utilisé durant les événements de démonstration, par exemple des posters, présentations et exposés, expériences, discussions, ateliers, etc. Ces méthodes se distinguent entre elles par leur degré d'interaction entre les démonstrateurs et les participants, et par l'engagement actif qu'elles requièrent de la part des agriculteurs, et font appel à des styles d'apprentissage différents. Une fois encore, le choix de quelle combinaison de méthode d'apprentissage à adopter dépend de l'objectif du jour, ainsi que du groupe et de sa taille et composition. Vous pouvez trouver un aperçu des méthodes d'apprentissage possibles en page 28-30.



**Adaptez-les aux différents niveaux de connaissances et styles d'apprentissages de votre public.** Si possible, faites-vous déjà en amont une idée des niveaux de connaissances de vos participants. Si ce n'est pas possible, commencez par des renseignements de base aux nouveaux arrivants dans le domaine. Les catégories typiques d'apprenants sont (<https://blog.prezi.com/the-four-different-types-of-learners-and-what-they-mean-to-your-presentations-infographic>) :

- Les apprenants auditifs préfèrent entendre l'information. Ils parlent souvent entre eux pendant qu'ils étudient ou pensent. Pour ce faire, vous pouvez stimuler votre auditoire en répétant les messages clés à haute voix, par exemple en lui posant des questions.
- Les apprenants visuels préfèrent voir l'information et visualiser les relations et connexions entre les idées, par exemple via des schémas, des infographies et des couleurs.
- Les apprenants kinesthésiques (physiques) préfèrent faire des exercices et des expériences pratiques.



**Figure 2.** Les différents types d'apprenants et comment les prendre en compte lors d'une démonstration. (Source : <https://tutoringwithatwist.ca/varik-learning-styles>)

**Utilisez les outils éducatifs adéquats.** Les outils éducatifs sont toutes sortes de matériels utilisés pendant la démonstration pour faciliter l'apprentissage (ex : des photocopies, vidéos, systèmes de votes interactifs électroniques), afin de :

- Augmenter l'interaction : via l'utilisation de systèmes de vote ou des applications interactives (ex : [www.menti-meter.com](http://www.menti-meter.com) et [https://kahoot.com](http://kahoot.com))
- Visualiser le contenu : ex : montrez l'équipement utilisé à la ferme, des posters avec des infographies engageantes (infographies en ligne gratuites sur [www.canva.com/create/infographics/](http://www.canva.com/create/infographics/)), des vidéos pour montrer les « bonnes » comme les « mauvaises » pratiques.
- Fournir des informations à l'appui de votre événement de démonstration comme par ex : des livrets contenant des renseignements supplémentaires sur la ferme d'accueil ou une liste des participants. Les « livrets de promenades à la ferme » publiés par Teagasc ([www.teagasc.ie/rural-economy/organics/farm-walks/](http://www.teagasc.ie/rural-economy/organics/farm-walks/)) en sont un exemple.
- Fournir de l'information que le visiteur pourra ramener chez lui : par exemple des livrets avec des informations pratiques sur l'innovation démontrée. Ceci est très important dans la mesure où les participants n'ont peut-être pas tous eu l'occasion de prendre des notes. Citez des références de site Internet, pages Instagram, Facebook si possible.

## CONSEIL

Pensez à la manière dont vous allez distribuer le matériel et les supports durant l'événement de démonstration. S'ils sont distribués pendant les présentations, cela peut distraire les participants. Certaines de ces informations peuvent aussi être envoyées en avance aux participants.



## UN ÉVÉNEMENT DE DÉMONSTRATION PROFESSIONNEL ET FLUIDE

**Appliquez la « règle de trois ».** Fournissez des messages clés en les répétant régulièrement durant l'événement de démonstration et résumez-les à la fin, sous la forme de messages « à ramener chez soi, à la maison » pour les participants. Ce principe, souvent utilisé dans des campagnes publicitaires, suggère que la répétition d'uniquement 3 messages serait le le moyen le plus efficace.

**Ayez un bon animateur présent.** La stimulation active des participants durant les démonstrations manque souvent, la plupart du temps à cause d'un manque de compétences d'animation des intervenants. Un bon animateur a une réelle importance dans la mesure où il est une figure centrale de l'événement, en s'assurant que tout se déroule de manière fluide, en engageant activement les participants dans les discussions et en les guidant tout au long de l'événement. Il peut également collecter les questions qui sont énoncées pendant l'événement.

**Garantir une bonne gestion du temps.** Il n'y a rien de plus frustrant pour les participants que d'avoir à partir avant que le programme ne soit fini ou d'avoir le sentiment que le programme de l'événement s'est fini de manière abrupte. Assurez-vous de désigner un « gérant du temps » pour la durée de l'événement pour vous aider à respecter l'emploi du temps. Il peut s'agir d'un collègue de l'équipe d'animation ou de l'organisation ou même dans certains cas (notamment dans des groupes de plus petite taille) de participants.

**Planifiez l'inattendu.** Des circonstances inattendues peuvent toujours avoir lieu, et il est recommandable d'y songer à l'avance et d'être préparé à l'inattendu. Des exemples peuvent être des prévisions de mauvaises conditions météorologiques, des tailles de groupes soit trop grandes soit trop petites, des compositions de groupes qui diffèrent de ce qui était prévu (par ex : trop peu d'agriculteurs actifs), problèmes avec les équipements, problèmes avec des essais de terrain, etc. Par exemple, quand de mauvaises conditions météorologiques sont prévues, la démonstration peut être reportée, ou des présentations, vidéos ou démonstrations en intérieur peuvent être préparées en alternative.



Figure 3. Appliquez la règle de trois pour transmettre vos messages clés.





# 6

## Evaluation et suivi

## EVALUER LA MISE EN PLACE ET L'IMPACT DE VOTRE ÉVÉNEMENT

Évaluer votre événement peut aider à améliorer l'organisation de futurs événements. Il est important de lier l'évaluation à l'objectif de votre événement : si l'objectif était le réseautage, il est utile de chercher à évaluer surtout si les participants ont été en mesure d'étendre leur réseau. Si l'objectif était l'adoption d'une innovation, les organisateurs ont besoin de faire un suivi de volonté des participants à adopter l'innovation en question.

Un retour d'information peut être recueilli concernant l'installation (programme, localisation, infrastructures, sujet...) et l'organisation de la démonstration, mais également concernant ce que les participants ont appris, et ce qu'ils peuvent appliquer à leur exploitation ou ferme :

### Court terme :

« Avec quoi les visiteurs repartent ? »

- « Savoir pourquoi » (motivation, sensibilisation augmentée) : les participants sont maintenant au courant qu'il existe des problèmes ou des défis spécifiques et/ou que de nouvelles options sont possibles et pourront être utilisées dans le futur.
- « Savoir quoi » (le sujet de la démonstration) : les participants sont informés des nouveautés spécifiques (nouvelles pratiques, matériaux, variétés, machines, etc.).
- « Savoir-faire » : les participants peuvent relier les nouvelles informations à leur propre pratique et sont ainsi en mesure d'évaluer les possibilités existantes et de les appliquer dans leur propre exploitation.

### Long terme :

« Que font les visiteurs de ce qu'ils ont ramené ? »

Cet impact provient rarement d'une démonstration seule et en raison du décalage dans le temps, il est moins facile à évaluer. Il faut du temps aux participants pour apporter des changements réels à leur pratique agricole, car cela peut nécessiter des investissements financiers, de nouvelles compétences et connaissances ainsi qu'un réajustement de la routine et de l'état d'esprit habituel de ces agriculteurs. De plus, la décision réelle de changement n'est pas influencée uniquement par l'événement de démonstration, mais prend en compte un large éventail d'autres sources d'information, telles que des publications dans la presse (agricole), des événements de démonstration de suivi, des ateliers, des newsletters, les contacts avec des conseillers, d'autres agriculteurs, etc.

Vous pouvez réaliser cette évaluation de différentes façons, comme :

- Des discussions et conversations informelles avec les participants durant l'événement de démonstration
- Retour facilité des participants sur l'événement de démonstration via l'utilisation de questionnaires
- Des formulaires d'évaluation à envoyer aux participants. Le risque des sondages de sortie est qu'ils sont souvent remplis trop rapidement lorsque les gens sont pressés de parler à d'autres personnes ou de rentrer chez eux.
- Courriels ou appels téléphoniques de suivi. Si vous voulez évaluer l'impact, vous pouvez attendre quelques semaines, voire quelques mois pour passer un appel téléphonique de suivi.
- Formulaires d'évaluation pour les organisateurs de la démonstration, à remplir durant l'événement de démonstration.

Il est important de donner suite à l'évaluation pour améliorer les futurs événements à la ferme. Ainsi, une fois l'évaluation recueillie, elle doit être partagée et des améliorations pour les activités futures doivent être mises en œuvre.

## CONSEILS

Utilisez uniquement des questions pertinentes et en nombre restreint. Un questionnaire avec trop de questions peut être dissuasif pour certains participants.

Vous aurez plus facilement de succès en collectant les retours d'information de vos participants le jour-même de votre démonstration que par mail les jours suivants.



Cette vidéo montre comment l'évaluation de l'événement faite par les participants peut être intégrée au programme de la démonstration.

[www.youtube.com/watch?v=Bfkkuhb-190I&feature=youtu.be](https://www.youtube.com/watch?v=Bfkkuhb-190I&feature=youtu.be)

## ACTIVITÉS DE SUIVI

Le « suivi » s'entend comme le développement et la diffusion future du contenu de la démonstration, après que l'événement soit fini, pour accroître encore davantage l'impact de ce dernier. Bien que les activités de suivi aient lieu après l'événement, il est important qu'elles soient annoncées aux participants ou encore, qu'elles soient discutées avec eux, pendant l'événement de démonstration.

Les activités de suivi peuvent être formelles, comme des événements post-démonstration de suivi spécialement organisés. Il peut aussi s'agir d'activités de suivi informelles, sous la forme d'appels et prises de contact téléphoniques avec les participants, l'intervenant ou avec les agriculteurs ayant participé à la démonstration.



Cette vidéo montre les bénéfices d'une plateforme pour l'échange de connaissances sur les variétés biologiques et le rôle que les événements de démonstration peuvent jouer à cet égard. [www.youtube.com/watch?v=oQMam6-eKI&feature=youtu.be](http://www.youtube.com/watch?v=oQMam6-eKI&feature=youtu.be)

De bonnes activités de suivi peuvent inclure :

- Le partage de la liste de contact des participants, avec leur consentement (en accord avec les règles européennes RGPD de protection de la vie privée).
- Partager les coordonnées de l'agriculteur hôte ou d'autres démonstrateurs pour les participants intéressés à en savoir plus ou à mettre en œuvre une pratique sur leur ferme.
- Fournir des livrets ou dépliants informatifs à vos participants.
- Créer une plateforme en ligne, des groupes sur les réseaux sociaux (par ex : Whatsapp), blogs ou des réseaux physiques au sein desquels les professionnels peuvent faire part de leurs expériences à d'autres agriculteurs intéressés.
- Fournir un bulletin d'information (newsletter) ou créer un site Internet avec lequel les participants peuvent être informés des nouvelles idées et du développement de la démonstration.
- Fournir un accompagnement (de groupe) aux participants intéressés qui prévoient d'implanter et mettre en œuvre les pratiques et innovations en question dans leurs fermes ou exploitations.

De bonnes activités de suivi pour les personnes n'ayant pas participé à l'événement de démonstration peuvent inclure :

- Le fait de fournir un rapport ou une vidéo en ligne de l'événement de démonstration. Si cette vidéo est attractive, pertinente, cela pourra encourager d'autres agriculteurs à participer à de futurs événements de démonstration.
- L'utilisation de différents médias (réseaux sociaux, blogs, site Internet, presse écrite, radio, etc.) pour rendre compte de l'événement et communiquer sur ce dernier.
- Rédiger des communiqués de presse à l'intention des agriculteurs dans la presse agricole et fournissez des brochures afin qu'elles puissent être distribuées auprès d'agriculteurs et de conseillers. Il est recommandé de convier et d'avoir des journalistes à votre événement, et de leur dédier une session spécifique afin de s'assurer qu'ils diffuseront le bon message dans leurs articles et sujets d'actualité.
- Pour les essais à plus long terme dans la ferme d'accueil : ces essais pourraient être rendus publics et être accessibles afin que les agriculteurs locaux soient libres de pouvoir venir et voir l'avancée des essais sans les événements de démonstration.

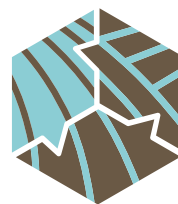
Aperçu des différentes méthodes d'apprentissage. Plus d'informations également sur [trainingkit.farmdemo.eu](http://trainingkit.farmdemo.eu)

MÉTHODE	UTILE POUR / DANS LA SITUATION DE DÉMONSTRATION	POINTS À CONSIDÉRER / PRÉREQUIS	EXEMPLE DE BONNE PRATIQUE
<b>Webinaire</b>	<ul style="list-style-type: none"> <li>Atteindre un large éventail de personnes qui ne peuvent pas assister physiquement à l'événement</li> </ul>	<ul style="list-style-type: none"> <li>Considérer avec attention l'objectif et le public cible.</li> <li>Regarder des tutoriels pour savoir comment réaliser un bon webinaire.</li> </ul>	<ul style="list-style-type: none"> <li><a href="https://www.wiley.com/network/researchers/promoting-your-article/so-you-want-to-create-a-webinar-six-tips-for-success">https://www.wiley.com/network/researchers/promoting-your-article/so-you-want-to-create-a-webinar-six-tips-for-success</a></li> <li>Comment réaliser un webinaire avec PowerPoint : <a href="https://www.youtube.com/watch?v=Atzswy5VhFI">https://www.youtube.com/watch?v=Atzswy5VhFI</a></li> <li>Entraînement gratuit sur comment faire des webinaires : <ul style="list-style-type: none"> <li><a href="https://webinarsthatwork.net/free-webinar">https://webinarsthatwork.net/free-webinar</a></li> <li><a href="https://www.youtube.com/watch?v=xsXe5upL_d8">https://www.youtube.com/watch?v=xsXe5upL_d8</a></li> </ul> </li> </ul>
<b>Panneau d'information, stands, panneaux de signalisation</b>	<ul style="list-style-type: none"> <li>Les visiteurs peuvent diriger leur collecte d'informations, en lisant indépendamment tous les stands d'information à leur propre rythme</li> <li>A chaque atelier un panneau peut présenter les résultats et le contact d'une personne pour plus d'information</li> <li>Des posters et des écriteaux peuvent également servir de moyen d'orientation pour les agriculteurs vers le lieu de démonstration</li> </ul>	<ul style="list-style-type: none"> <li>Seule une information limitée peut être communiquée aux visiteurs</li> <li>Pas de possibilité d'interaction</li> <li>Faire des panneaux de signalisation simples et faciles à lire</li> <li>Nécessité d'atteindre les niveaux de littératie visuelle des agriculteurs qui observent la démonstration</li> <li>Donner des conseils et des explications au niveau des panneaux d'information ou aux stands</li> </ul>	<ul style="list-style-type: none"> <li><a href="https://www.youtube.com/watch?v=AwMFhyH7_5g">https://www.youtube.com/watch?v=AwMFhyH7_5g</a></li> </ul>
<b>Conférence ou présentation en salle</b>	<ul style="list-style-type: none"> <li>Présenter le sujet et le contexte à un plus grand groupe qu'il est possible d'accueillir facilement à la ferme</li> <li>Présenter des conclusions claires et des messages « à ramener à la maison »</li> <li>Montrer des photos / vidéos pendant la présentation en direct n'est pas possible</li> </ul>	<ul style="list-style-type: none"> <li>Les présentations trop théoriques ou magistrales risquent d'éloigner les participants du sujet et de ne pas les impliquer</li> <li>Le manque d'engagement des agriculteurs et d'interactions avec eux pourrait concurrencer la démonstration à l'extérieur (si elle fait partie d'un événement plus important)</li> <li>Faire un lien avec la pratique au cours de la démonstration</li> <li>Faire des présentations brèves (max. 20 min)</li> <li>Pensez du point de vue de votre public cible lorsque vous préparez la présentation</li> <li>Recycler la dernière présentation que vous avez faite lors d'une conférence (scientifique) ne suffit pas !</li> </ul>	<ul style="list-style-type: none"> <li><a href="https://thefloorisyours.be/en/">https://thefloorisyours.be/en/</a></li> <li><a href="https://blog.polleverywhere.com/presentation-advice/">https://blog.polleverywhere.com/presentation-advice/</a></li> <li><a href="https://www.iowallearningfarms.org/content/field-day-toolkit,p.30-31">https://www.iowallearningfarms.org/content/field-day-toolkit,p.30-31</a></li> </ul>
<b>Raconter une histoire</b>	<ul style="list-style-type: none"> <li>Permettre aux participants de mieux se rappeler des messages principaux</li> <li>Lorsque vous avez un utilisateur enthousiaste de la pratique que vous voulez présenter</li> <li>Lier la théorie à la pratique</li> <li>L'échange avec des praticiens qui ont déjà mis en œuvre une approche technique ou innovante est souvent très engageant et stimulant</li> <li>Énoncer des anecdotes renforce la mémorisation du contenu</li> </ul>	<ul style="list-style-type: none"> <li>L'intervenant doit être doué pour raconter une histoire vivante et être compris</li> <li>Choisir soigneusement quand placer l'intervention, par exemple au début pour susciter l'intérêt ou au milieu de la visite pour donner un exemple</li> </ul>	<ul style="list-style-type: none"> <li><a href="https://www.youtube.com/watch?v=yhQxwnT11Tw">https://www.youtube.com/watch?v=yhQxwnT11Tw</a></li> <li><a href="https://www.youtube.com/watch?v=i68a6M5FFBc">https://www.youtube.com/watch?v=i68a6M5FFBc</a></li> </ul>

MÉTHODE	UTILE POUR / DANS LA SITUATION DE DÉMONSTRATION	POINTS À CONSIDÉRER / PRÉREQUIS	EXEMPLE DE BONNE PRATIQUE
<b>Q&amp;A</b>	<ul style="list-style-type: none"> <li>● Prévoir du temps pour les questions</li> <li>● Aider à assimiler, digérer l'information reçue</li> </ul>	<ul style="list-style-type: none"> <li>● Encourager les questions et servir de médiateur, donner à chacun la possibilité de s'exprimer (rôle de l'animateur)</li> <li>● Planifier suffisamment de temps</li> <li>● Répéter les questions au micro pour s'assurer que tout le monde puisse bien les entendre</li> <li>● Être clair quant au nombre de questions qui peuvent être posées, le temps imparti</li> <li>● Faire des réponses claires et concises, pour garder le temps suffisant pour d'autres questions</li> <li>● Demander aux participants de préparer des questions en avance</li> </ul>	<ul style="list-style-type: none"> <li>● Exemples de questions <a href="https://www.iowalearningfarms.org/content/field-day-toolkit">https://www.iowalearningfarms.org/content/field-day-toolkit</a>, p. 20-21</li> <li>● <a href="https://www.youtube.com/watch?v=P2lgW_SXnEQ">https://www.youtube.com/watch?v=P2lgW_SXnEQ</a></li> </ul>
<b>Animation de discussions interactives entre les intervenants et les participants ou entre les participants eux-mêmes</b>	<ul style="list-style-type: none"> <li>● Aider à digérer l'information reçue</li> <li>● Déclencher la réflexion des agriculteurs en visite sur la façon dont les innovations présentées s'appliqueraient à leur propre ferme</li> <li>● Peut être utilisée et liée et liées avec des présentations antérieures</li> <li>● Pour approfondir le savoir et la compréhension sur un sujet particulier</li> <li>● Fonctionne très bien que ce soit avec des petits ou des grands groupes</li> </ul>	<ul style="list-style-type: none"> <li>● Consulter des guides sur les types d'animation possibles</li> <li>● Préparer des questions à poser au groupe en avance</li> <li>● Activer la discussion en commençant par une question simple à laquelle tout le monde peut répondre</li> <li>● Demander aux participants de se présenter</li> <li>● Les participants qui connaissent déjà le sujet ou l'innovation peuvent commencer la discussion et ainsi encourager les participants non expérimentés à s'impliquer dans la discussion. Il serait donc intéressant/ nécessaire d'avoir des agriculteurs expérimentés présents</li> <li>● Besoin de bonnes capacités d'écoute et d'animation : reformuler, résumer les principaux enjeux</li> <li>● Diviser les grands groupes en groupes de plus petite taille</li> </ul>	<ul style="list-style-type: none"> <li>● Exemples de questions <a href="https://www.iowalearningfarms.org/content/field-day-toolkit">https://www.iowalearningfarms.org/content/field-day-toolkit</a>, p. 20-21</li> </ul>
<b>Visite de parcelles/ Tour de la ferme</b>		<ul style="list-style-type: none"> <li>● Certains hôtes n'apprécient pas forcément que les gens puissent circuler librement au sein de leur ferme</li> <li>● Peut être inaccessible pour les participants handicapés</li> <li>● Prévoir que les hôtes soient présents sur le parcours du tour de la ferme pour fournir des explications et répondre aux questions</li> <li>● Prévoir suffisamment de temps pour passer d'un arrêt à l'autre</li> <li>● Considérer tous les aspects de sécurité du tour de la ferme, les questions de transport (remorque) et entreprendre une évaluation des risques avant l'événement de démonstration</li> </ul>	<ul style="list-style-type: none"> <li>● Embarquer les gens sur une remorque pour faciliter leur déplacement si le champ ou des parties de la ferme ne sont pas facilement accessibles pour les participants handicapés</li> </ul>
<b>Exemple concret montré par le démonstrateur</b>	<ul style="list-style-type: none"> <li>● Pour illustrer le contenu d'apprentissage et le sujet</li> <li>● Rendre la présentation divertissante pour qu'elle attire l'attention</li> <li>● Fonctionne bien lorsqu'elle est combinée à un tour de la ferme et à d'autres types de présentation</li> </ul>	<ul style="list-style-type: none"> <li>● Utiliser des moyens simples mais surprenants pour transmettre votre message</li> <li>● S'assurer d'engager et d'impliquer tout le groupe</li> <li>● Considérer la taille du groupe : tout le monde doit être en mesure de pouvoir voir correctement l'exemple pratique</li> </ul>	<ul style="list-style-type: none"> <li>● Outils simples pour tester la qualité du sol : <a href="https://www.youtube.com/watch?v=9VWMoDijDm4&amp;feature=youtu.be">https://www.youtube.com/watch?v=9VWMoDijDm4&amp;feature=youtu.be</a></li> <li>● Test d'étanchéité pour visualiser la stabilité structurelle du sol (en français) ; <a href="https://www.youtube.com/watch?v=pRaN6SLUPuk&amp;feature=youtu.be">https://www.youtube.com/watch?v=pRaN6SLUPuk&amp;feature=youtu.be</a></li> </ul>

MÉTHODE	UTILE POUR / DANS LA SITUATION DE DÉMONSTRATION	POINTS À CONSIDÉRER / PRÉREQUIS	EXEMPLE DE BONNE PRATIQUE
<b>Présentation multisensorielle pour des expériences plus intenses</b>	<ul style="list-style-type: none"> <li>● Aide à la mémorisation de la pratique et améliore l'apprentissage</li> <li>● Fonctionne bien lorsqu'elle est combinée à un tour de la ferme et à d'autres types de présentation</li> </ul>	<ul style="list-style-type: none"> <li>● S'assurer que le temps imparti soit suffisant</li> <li>● Inclure l'expérience à la présentation, par ex, en vous renseignant dessus : «Qu'est-ce que ça sent pour vous ?» «Comment décririez-vous le sentiment de... ?»</li> </ul>	<ul style="list-style-type: none"> <li>● Exemples : <ul style="list-style-type: none"> <li>● Toucher et examiner le sol après le passage des sarcleuses</li> <li>● Écoutez silencieusement les abeilles dans une zone tampon sur un champ</li> <li>● Goûter le pain cuit au four avec la farine produite par la ferme, pour permettre aux participants d'apprécier la qualité des produits</li> </ul> </li> <li>● Démonstration du test de la pelle pour l'analyse de la qualité du sol : <a href="https://www.youtube.com/watch?v=f-kigHj3vbw">https://www.youtube.com/watch?v=f-kigHj3vbw</a></li> <li>● Exemple qui montre comment l'agriculteur inclut son expérience dans sa présentation de culture de légumineuse : <a href="https://www.youtube.com/watch?v=10E_13d85-l&amp;feature=youtu.be">https://www.youtube.com/watch?v=10E_13d85-l&amp;feature=youtu.be</a></li> </ul>
<b>Exercices permettant aux visiteurs de vivre une expérience pratique</b>	<ul style="list-style-type: none"> <li>● L'action apprise permet aux participants d'en ressortir avec une solution trouvée par eux-mêmes</li> <li>● Soutient la mémorisation de la pratique et l'ancrage de l'apprentissage</li> <li>● Permet la maîtrise des compétences par les participants</li> </ul>	<ul style="list-style-type: none"> <li>● Ce n'est pas faisable pour tous les sujets, par exemple, lorsque des autorisations sont requises pour l'utilisation d'équipements, ou à cause de mesures de biosécurité</li> <li>● S'assurer que suffisamment de temps est prévu dans l'organisation de l'événement</li> </ul>	<ul style="list-style-type: none"> <li>● Essayer de porter des vêtements de protection pendant les applications de lutte antiparasitaire</li> <li>● Apportez vos propres machines de pulvérisation pour les calibrer</li> <li>● Démonstration du test de la bêche pour l'analyse de la qualité du sol : <a href="https://www.youtube.com/watch?v=f-kigHj3vbw">https://www.youtube.com/watch?v=f-kigHj3vbw</a></li> </ul>
<b>Ateliers</b>	<ul style="list-style-type: none"> <li>● Pour des discussions approfondies et pour mettre l'accent sur un sujet en particulier</li> <li>● Appliquer l'expérience présentée à la situation de sa propre ferme</li> <li>● Les résultats peuvent être utilisés pour de la documentation</li> </ul>	<ul style="list-style-type: none"> <li>● Requiert au moins une heure dans une salle ou autour d'une table en extérieur</li> <li>● Requiert des installations spécifiques pour pouvoir écrire les points clés de la discussion / les résultats d'enquêtes précises (ex : fournissez des tableaux/ graphiques)</li> <li>● Formuler avec attention le but de l'atelier (doit être réalisable selon le temps imparti)</li> <li>● Les visiteurs espérant un tour de l'exploitation ou une visite sur le terrain pourraient ne pas être ouverts à un atelier sur papier et par écrit (évitiez cela en l'annonçant dans l'invitation) ; ils pourraient faire concurrence aux démonstrations</li> <li>● Considérer pour les méthodes appliquées, le fait que les visiteurs puissent avoir des préférences diverses</li> <li>● Un grand groupe doit être divisé en plus petits groupes d'environ 3 à 7 personnes</li> <li>● Consulter des guides sur les ateliers et l'animation</li> </ul>	<ul style="list-style-type: none"> <li>● Guide sur l'animation d'ateliers : <a href="https://www.seedsforchange.org.uk/shortfacilitatingworkshops">https://www.seedsforchange.org.uk/shortfacilitatingworkshops</a></li> </ul>
<b>Dîner, boissons, transports etc. qui permettent de créer du temps pour un échange (informel) entre participants</b>	<ul style="list-style-type: none"> <li>● Possibilité de s'exprimer librement sur les préoccupations ou les échecs concernant les pratiques agricoles innovantes démontrées, afin de permettre un apprentissage mutuel productif fondé sur l'expérience</li> <li>● Pendant la partie informelle de l'événement (boissons et nourriture) ou en passant d'un poste à l'autre</li> <li>● Pour réfléchir sur les présentations qui ont eu lieu</li> <li>● Pour digérer / assimiler les informations présentées.</li> </ul>	<ul style="list-style-type: none"> <li>● Prévoir suffisamment de temps et d'espace pour que les échanges informels puissent avoir lieu</li> <li>● Sponsorisation de nourriture/boissons/transport</li> </ul>	<ul style="list-style-type: none"> <li>● Peuvent avoir lieu à tout moment quand il y a suffisamment de temps ; prévoyez de laisser de la place dans le programme pour cet échange informel, et offrez aux participants de la nourriture et des boissons.</li> </ul>

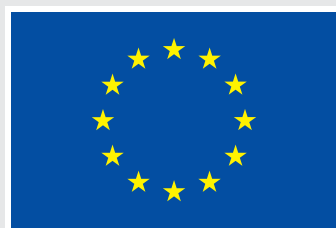




AGRIDEMO



PLAID



Ce guide est le fruit d'une étroite collaboration entre 3 projets Farm-Demo financés par le programme de recherche et d'innovation Horizon 2020 de l'Union européenne dans le cadre des conventions de subvention N°727388 (PLAID), N°728061 (Agridemo-F2F), et N°772705 (NEFERTITI).

PLUS D'OUTILS SUR

[trainingkit.farmdemo.eu](https://trainingkit.farmdemo.eu)